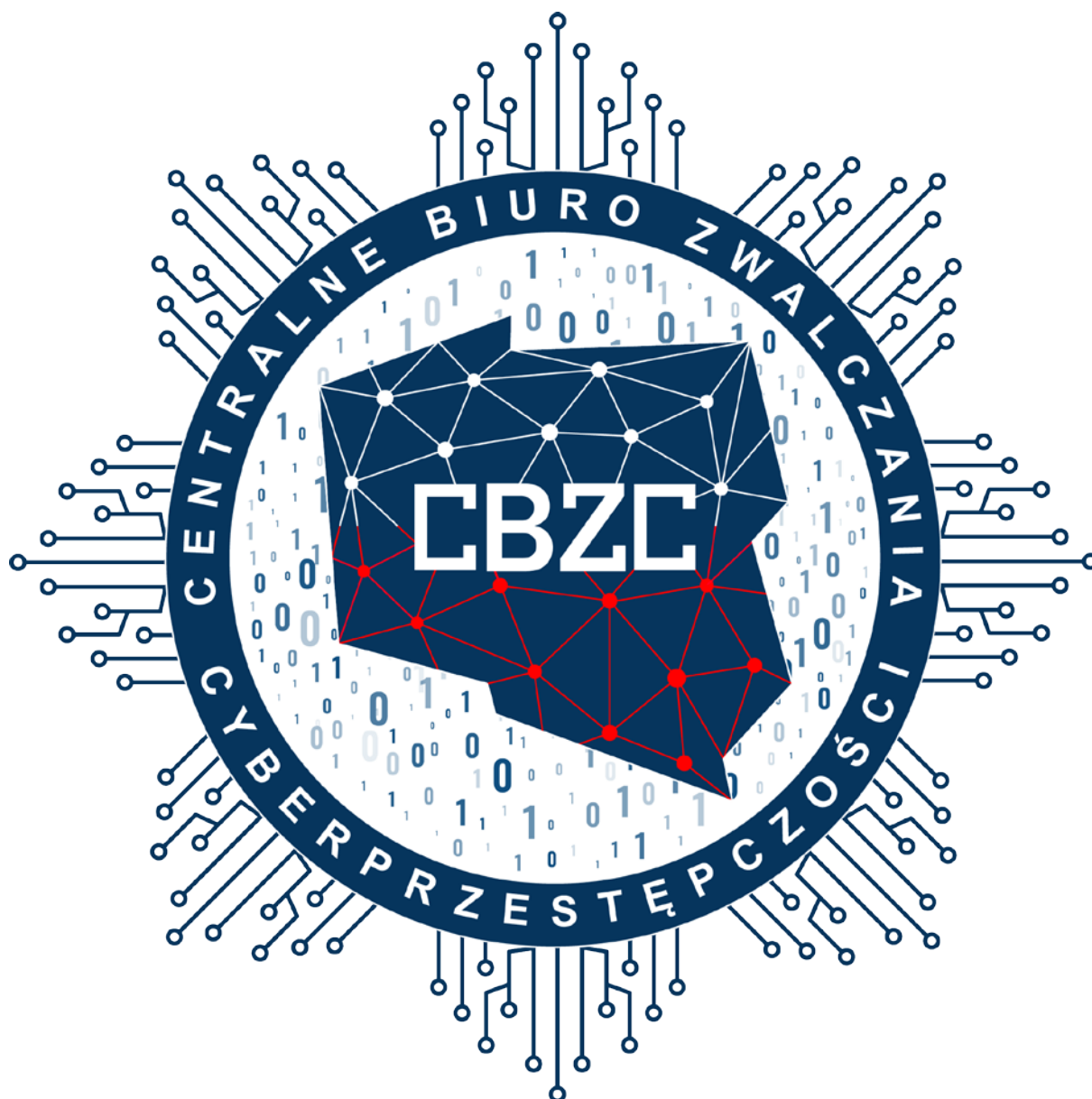


KSIĘGA ZNAKU

LOGOTYP

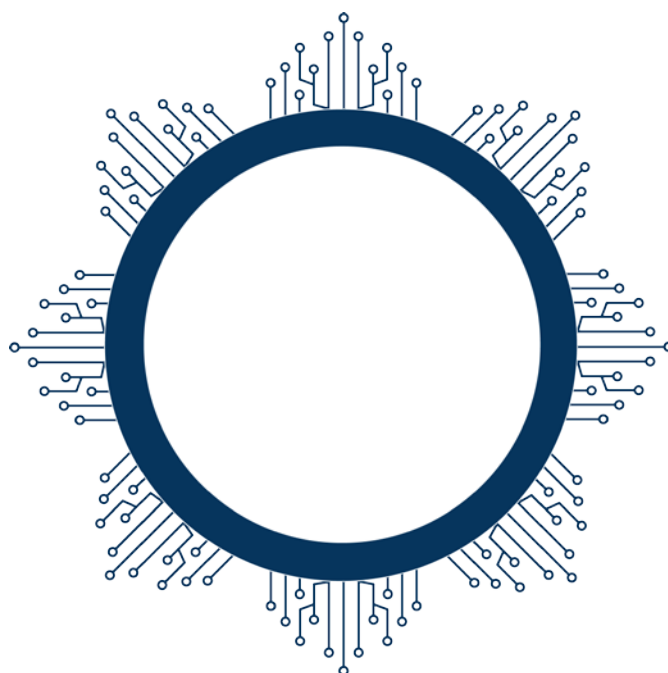
Centralnego Biura Zwalczenia Cyberprzestępczości



SPIS TREŚCI

Geneza powstania znaku.....	2
Podstawowa wersja znaku	5
Uproszczona wersja znaku	6
Alternatywne wersje znaku dopuszczone do użytku	8
Konstrukcja znaku	17
Pole podstawowe znaku.....	18
Pole ochronne znaku.....	19
Kolorystyka znaku	20
Typografia znaku	21
Skalowanie i minimalne rozmiary znaku	22
Stosowanie znaku na różnych tłach.....	23
Niedopuszczalne modyfikacje	24

GENEZA POWSTANIA ZNAKU

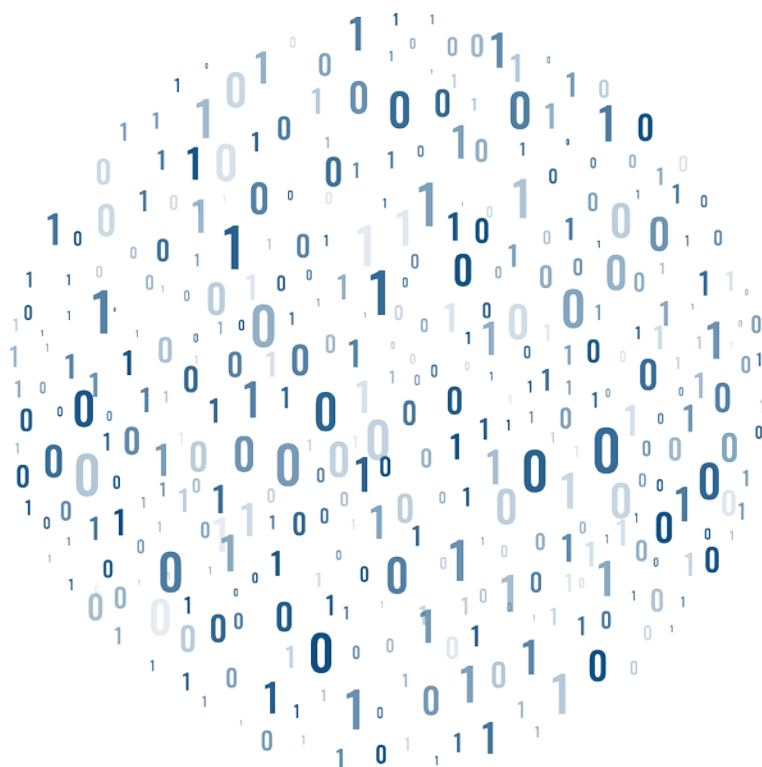


W zaprojektowanym znaku podkreślone zostało nawiązanie do logotypu Policji (*odświeżonego i po przeprowadzonym procesie rebrandingu w 2013 r.*).

Wyżej wspomniana inspiracja wyrażona została w postaci ścieżek charakterystycznych dla elektronicznych płytek drukowanych.

Symbolizują one odznakę policyjną tzw. gwiazdę ośmioramienną. (*identyfikują jednocześnie charakter zadań realizowanych przez CBZC*).

GENEZA POWSTANIA ZNAKU



Tło zaprojektowanego logotypu stanowi kod binarny
- kolejny element nawiązujący swoją stylistyką
do charakteru zadań realizowanych przez CBZC.

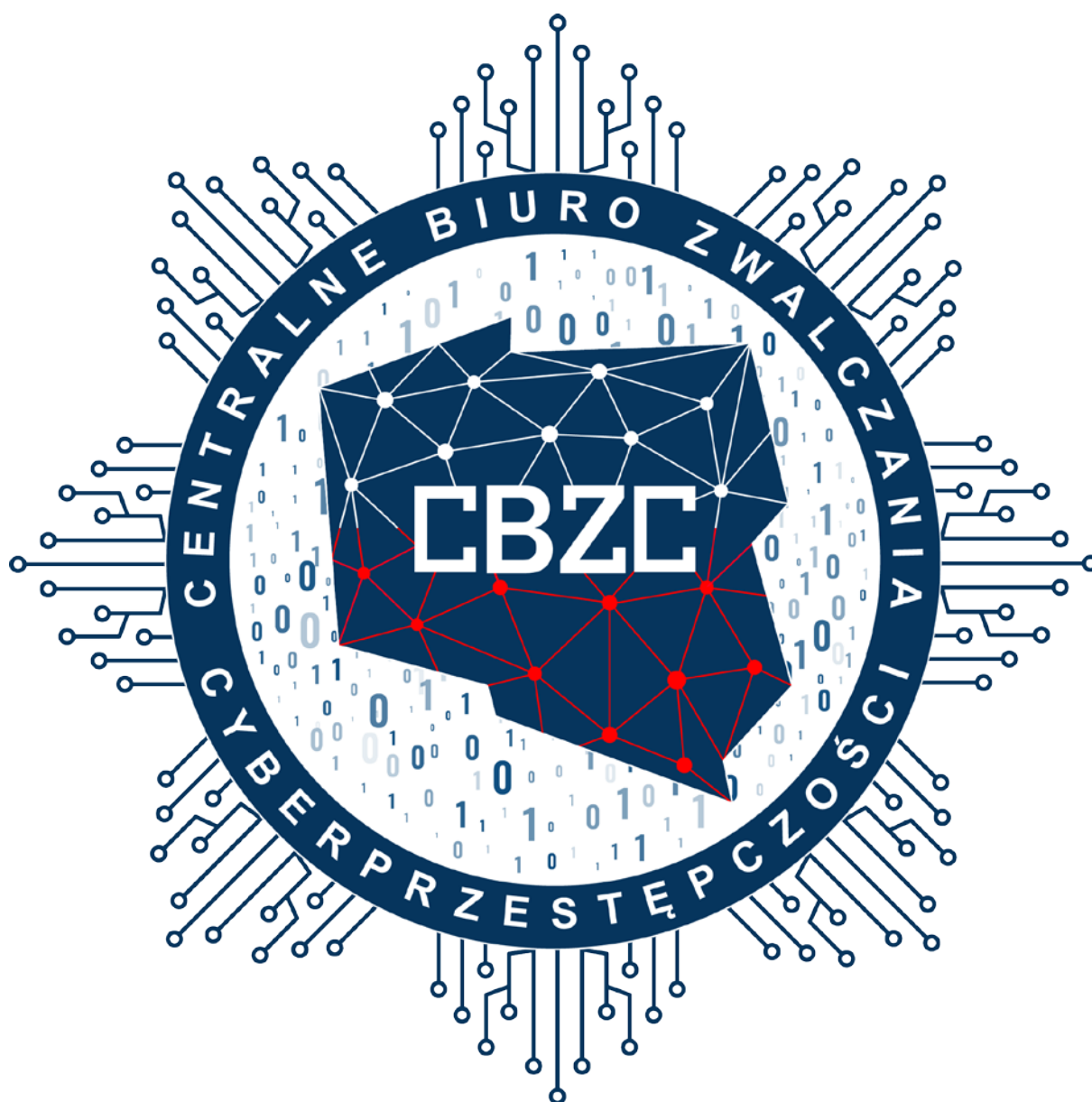
GENEZA POWSTANIA ZNAKU



Główny, centralny element logotypu stanowi kontur Polski.

Pokryty został on symboliczną siecią połączeń.

PODSTAWOWA WERSJA ZNAKU



UPROSZCZONA WERSJA ZNAKU



UPROSZCZONA WERSJA ZNAKU



**ALTERNATYWNE WERSJE ZNAKU
DOPUSZCZONE DO UŻYTU**



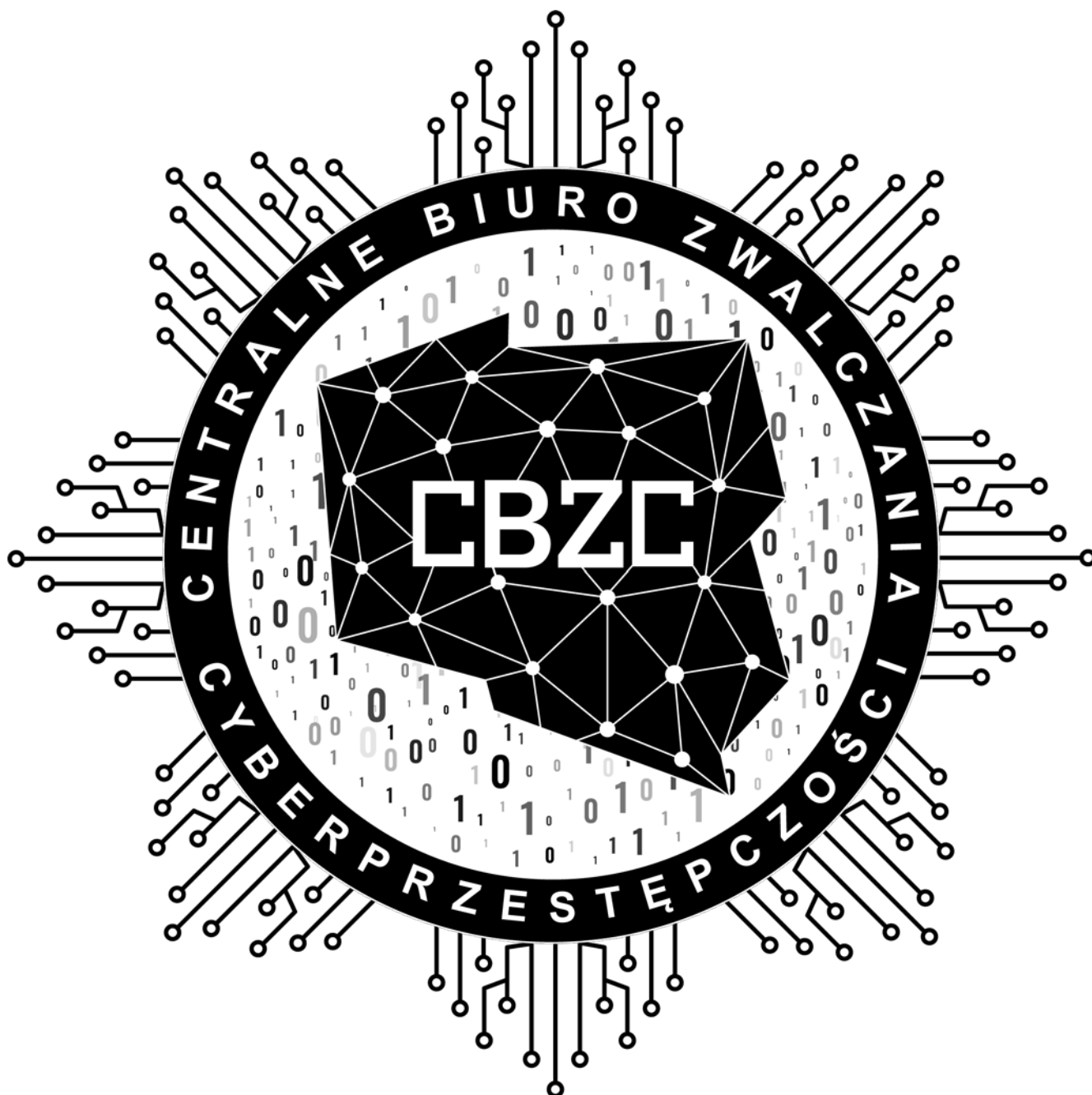
**ALTERNATYWNE WERSJE ZNAKU
DOPUSZCZONE DO UŻYTIU**



ALTERNATYWNE WERSJE ZNAKU DOPUSZCZONE DO UŻYTU



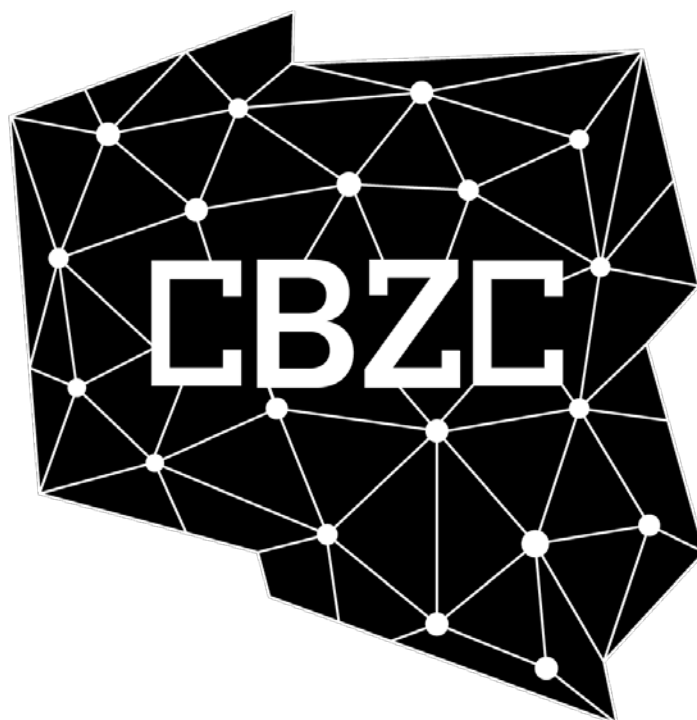
**ALTERNATYWNE WERSJE ZNAKU
DOPUSZCZONE DO UŻYTIU**



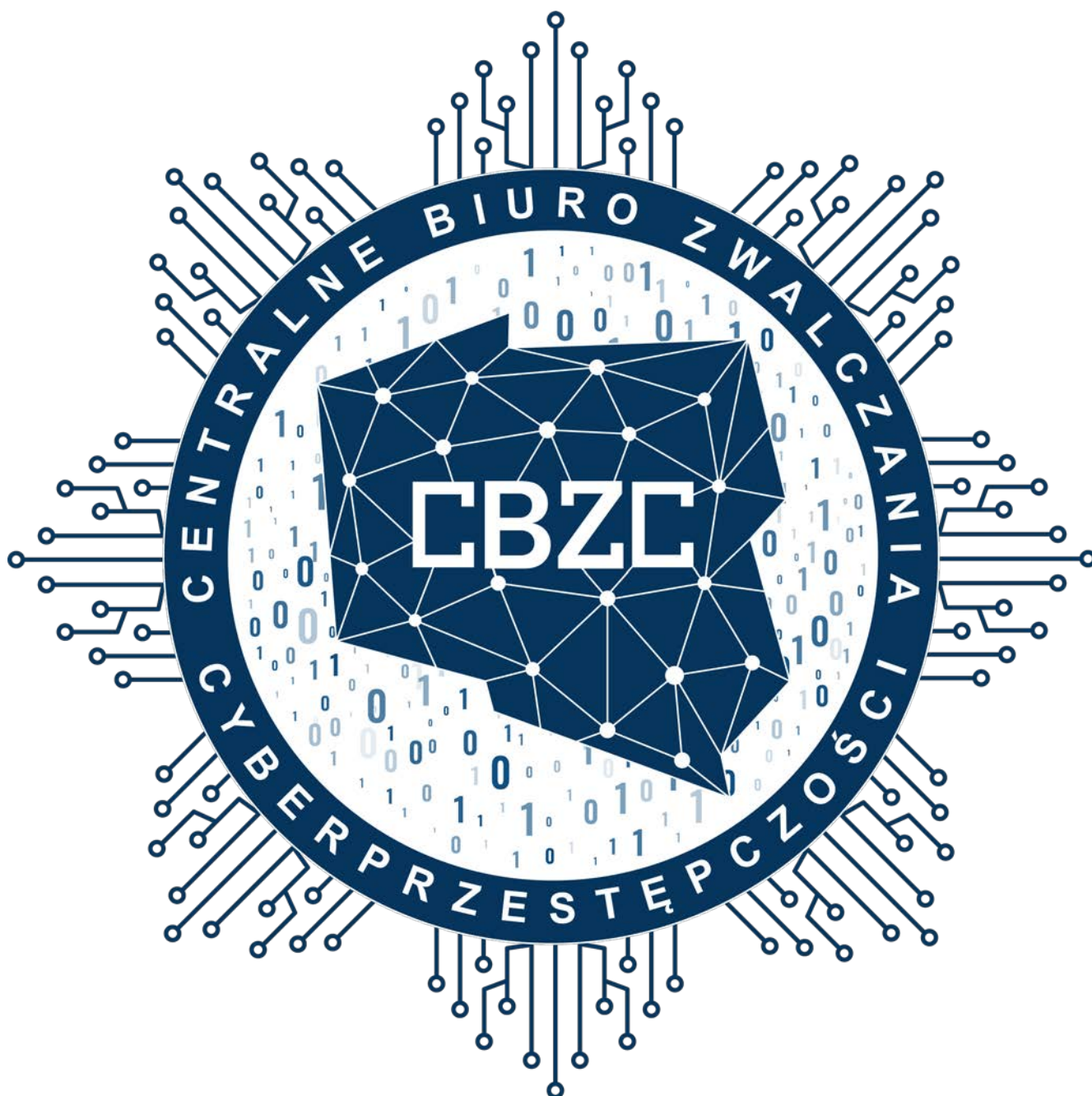
**ALTERNATYWNE WERSJE ZNAKU
DOPUSZCZONE DO UŻYTU**



**ALTERNATYWNE WERSJE ZNAKU
DOPUSZCZONE DO UŻYTU**



**ALTERNATYWNE WERSJE ZNAKU
DOPUSZCZONE DO UŻYTIU**



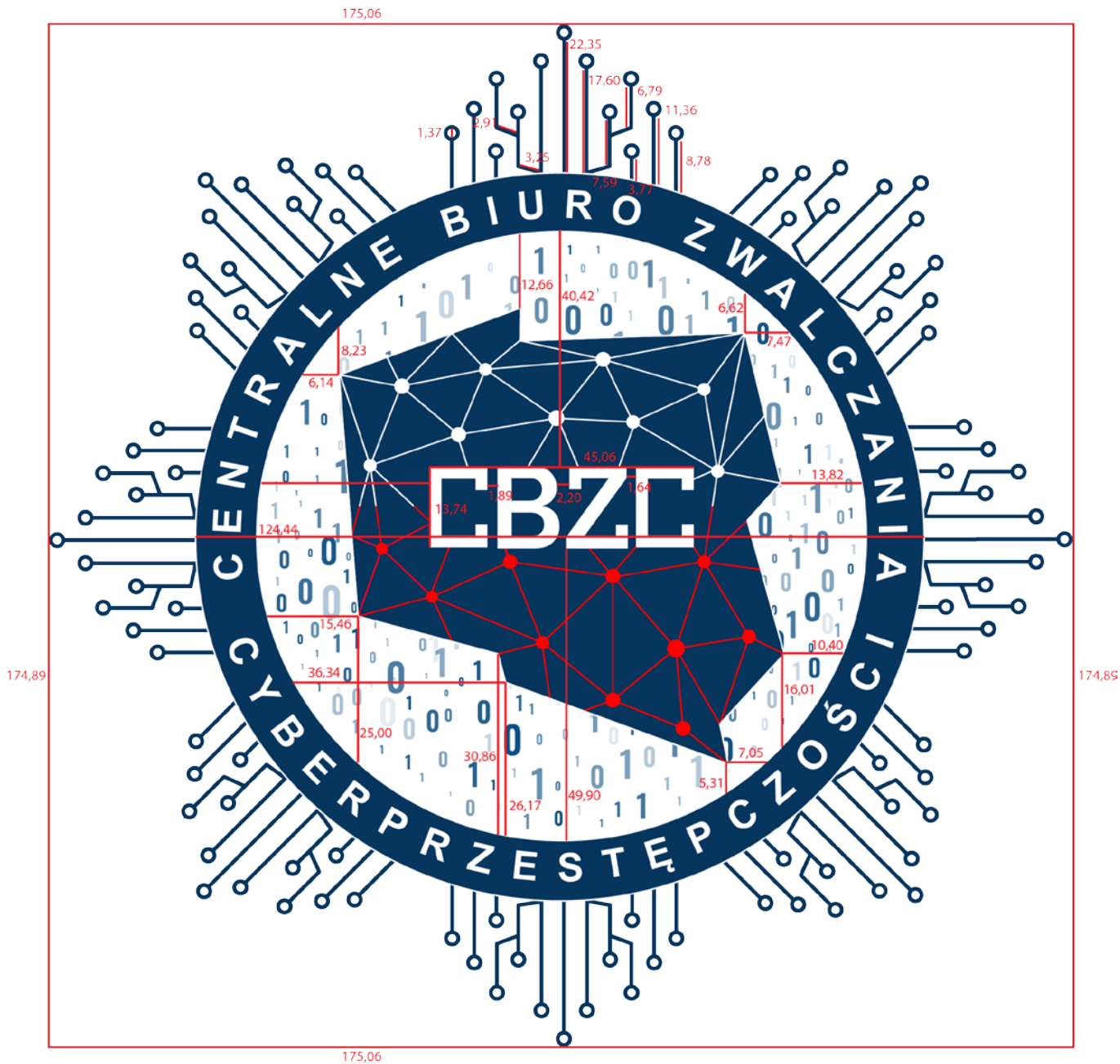
**ALTERNATYWNE WERSJE ZNAKU
DOPUSZCZONE DO UŻYTU**



**ALTERNATYWNE WERSJE ZNAKU
DOPUSZCZONE DO UŻYTU**



KONSTRUKCJA ZNAKU



POLE PODSTAWOWE ZNAKU



Pole podstawowe znaku wyznacza wysokość liter tworzących skrót CBZC.

POLE OCHRONNE ZNAKU



Pole ochronne znaku wyznacza wysokość liter tworzących skrót CBZC.

KOLORYSTYKA ZNAKU



R: 6
G: 53
B: 93

C: 94
M: 43
Y: 0
K: 64

Pantone:
534 C



R: 255
G: 0
B: 0

C: 0
M: 100
Y: 100
K: 0

Pantone:
RED 032 C



R: 12
G: 77
B: 127

C: 91
M: 39
Y: 0
K: 50

Pantone:
647 C



R: 255
G: 255
B: 255

C: 0
M: 0
Y: 0
K: 0

Pantone:
White 000 C



R: 196
G: 196
B: 196

C: 0
M: 0
Y: 0
K: 23

Pantone:
407 C



R: 0
G: 0
B: 0

C: 0
M: 0
Y: 0
K: 100

Pantone:
Black 6 C

TYPOGRAFIA ZNAKU

ARIAL BOLD:

1234567890

A B C D E F G H I J K L M N O P Q R S T U V W X Y Z A Ę Ś Ć Ż Ź Ó Ł
a b c d e f g h i j k l m n o p q r s t u v w x y z a ę ś ć ż ź ó ł

Font „ARIAL BOLD” wykorzystany został do stworzenia napisu:

„Centralne Biuro Zwalczania Cyberprzestępczości”.

Skrót „CBZC” zaprojektowano i stworzono w programie Adobe Illustrator na potrzeby przedmiotowego logotypu.

SKALOWANIE I MINIMALNE ROZMIARY ZNAKU

Nadrzędną zasadą, jaką należy się kierować podczas skalowania i używania przedmiotowego logotypu jest dbanie o jego czytelność. W przypadku, gdy małe rozmiary wersji podstawowej znaku zaburzają jego czytelność należy rozważyć wybór jednej z jego wersji uproszczonych.



STOSOWANIE ZNAKU NA RÓŻNYCH TŁACH

- Na tłach posiadających barwę różniącą się od koloru niebieskiego i jego odcieni zalecane jest stosowanie podstawowej wersji znaku.
- Na tłach w barwach odcieni koloru niebieskiego (w szczególności tych wykorzystanych do konstrukcji logotypu) zasadne jest stosowanie monochromatycznej wersji znaku żeby nie utracić jego czytelności.
- Znak może być umieszczone na tle o jednolitej barwie, tak żeby był dobrze widoczny. Dopuszczalne jest użycie słabego gradientu pionowego, z czego logotyp powinien znaleźć się na obszarze z częścią pełniejszą koloru, a nie na jego przejściu.
- Wersja monochromatyczna ma zastosowanie w sytuacji, gdy ze względów technologicznych nie jest możliwe zastosowanie wersji kolorowej.
- W przypadku, gdy jakaś kolorystyka tła powoduje, że podstawowa wersja znaku staje się nieczytelna zalecane jest użycie, którejś z jej wersji uproszczonych lub wariantu czarno-białego.

NIEDOPUSZCZALNE MODYFIKACJE

- Szczegółowe zasady stosowania logotypu „CBZC” reguluje stworzona księga znaku.
- Wytyczne te powinny być przestrzegane.
- W miejscu logotypu nie wolno dopisywać innych treści ani umieszczać elementów z naruszeniem obowiązujących zasad bądź pola ochronnego znaku.
- Zabronione jest zmienianie konstrukcji i proporcji poszczególnych elementów znaku (*obracanie, przemieszczanie, zmienianie kroju lub wielkości pisma w logotypie itp.*).
- Niedozwolone jest umieszczanie dodatkowych obiektów, których nie uwzględnia księga znaku.
- Zabroniona jest zmiana kolorystyki znaku, dodawanie obrysów itp.
- Nadrzędną zasadą stosowania przedmiotowego logotypu jest jego użytkowanie z poszanowaniem oraz zastosowaniem pozwalającym, na jego czytelny przekaz i godne reprezentowanie instytucji, do której identyfikacji oraz reprezentowania został stworzony.