



Fundusze Europejskie



Rzeczpospolita  
Polska

Dofinansowane przez  
Unię Europejską



KRAJOWY  
PLAN  
ODBUUDOWY

Dofinansowane przez Unię Europejską – NextGenerationEU

Grudziądz, dnia: 2024-08-06

**Gmina Grudziądz**  
Wybickiego 38  
86-300 Grudziądz  
**ZP.271.1.14.2024**

## WYKONAWCY

ubiegający się o zamówienie publiczne

## WYJAŚNIENIA TREŚCI SWZ

Dotyczy: postępowania o udzielenie zamówienia publicznego, prowadzonego w trybie podstawowym z możliwością negocjacji - art. 275 pkt. 2 ustawy Pzp pn.:

**Budowa żłobka wraz z infrastrukturą techniczną oraz zagospodarowaniem terenu w miejscowości Biały Bór.**

Zamawiający, **Gmina Grudziądz**, działając na podstawie art. 284 ust. 6 ustawy z dnia 11 września 2019 r. Prawo zamówień publicznych (Dz. U. z 2023 r. poz. 1605 z późn. zm.), udostępnia poniżej treść zapytań do Specyfikacji Warunków Zamówienia (zwanej dalej "SWZ") wraz z wyjaśnieniami:

### Pytania z dnia 24.07.2024 r.

1. Proszę o dołączenie zestawienia stolarki wraz ze szczegółowymi parametrami i kolorystyką. Jaki należy przyjąć kolor drzwi i ościeżnic? Ościeżnice regulowane mają być metalowe czy drewniane? Czy drzwi mają posiadać parametry akustyczne? Jeśli tak to jakie? Drzwi mają być pełne czy szklone? Czy drzwi mają posiadać samozamykacze? Jeśli tak to gdzie i czy mają być ramieniowe czy szynowe? Czy drzwi mają posiadać podcięcie wentylacyjne albo kratkę wentylacyjną?

**Odpowiedź:**

Dofinansowane przez Unię Europejską – NextGenerationEU

DRZWI WEWNĘTRZNE		D1P		D1L		D2P	
		D1P		D1L		D2P	
DZWI WEWNĘTRZNE		D1P		D1L		D2P	
SCHEMAT 1:100		D1P		D1L		D2P	
poziom_posadzki							
WYMIARY W ŚWIETLE OTWORU [mm]	So	1120		1120		1000	
	Ho	2080		2080		2080	
WYMIARY W ŚWIETLE OSŁEŻNICY [mm]	So	min 1000		min 1000		min 900	
	Ho	min 2000		min 2000		min 2000	
materiał		drewno		drewno		drewno	
kolor		jasne drewno		jasne drewno		jasne drewno	
kierunek otwierania		prawe		lewe		prawe	
ILOŚĆ SZTUK		2		2		2	
uwagi		<ul style="list-style-type: none"> <li>- drzwi do oddziałów</li> <li>- drzwi plyninowe</li> <li>- izolacyjność akustyczna RaIR min.32</li> <li>- zamek dwustronny</li> <li>- samozamykacz</li> </ul>		<ul style="list-style-type: none"> <li>- drzwi do oddziałów</li> <li>- drzwi plyninowe</li> <li>- izolacyjność akustyczna RaIR min.32</li> <li>- zamek dwustronny</li> <li>- samozamykacz</li> </ul>		<ul style="list-style-type: none"> <li>- drzwi do łazienek</li> <li>- drzwi plyninowe</li> <li>- podcięcie wentylacyjne o powierzchni czynnej min 0,022m<sup>2</sup></li> </ul>	
DRZWI WEWNĘTRZNE		D6L		D7		D8L	
		D6L		D7		D8L	
SCHEMAT 1:100		D6L		D7		D8L	
poziom_posadzki							
WYMIARY W ŚWIETLE OTWORU [mm]	So	1000		1100		900	
	Ho	2080		2080		2080	
WYMIARY W ŚWIETLE OSŁEŻNICY [mm]	So	min 900		min 1000		min 800	
	Ho	min 2000		min 2000		min 2000	
materiał		drewno		drewno		drewno	
kolor		jasne drewno		jasne drewno		jasne drewno	
kierunek otwierania		lewe		lewe		lewe	
ILOŚĆ SZTUK RAZEM		1		1		1	
uwagi		<ul style="list-style-type: none"> <li>- drzwi do pom. porządkowego</li> <li>- drzwi plyninowe</li> <li>- samozamykacz</li> <li>- zamek dwustronny</li> </ul>		<ul style="list-style-type: none"> <li>- drzwi do pom. na wózki dziecięce</li> <li>- kratka wentylacyjna o powierzchni czynnej min 0,022m<sup>2</sup></li> <li>- zamek</li> </ul>		<ul style="list-style-type: none"> <li>- drzwi do pom. socjalnego</li> <li>- drzwi plyninowe</li> <li>- zamek dwustronny</li> </ul>	



## Dofinansowane przez Unię Europejską – NextGenerationEU

D2L	D3	D4L
100 szerokość przejścia min. 90 cm	100 szerokość przejścia min. 90 cm	100 szerokość przejścia min. 90 cm
1000	1000	1000
2080	2080	2080
min 900	min 900	min 900
min 2000	min 2000	min 2000
drewno	drewno	drewno
jasne drewno	jasne drewno	jasne drewno
lewe	lewe	lewe
2	2	2
<ul style="list-style-type: none"> <li>- drzwi do łazienek</li> <li>- drzwi pływające</li> <li>- podcięcie wentylacyjne o powierzchni czynnej min 0,022m<sup>2</sup></li> </ul>	<ul style="list-style-type: none"> <li>- drzwi do szatni</li> <li>- drzwi pływające</li> <li>- samozamykacz</li> </ul>	<ul style="list-style-type: none"> <li>- drzwi do pomieszczenia socjalnego i gabinetu,</li> <li>- drzwi pływające</li> <li>- zamek dwustronny</li> </ul>
D8P	D9	D10
90 szerokość przejścia min. 80	90 szerokość przejścia min. 80	105 szerokość przejścia min. 90
900	900	1050
2080	2080	2080
min 800	min 800	min 900
min 2000	min 2000	min 2000
drewno	drewno	drewno
jasne drewno	jasne drewno	jasne drewno
prawe	lewe	prawe
1	1	1
<ul style="list-style-type: none"> <li>- drzwi do pom. rozładunku</li> <li>- drzwi pływające</li> <li>- zamek dwustronny</li> </ul>	<ul style="list-style-type: none"> <li>- drzwi pływające</li> <li>- kratka wentylacyjna o powierzchni czynnej min 0,022m<sup>2</sup></li> <li>- zamek dwustronny</li> </ul>	<ul style="list-style-type: none"> <li>- drzwi do gabinetu dyrektora</li> <li>- izolacyjność akustyczna min. 37dB</li> <li>- drzwi pływające</li> <li>- zamek dwustronny</li> </ul>

Dofinansowane przez Unię Europejską – NextGenerationEU

D4P	D5L	D6P
100	100	100
szerość przejścia min. 90 cm	szerość przejścia min. 90 cm	szerość przejścia min. 90 cm
1000	1000	1000
2080	2080	2080
min 900	min 900	min 900
min 2000	min 2000	min 2000
drewno	drewno	drewno
jasne drewno	jasne drewno	jasne drewno
prawe	lewa	prawe
2	1	3
<ul style="list-style-type: none"> <li>- drzwi do sekretariatu i gabinetu,</li> <li>- drzwi pływające</li> <li>- zamek dwustronny</li> </ul>	<ul style="list-style-type: none"> <li>- drzwi do WC</li> <li>- drzwi pływające</li> <li>- podcięcie wentylacyjne o powierzchni czynnej min 0,022m<sup>2</sup></li> <li>- samozamykacz</li> <li>- zamek do toalet</li> </ul>	<ul style="list-style-type: none"> <li>- drzwi do zmywalni i pom. przyg. posiłków</li> <li>- drzwi pływające</li> <li>- samozamykacz</li> <li>- zamek dwustronny</li> </ul>
D11	D12	D13
90	100	100
szerość przejścia min. 80 cm	szerość przejścia min. 90 cm	
900	1000	2000
2080	2080	2080
min 800	min 900	min 900
min 2000	min 2000	min 2000
stal	drewno	drewno
jasne drewno	jasne drewno	jasne drewno
lewa	prawe	-
1	1	1
<ul style="list-style-type: none"> <li>- drzwi stalowe lub aluminiowe</li> <li>- EI 30</li> <li>- zamek dwustronny</li> <li>- samozamykacz</li> </ul>	<ul style="list-style-type: none"> <li>- drzwi do WC</li> <li>- drzwi pływające</li> <li>- podcięcie wentylacyjne o powierzchni czynnej min 0,022m<sup>2</sup></li> <li>- samozamykacz</li> <li>- zamek do toalet</li> </ul>	<ul style="list-style-type: none"> <li>- drzwi pomiędzy sekretariatem a gabinetem dyrektora</li> <li>- izolacyjność akustyczna 38 dB,</li> <li>- z listwą dociskową górną,</li> <li>- z profilem opadającym,</li> <li>- magnesy przytrzymujące drzwi w pozycji zamkniętej</li> <li>- adaptory uszczelniające</li> </ul>

Dofinansowane przez Unię Europejską – NextGenerationEU

2. Zamawiający nie podaje z jakich materiałów mają być wykonane urządzenia zabawowe. Ilustracje sugerują wykonanie z metalu oraz drewna różnego gatunku. Czy zamawiający może określić jeden rodzaj konstrukcji urządzeń zabawowych np: stal cynkowa kąpielowo, malowana proszkowo lub drewno modrzewiowe lub akacjowe.

**Odpowiedź:**

Wykonanie placu zabaw – zestawy zabawowe, bujaki, piaskownica - drewno akacjowe, elementy łączące ze stali nierdzewnej lub galwanizowanej.

Zjeżdżalnie z PE.

Siedziska piaskownicy z płyty HDPE.

Sprężyny bujaków ze stali sprężynowej, średnica pręta 20 mm, średnica sprężyny 200 mm.

W celu zachowania spójnego i estetycznego wyglądu placu zabaw, dla huśtawki również dopuszcza się konstrukcję drewnianą.

**Pytania z dnia 25.07.2024 r.**

1. Proszę o udostępnienie zestawień stolarki.

**Odpowiedź:** Udzielono powyżej.

2. Proszę o udostępnienie projektu konstrukcji.

**Odpowiedź:** Projekt konstrukcji zamieszczono na stronie prowadzonego postępowania w dniu 30.07.2024 r.

3. Proszę o dołączenie do dokumentacji projektu wykończenia wnętrza lub szczegółowego opisu z informacją jakie wykończenia są projektowane w każdym pomieszczeniu. Proszę o informację jakie należy przyjąć wykończenia posadzek, ścian i sufitów. Proszę o dokładne parametry elementów wykończeniowych.

**Odpowiedź:**

Wykończenie wnętrza: rysunki AR-9, AR-10, AR-11, AR-12, AR-14, AR-15, AR-16.

Wg opisu technicznego:

## Dofinansowane przez Unię Europejską – NextGenerationEU

**5.2.8. Wnętrza****Ściany wewnętrzne – pomieszczenia „suche”**

Ściany wewnętrzne we wszystkich pomieszczeniach tzw. suchych, po zagruntowaniu malować dwukrotnie farbą akrylową lateksową, matową. Farba musi być odporna na zmywanie i przeznaczona do stosowania w obiektach przeznaczonych na pobyt dzieci.

Dotyczy to pomieszczeń: 1.1. Wiatrołap, 1.2. Komunikacja, 1.4. Pomieszczenie socjalne, 1.7. Szatnia personelu, 1.8. Sekretariat, 1.9. Dyrekcja, 1.10. Pom. magazynowe, 1.15. Gabinet zajęć, 1.16. Gabinet zajęć, 1.17. Sala, 1.19. Sala, 1.21. Sala, 1.22. Sala, 1.24 Pom. porządkowe, 1.25 Szatnia, 1.26. Pom. techniczne.

W pomieszczeniach sal zajęć kolorystyka zgodnie z częścią graficzną. Elementy graficzne wykonać w formie fototapet – wzory do ustalenia z inwestorem na etapie realizacji.

W pozostałych pomieszczeniach stosować kolor biały lub jasno-szary – ustalić z inwestorem na etapie realizacji robót.

Na korytarzach przy wskazanych drzwiach wykonać panele z okleiną CPL nad drzwiami i z boku drzwi w kolorze stolarki. Panele licować z ościeżnicą.

**Ściany wewnętrzne – pomieszczenia „mokre”****Łazienki:**

Ściany w łazienkach do wysokości górnej krawędzi drzwi, wykończyć płytkami ceramicznymi o wymiarach 20x20 cm. Stosować płytki w kolorze żółtym, pomarańczowym, czerwonym, zielonym oraz białym – zgodnie z częścią graficzną.

Powyżej tej wysokości płytki należy zlicować z płytą gipsowo-kartonową o podwyższonej odporności na wilgoć i pomalować na kolor biały. Stosować farbę przeznaczoną do pomieszczeń mokrych.

Dotyczy to pomieszczeń: 1.3. WC dla osób niepełnosprawnych, 1.6. WC dla personelu, 1.18. Łazienka, 1.20 Łazienka.

**Pomieszczenia techniczne i kuchenne**

W pomieszczeniu technicznym (1.23), pomieszczeniu na wózki (1.5.), pomieszczeniach zaplecza kuchennego (1.11., 1.12., 1.13., 1.14) okładzina z płytek ceramicznych 30x60 cm, w kolorze białym, na całą wysokość pomieszczenia.

W pomieszczeniu socjalnym wykonać pas płytek ceramicznych na ścianie gdzie przewidziane jest wykonanie zabudowy kuchennej – ściana pomiędzy pomieszczeniem 1.4 i 1.3. na wysokości 85 cm. Pas o wysokości 60 cm ułożyć z płytek ceramicznych w kolorze białym 30x60 cm układanych pionowo.

## Dofinansowane przez Unię Europejską – NextGenerationEU

**Sufity**

We wszystkich pomieszczeniach z wyjątkiem pomieszczeń technicznych – 1.23, 1.24 i 1.26. wykonać sufity podwieszane kasetonowe.

Parametry techniczne:

- płyty 60x60x13mm,
- odporność na wilgoć – min. do 70%,
- klasa palności A2-s1, d0.

**Wyposażenie łazienek**

Łazienki dla dzieci – pom. 1.18. i 1.20.

W każdej z łazienek należy wykonać montaż:

- 4 umywalk przeznaczonych dla dzieci w wieku 2-3 lat o wymiarach ok. 33x40 cm, umywalki

**Posadzki – panele**

Posadzkę z paneli podłogowych należy wykonać w następujących pomieszczeniach: 1.4. Pom. socjalne, 1.7. Szatnia personelu, 1.8. Sekretariat, 1.9 Dyrekcja, 1.15 Gabinet, 1.16. Gabinet oraz Salach zajęć 1.17, 1.19, 1.21, 1.22.

Stosować panele podłogowe laminowane, klasa ścieralności AC5 w kolorze jasnego drewna (dobrać kolor do koloru stolarki drzwiowej wewnętrznej) , o zwiększonej odporności na zarysowania, przeznaczonych do stosowania w budynkach użyteczności publicznej. Pod panele stosować podkład dedykowany pod ogrzewania podłogowe.

Listwy przypodłogowe MDF, wys. 8 cm, w kolorze białym.

**Posadzki – płytki gresowe**

W pozostałych pomieszczeniach wykonać posadzki z płytek ceramicznych 40x40 w kolorze szarym. Grubość płytek podłogowych min. 8 mm, powierzchnia mat, antypoślizgowość R10, klasa ścieralności PEI 4/6000.



Fundusze Europejskie



Rzeczpospolita  
Polska

Dofinansowane przez  
Unię Europejską



KRAJOWY  
PLAN  
ODBUDOWY

Dofinansowane przez Unię Europejską – NextGenerationEU

### Sufity

We wszystkich pomieszczeniach z wyjątkiem pomieszczeń technicznych – 1.23, 1.24 i 1.26. wykonać sufity podwieszane kasetonowe.

Parametry techniczne:

- płyty 60x60x13mm,
- odporność na wilgoć – min. do 70%,
- klasa palności A2-s1, d0.

### Wyposażenie łazienek

Łazienki dla dzieci – pom. 1.18. i 1.20.

W każdej z łazienek należy wykonać montaż:

- 4 umywalk przeznaczonych dla dzieci w wieku 2-3 lat o wymiarach ok. 33x40 cm, umywalki półokrągłe z przelewem, umywalki montować na wysokości 50 cm (górną krawędź),
- 3 miski ustępowe przeznaczone dla dzieci w wieku 2-3 lat, wysokość górnej krawędzi miski ustępowej 30 cm,
- brodzik o wym. 80x80 cm,
- umywalka do mycia nocników, montowana na wys. 85 cm (górną krawędź).

Miski ustępowe montować w kabinach HPL z drzwiami dwuskrzydłowymi typu „kowbojki”. Wysokość kabin ustępowych 150 cm. Kabiny wykonać w kolorze białym.

4. Proszę o dołączenie danych i parametrów dotyczących ścianki modułowej między salami.

**Odpowiedź:**





Fundusze Europejskie



Rzeczpospolita  
Polska

Dofinansowane przez  
Unię Europejską



Dofinansowane przez Unię Europejską – NextGenerationEU

### Ścianka mobilna

Pomiędzy pomieszczeniami 1.17 i 1.19 oraz 1.21 i 1.22 należy wykonać ścianki przesuwne. Wymiary ścinek – zgodnie z częścią graficzną opracowania. Należy zweryfikować na budowie.

Parametry ściany mobilnej:

- Kolor – jasne drewno (dopasować do kolorystyki drzwi wewnętrznych),
- Grubość ścianki 11 cm,
- Okładzina zewnętrzna – płyta meblowa, gr. 18 mm,
- Izolacyjność akustyczna – min. 53 dB,
- W każdej ze ścian zastosować jeden moduł z drzwiami jednoskrzydłowymi – zgodnie z częścią graficzną,
- Niezapałność - NRO,
- Otwieranie manualne.

5. Proszę o dołączenie parametrów ścianek HPL w łazienkach.

**Odpowiedź:** ścianki HPL 10 mm

Miski ustępowe montować w kabinach HPL z drzwiami dwuskrzydłowymi typu „kowbojki”. Wysokość

kabin ustępowych 150 cm. Kabiny wykonać w kolorze białym.

### Pytania z dnia 26.07.2024 r.

1. Proszę o informację jakiego konkretnie producenta płyty gipsowo-włóknowej 18mm są użyte na konstrukcje ściany zewnętrznej.

**Odpowiedź:** Zgodnie z ustawą pzp Zamawiający nie podaje nazw producentów.

2. Proszę o dołączenie projektu technicznego ścian, brak informacji jakie są przewidziane odległości w rozstawach belek osiowych, pionowych. Czy przewidziane są belki poprzeczne (przewiązki).

**Odpowiedź:** Zgodnie z rysunkiem K.01.02.

1. Ściany wykonać z paneli modułowych ze słupków gr. 60mm z drewna KVH w rozsawie max. 625mm jeżeli nie określono inaczej na rysunku

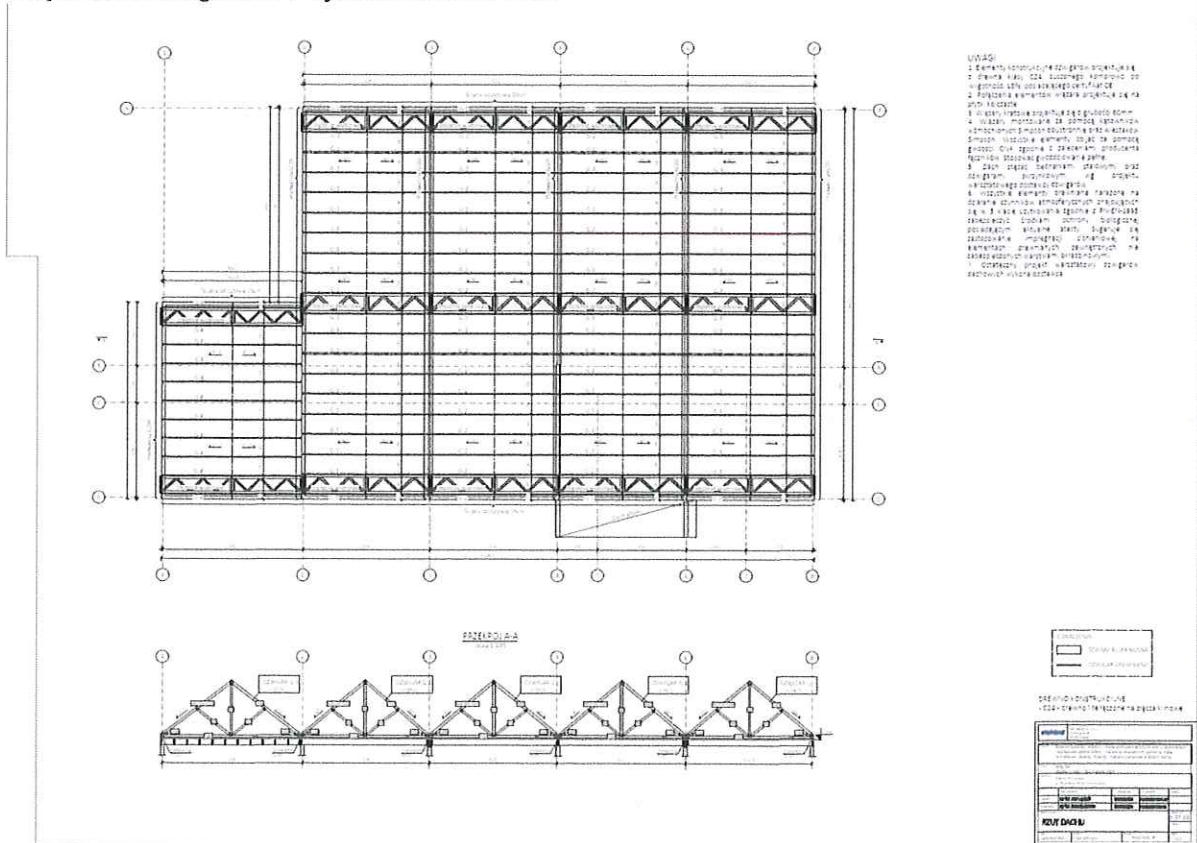
2. Panele ściennie (nośne i usztywniające) usztywnione  
- od zewnątrz: płytą gipsowo-włóknową gr. 18mm  
- do wewnątrz: płytą gipsowo-włóknową gr. 18mm

8. Połączenia ścian usztywniających o grubości 12 cm jak dla pozostałych ścian konstrukcyjnych

Dofinansowane przez Unię Europejską – NextGenerationEU

3. Proszę o dołączenie rysunku technicznego więźarów dachowych.

**Odpowiedź:** Zgodnie z rysunkiem K.01.03



4. Proszę o informację jaki jest przewidziany sposób montażu konstrukcji do płyty fundamentowej.

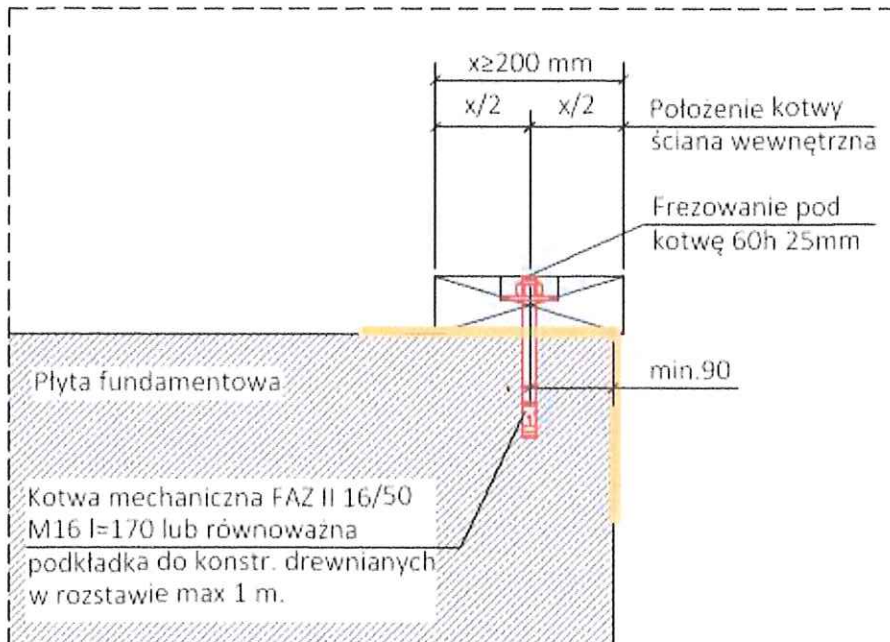
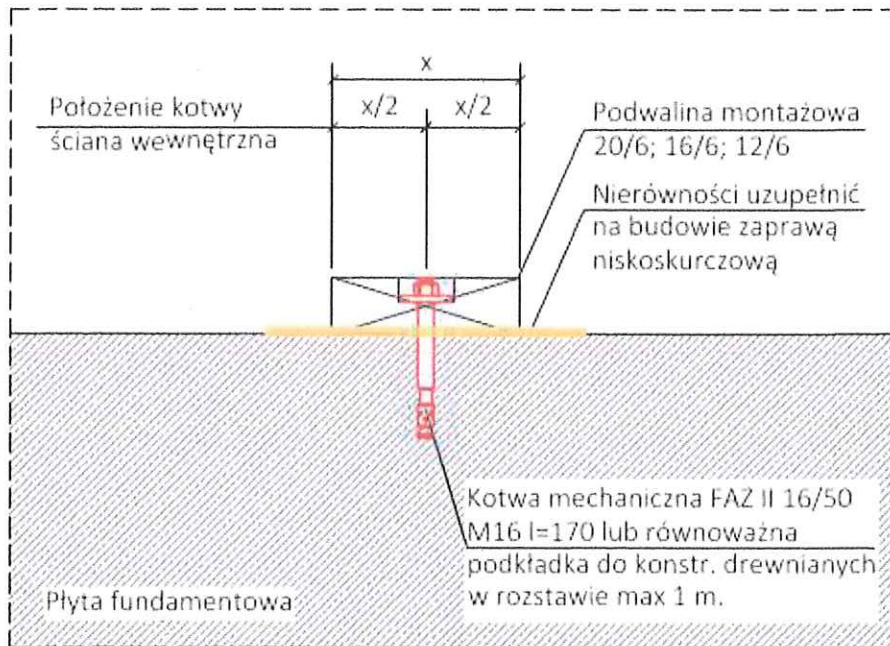
**Odpowiedź:** Zgodnie z rysunkiem K.03.09

Dofinansowane przez Unię Europejską – NextGenerationEU

## DETAL 9

### Kotwienie belki podwalinowej do płyty fundamentowej

SKALA 1:10





Fundusze Europejskie



Rzeczpospolita  
Polska

Dofinansowane przez  
Unię Europejską






KRAJOWY  
PLAN  
ODBUDOWY

Dofinansowane przez Unię Europejską – NextGenerationEU

DREWNO KONSTRUKCYJNE - C24

Wszystkie zastosowane łączniki z gwintem wiercącym lub wstępne nawiercenie otworu

OZNACZENIA:

-  Łącznik montowany na budowie
-  Łącznik montowany na prefabrykacji
-  Izolacja przeciwwilgociowa

### **Pytania z 29.07.2024 r.**

1. Proszę o dołączenie do dokumentacji projektu zieleni. Jakie nasadzenia należy przyjąć do wyceny? Czy na całym terenie objętym opracowaniem należy przyjąć zasianie trawy?

**Odpowiedź:** Zamawiający nie posiada projektu zieleni. Nasadzenia zastępcze należy wykonać w miejscach wskazanych przez Zamawiającego na terenie gminy, na etapie realizacji przedmiotu zamówienia. Do wyceny należy przyjąć następujące gatunki roślin:

- brzoza brodawkowata 50 szt., lipa drobnolistna - 6 szt., katalpa bignoniowa - 10 szt., katalpa purpurowa - 10 szt., sosna pospolita - 50 szt., brzoza youngi – 10 szt., wierzba hakuro – 10 szt., trzmielina szczepiona na pniu - 18 szt. Wszystkie sadzonki roślin winny być doniczkowe min. C2- 2 I o wys. min. 70 cm. Należy przyjąć wykonanie trawników zgodnie dokumentacją.

2. Proszę o zaznaczenie na PZT w jakim miejscu należy przyjąć krawężnik 15x30, krawężnik 12x25 oraz obrzeże 8x30 cm.

### **Odpowiedź:**

Dla zjazdu na działkę – zgodnie z uzgodnionym projektem zjazdu – krawężnik najazdowy 15x22 cm wystający 2 cm oraz opornik betonowy wtopiony 12x25 cm.

Po obwodzie miejsc postojowych i drogi dojazdowej opornik betonowy wtopiony 12x25 cm (na pomarańczowo). Pomędzy chodnikiem, a miejscami postojowymi krawężnik betonowy 10x30 cm wystający 10 cm. (na żółto)

W pozostałych miejscach, nie wskazanych na rysunku, dla chodników stosować obrzeża betonowe 6x20 cm wtopione.

Dofinansowane przez Unię Europejską – NextGenerationEU



3. Proszę o podanie układu warstw konstrukcyjnych opaski wokół budynku.

**Odpowiedź:** Wokół budynku wykonać opaskę żwirową o grubości 10 cm, pozostałe parametry zgodnie z opisem.

4. Proszę o wyjaśnienie treści przedmiotu inwestycji w projekcie PZT na stronie 3 i 4. "Zamówienie obejmuje opracowanie kompleksowej dokumentacji projektowej, uzyskanie kompletu uzgodnień oraz warunków technicznych".

**Odpowiedź:** Wskazana treść dotyczy zadania projektowego, które zostało zrealizowane.

5. Proszę o informację czy Zamawiający posiada pozwolenie na wycinkę 146 drzew?

**Odpowiedź:** Zamawiający w dniu przekazania placu budowy przekaze Wykonawcy pozwolenie na wycinkę drzew, objętych niniejszą inwestycją.

6. Proszę o uzupełnienie projektu tarasu. Z jakich warstw konstrukcyjnych ma się składać?



Fundusze Europejskie



Rzeczpospolita  
Polska

Dofinansowane przez  
Unię Europejską



KRAJOWY  
PLAN  
ODBUDOWY

Dofinansowane przez Unię Europejską – NextGenerationEU

### **Odpowiedź:**

Warstwy konstrukcyjne tarasu:

- wyrównane podłoże gruntowe,
- agrowłóknina,
- bloczki betonowe,
- 2 x legary kompozytowe lub aluminiowe.

7. Czy wyposażenie kuchni wchodzi w zakres robót? Jeśli tak, proszę o dołączenie zestawienia wyposażenia.

**Odpowiedź:** Zestawienie zgodnie z rysunkiem kuchni A-13

#### WYSZCZEGÓLNIENIE

##### ROZŁADUNEK

1. regał magazynowy 0,4x0,6x2,0
2. stolik odkładczy z półką 1,0x0,6x0,85
3. lodówka ADG moc 0,21kW/230V

##### Kuchnia

1. stół roboczy 1,2x0,6x0,86 z szafkami szt.2
2. stół roboczy 1,1x0,6x0,86
3. pojemnik jezdny na odpadki
4. zlewozmywak 2-wu komorowy
5. trzon kuchenny elektryczny  
z piekarnikiem AGD moc 7,8kW/400V
6. kuchenka mikrofalowa moc 2,0kW/230V
7. okap wentylacyjny z oświetleniem  
i łapaczem tłuszczu 2,0x0,8x0,5
8. lodówka ADG moc 0,21kW/230V szt.2

##### Zmywalnia

1. basen mycia naczyń i blatów wózków  
z baterią sztorcową 1,0x0,7x0,4
2. zmywarka naczyń na podstawie ZK-05.5 moc 4,97kW/400  
przył. wody 3/4"; odpł. 42
- 2a. wyciąg oparów
3. stolik odkładczy 0,8x0,7x0,85
4. uzdatniacz wody
5. pojemnik jezdny na odpadki
6. szafa przelotowa na czyste naczynia 1,2x0,6x1,8
7. wózek 0,5x0,6x0,85

8. Z czego ma być wykonany napis na elewacji?

**Odpowiedź:** Litery należy wykonać ze styroduru z licem z pleksi lub PCV.

### **Pytania z dnia 31.07.2024 r.**

1. Dotyczy §1 pkt 6 - W związku z tym, że Zamawiający nie przewiduje żadnych płatności za prace wykonane ponad przedmiar, co w sytuacji kiedy na etapie realizacji umowy ujawnią się rozbieżności, o których mowa w ust. 5 powyżej, a które będą skutkowały koniecznością wykonania dodatkowych prac?

**Odpowiedź:** Wynagrodzenie ma charakter ryczałtowy. Wykonawca zobowiązany jest do

## Dofinansowane przez Unię Europejską – NextGenerationEU

wyceny prac objętych dokumentacją projektową. Kwestię zwiększenia wynagrodzenia, w związku z koniecznością wykonania robót dodatkowych, nieuwjętych w dokumentacji reguluje §17 (Zmiany umowy) projektu umowy.

2. Dotyczy §1 pkt. 9 - Wykonawca nie może ponosić odpowiedzialności za błędy dokumentacji projektowej przekazanej mu przez Zamawiającego, ponieważ to nie on jest jej autorem. W związku z tym, prosimy o dodanie: "chyba, że konieczność rozebrania i ponownego wykonania wynika z błędów dokumentacji projektowej, za które wykonawca nie ponosi odpowiedzialności".

**Odpowiedź:** Wykonawca jest zobowiązany do sprawdzenia dokumentacji przed przystąpieniem do prac. Od podmiotu wykonującego roboty budowlane oczekuje się staranności wynikającej z profesjonalnego charakteru prowadzonej działalności gospodarczej. Zamawiający nie wyraża zgody na zmianę treści §1 ust. 9 wzoru umowy.

3. Dotyczy §1 pkt. 9 - Wykonawca na tym etapie nie jest w stanie sprawdzić całej dokumentacji pod kątem błędów czy wad, a jedynie pod kątem jej kompletności. W związku z powyższym, prosimy o usunięcie stwierdzenia, że dokumentacja jest wystarczająca do realizacji zamówienia i nie zawiera wad".

**Odpowiedź:** Zamawiający nie wyraża zgody na zmianę treści §1 ust. 9 wzoru umowy.

4. Dotyczy §1 pkt. 10 - Prosimy o dodanie w tym paragrafie, że Wykonawca ponosi odpowiedzialność w związku z prowadzonymi przez niego robotami lub przez podmioty, za które on odpowiada.

**Odpowiedź:** Wykonawca odpowiada za cały przekazany teren budowy. W tym zakresie Zamawiający oczekuje posiadania przez Wykonawcę polisy OC. Zamawiający nie wyraża zgody na zmianę treści §1 ust. 10 wzoru umowy.

5. Dotyczy §13 pkt. 2 – Prosimy o dodanie w zdaniu słowa: „robocze”. Proponujemy zatem zapis o treści: W okresie gwarancji jakości Wykonawca zobowiązuje się do bezpłatnego usunięcia wad/usterek powstałych z przyczyn tkwiących w przedmiocie umowy w terminie 7 dni roboczych za zgodą Zamawiającego w innym terminie uzgodnionym przez strony.

Dofinansowane przez Unię Europejską – NextGenerationEU

**Odpowiedź:** Zamawiający nie wyraża zgody.

6. Dotyczy §15 pkt. 2 ppkt 3) – prosimy o zmianę wysokości kary z 20% na 10%

**Odpowiedź:** Zamawiający nie wyraża zgody.

7. Dotyczy §15 pkt. 4 – prosimy o zmianę wysokości łącznej maksymalnej wartości kar umownych z 30 na 15 %. Ta zaproponowana przez Zamawiającego jest bardzo wysoka i wyraźnie wygórowana. Powszechnie przyjęte jest łączenie kar umownych do wysokości maksymalnie 20%.

**Odpowiedź:** Zamawiający nie wyraża zgody.

8. Dotyczy §16 pkt. 1 ppkt. 10) - Jest to dosyć ogólne postanowienie dające pole do szerokiej interpretacji. Prosimy o wykreślenie. Wskazany w tym paragrafie katalog i tak jest szeroki.

**Odpowiedź:** Zamawiający dokonuje zmiany treści §16 ust. 1 pkt 10) wzoru umowy na: „Wykonawca nie realizuje obowiązków przewidzianych niniejszą umową”.

9. Dotyczy §19 pkt. 1 ppkt 2) - jest to bardzo wysoki pułap. Wszystkie wzrosty do 15% obciążać będą Wykonawcę. Jest to niezgodne z przyjętymi normami waloryzacyjnymi. Prosimy o zmianę na 3%.

**Odpowiedź:** Zamawiający nie wyraża zgody.

#### **Pytania z dnia 02.08.2024 r.**

1. Prosimy o udostępnienie badań geologicznych.

**Odpowiedź:** Badania geologiczne znajdują się w projekcie technicznym (aktualizacja dokumentacji udostępniona w dniu 30.07.2024 r. na stronie prowadzonego postępowania).

2. Czy Zamawiający posiada prawa autorskie do projektu budowlanego?



Dofinansowane przez Unię Europejską – NextGenerationEU

**Odpowiedź:** Zamawiający posiada prawa autorskie do całej dokumentacji objętej niniejszym postępowaniem.

3. Proszę o dołączenie do dokumentacji projektowej decyzji o wycince, z której będzie można wywnioskować jakie nasadzenia zastępcze należy uwzględnić w ofercie.

**Odpowiedź:** Zamawiający udzielił odpowiedzi powyżej – patrz odpowiedź na pytanie nr 1 z dnia 29.07.2024 r.

**Ponadto Zamawiający informuje,** że w związku przekazaniem w dniu 30.07.2024 r. kosztorysu inwestorskiego w br. elektrycznej (format .ath), który nie dotyczy przedmiotu niniejszego zamówienia – na stronie prowadzonego postępowania opublikowano właściwy kosztorys.

**Zamawiający**

**WÓJT**

**Andrzej Rodziewicz**