

OPIS PRZEDMIOTU ZAMÓWIENIA

I. PRZEDMIOT

Przedmiotem zamówienia jest wykonanie remontu pomieszczeń socjalnych RDW Bytów, ul. Leśna 1, 77-100 Bytów”

II. SZCZEGÓŁOWY ZAKRES PRAC WYKONANIA

Zakres robót do wykonania przedstawiono na rzucie pomieszczeń stanowiącym załącznik do OPZ

Część 1. Roboty malarsko-glazurnicze

- usunięcie istniejącej wykładziny podłogowej PVC z posadzki oraz listew przypodłogowych.
- demontaż drzwi wewnętrznych w ilości 7 szt.
- demontaż opraw oświetleniowych w ilości 7 szt.
- zabezpieczenie powierzchni nie malowanych.
- przygotowanie podłoża (wyrównanie, gruntowanie) i ułożenie terakoty na posadzce wraz z wykonaniem cokołu.
- przygotowanie i ułożenie terakoty na podłodzie, schodach, ściankach bocznych przy schodach w wiatrołapie.
- montaż listew progowych niwelujących ewentualne różnice wysokości poziomów pomiędzy istniejącą, a wykonywaną podłogą.
- przygotowanie sufitów i ścian do malowania (likwidacja plam po zaciekach, uzupełnienie ubytków, pęknięć, nierówności masą szpachlową).
- pomalowanie ścian i sufitów farbą.
- przygotowanie i pomalowanie stalowych ościeżnic drzwiowych.
- wymiana na nowe drzwi wewnętrznych w ilości:

Szer. 80 – 6 szt.

Szer. 90 – 1 szt.

Część 2. Roboty hydrauliczne

- wymiana grzejników c.o. wraz z głowicami termostatycznymi na nowe w ilości:

1000x600 – 1 szt.

800x600 – 2 szt.

800x600 pojedynczy – 1 szt.

600x600 – 1 szt.

600x600 pojedynczy – 1 szt.

- wykonanie nowej instalacji doprowadzającej wodę od przyłącza do wytwornicy solanki w pomieszczeniu magazynowym.

III. OPIS WYMAGAŃ W STOSUNKU DO ELEMENTÓW PRZEDMIOTU ZAMÓWIENIA:

- farba do malowania ścian – lateksowa w kolorze białym
 - farba do malowania sufitów – emulsyjna w kolorze białym
 - farba do malowania wiatrołapu – fasadowa w kolorze białym
 - lampy oświetlenia LED o mocy światła nie mniejszej niż obecnie zastosowane.
 - płytki terakoty/gresu na podłogę w pomieszczeniach wewnętrznych o wymiarach min 59,8x18,5 o podwyższonej odporności na ścieranie z przeznaczeniem do stosowania w pomieszczeniach użyteczności publicznej. Kolor – odcienie szarości. Wzór – imitacja deski podłogowej.
 - cokół w pomieszczeniach wewnętrznych wykonany z tych samych płytek co podłoga.
 - płytki terakoty/gresu stosowane w wiatrołapie i na schodach o wysokich właściwościach antypoślizgowych.
 - drzwi wewnętrzne dostosowane do montażu w istniejących ościeżnicach w kolorze białym kompletne wraz klamką i zamkiem.
 - grzejniki c.o. panelowe o tej samej wielkości i mocy cieplnej co obecnie zastosowane w kolorze białym i co najmniej 10-letnim okresem gwarancji.
 - instalacja hydrauliczna kompletna wraz z wodomierzem o średnicy $\frac{3}{4}$ " zamontowanym na konsoli winna być wykonana z rur stalowych bez szwa zabezpieczonych przed korozją (ocynkowanie) lub o podobnych właściwościach zakończona zaworem czerpalnym.
- Nie dopuszcza się wykonania instalacji z materiału typu PVC, PP, PE itp.
Ze względu na ułożenie jej w pomieszczeniach narażonych na działanie temperatur ujemnych poprowadzona musi być w wysokiej klasy w otulinie termoizolacyjnej.

IV. POSTANOWIENIA KOŃCOWE

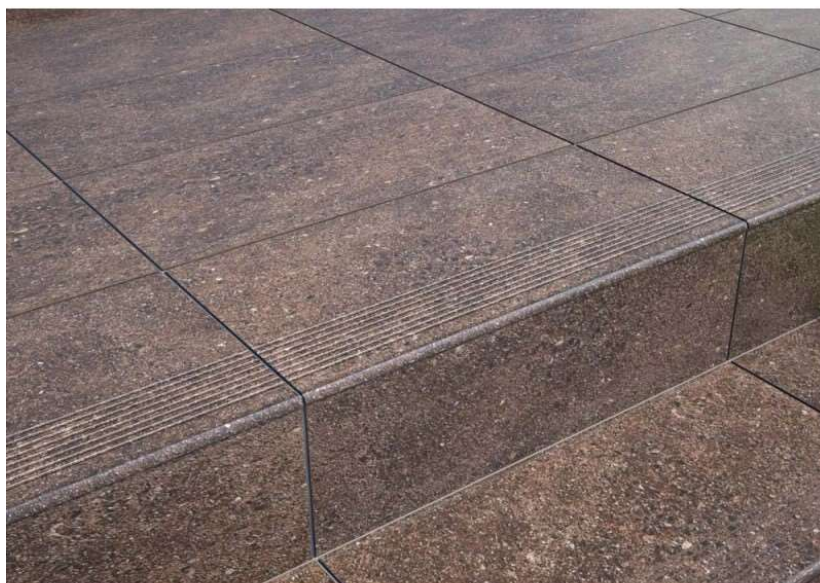
1. Wykonawca na całość wykonanych robót oraz na zastosowane materiały udzieli 2- letniej gwarancji.
2. Wykonawca przed przystąpieniem do prac przedstawi min 3 rodzaje terakoty do akceptacji przez Zamawiającego.
3. Wszelkie koszty związane z wykonaniem usługi tj. zabezpieczenie pomieszczeń, farby, taśmy, kleje, grunt, płytki terakotowe, fugi, silikon, akryle i inne materiały i narzędzia niezbędne do realizacji usługi zapewnia Wykonawca.
4. Wszelkie koszty związane z wykonaniem usługi hydraulicznej tj. materiały i narzędzia niezbędne do realizacji zapewnia Wykonawca
5. Materiały pochodzące z rozbiórki wykonawca zutylizuje we własnym zakresie z wyjątkiem oprav oświetleniowych.
6. Po zakończeniu remontu Wykonawca dokładnie posprząta pomieszczenia przed oddaniem do użytkowania.
7. Prace prowadzone będą w godz. 7⁰⁰ do 15⁰⁰ od poniedziałku do piątku.
8. Przed złożeniem oferty należy obowiązkowo zapoznać się ze stanem faktycznym oraz zakresem robót na miejscu. Skutek niewykonania lub nienależytego wykonania oględzin nie będzie stanowił podstawy do składania dodatkowych roszczeń finansowych.

Oględzin można dokonać od poniedziałku do piątku w godzinach 7⁰⁰ - 14⁰⁰ po wcześniejszym umówieniu się telefonicznie pod nr telefonu 609691293.

Przykład płytek podłogowych:



Przykład płytek na schody:



Sporządził:

26.08.2024 r. Piotr Dakiniewicz