

## OPIS PRZEDMIOTU ZAMÓWIENIA

**Modernizacja placu zabaw przy Szkole Podstawowej Nr 7  
im. Kornela Makuszyńskiego w Mikołowie - Mokrem przy ul. Zamkowej 1,  
-wymiana nawierzchni oraz dostawa i montaż  
nowego zestawu zabawowego  
(BUDŻET OBYWATELSKI)**

Adres obiektu : ul. Zamkowa 1  
43-190 Mikołów  
dz. 553/12

Kody CPV: 45212140-9 Obiekty rekreacyjne  
45000000-7 Roboty budowlane  
45233200-1 Roboty w zakresie różnych nawierzchni

Zamawiający: Gmina Mikołów  
ul. Rynek 16  
43-190 Mikołów

Spis zawartości: I Część opisowa  
II Część informacyjna

Opracował: Brygida Wilk – Struglińska  
Daniel Mlicki

**INSPEKTOR**  
Urzędu Miasta Mikołów

*inż. Brygida Wilk-Struglińska*

20.02.2024 r.

**Z-CA NACZELNIKA**  
Wydziału Inwestycji, Utrzymania Infrastruktury  
i Usług Komunalnych

*mgr inż. Daniel Mlicki*

## **CZĘŚĆ OPISOWA**

### **1. Opis ogólny przedmiotu zamówienia**

#### **1.1. Charakterystyczne parametry określające wielkość obiektu lub zakres robót budowlanych.**

Przedmiotem zamówienia jest modernizacja placu zabaw przy Szkole Podstawowej Nr 7 im. Kornela Makuszyńskiego w Mikołowie - Mokrem, obejmująca zakresem wykonanie robót budowlanych związanych z dostawą i montażem, obejmujących:

- 1 zestaw modułowy składający się z trzech ślizgawek, rury strażackiej, ścianki wspinaczkowej, wejścia w postaci schodów, tuby łączącej podesty oraz wejścia w postaci tunelu linowego.
- wymianę nawierzchni bezpiecznej na nawierzchnię bezpieczną syntetyczną EPDM wraz z obrzeżami,
- rozbiórkę istniejącej nawierzchni bezpiecznej wraz z utylizacją odpadów,
- uzupełnienie i odpowiednie przygotowanie podbudowy;
- wykonanie utwardzonego dojazdu do placu zabaw,
- urządzenie zieleni - uzupełnienie ziemi, wyrównanie i obsianie trawą terenu bezpośrednio sąsiadującego z wykonywanym obiektem.

Roboty rozbiórkowe i demontażowe związane z istniejącymi urządzeniami, Gmina Mikołów wykona we własnym zakresie przed wejściem na teren Wykonawcy.

Głównym celem projektu jest stworzenie dzieciom bezpiecznego miejsca do aktywnego spędzania wolnego czasu oraz rozszerzenie oferty rekreacyjnej dla pobliskiej społeczności.

Niniejszy Opis Przedmiotu Zamówienia (zw. dalej OPZ) wraz z załącznikami stanowią podstawę do sporządzenia ofertowej kalkulacji na kompleksową realizację zadania obejmującego wszelkie prace wykonawcze budowlano-montażowe.

W ramach zadania należy dostarczyć i zamontować nowe elementy spełniające minimalne wymagania opisane poniżej.

- wykonanie robót budowlano-montażowych spełniających minimalne wymagania opisane w postępowaniu przetargowym, w tym w OPZ,
- wyposażenie w niezbędną infrastrukturę - zgodnie z założeniami budowy inwestycji zawartymi w niniejszym OPZ,
- sporządzenie kalkulacji cenowej składowych inwestycji, która to kalkulacja będzie podstawą utworzenia przez inwestora dokumentu OT.

#### **1.2. Aktualne uwarunkowania wykonania przedmiotu zamówienia**

##### **1) Lokalizacja**

Teren planowanego przedsięwzięcia jest własnością Gminy Mikołów. Inwestycję planuje się na części działki nr 553/12 na istniejącym terenie placu zabaw.

##### **2) Usytuowanie**

Zagospodarowanie działki stanowi budynek szkoły, istniejący plac zabaw, a także teren zielony.

Obecnie na terenie placu zabaw znajdują się urządzenia zabawowe w tym jedno w złym stanie technicznym, które Zamawiający usunie przed rozpoczęciem przedmiotowej inwestycji. Planowane, nowe wyposażenie placu zabaw należy zlokalizować na terenie istniejącego placu zabaw.

Dostęp do działki nr 553/12 bezpośrednio od ul. Zamkowej.



W niniejszym OPZ przedstawiono dokumentację fotograficzną terenu i istniejących urządzeń.

Teren objęty inwestycją jest terenem zamkniętym (teren SP 7), z istniejącym drzewostanem wymagającym zabezpieczenia w rejonie wykonywanych robót.

### **1.3. Ogólne właściwości funkcjonalno-użytkowe**

Głównym celem projektu jest stworzenie dzieciom bezpiecznego miejsca do aktywnego spędzania wolnego czasu oraz rozszerzenie oferty rekreacyjnej dla pobliskiej społeczności.

W ramach zadania przewiduje się modernizację placu zabaw co uatrakcyjni obecną ofertę sportowo – rozrywkowo - wypoczynkową dla uczniów szkoły oraz rodzin z dziećmi, a także służyć będzie integracji pobliskiej społeczności. Plac zabaw da możliwość aktywnego spędzania czasu na świeżym powietrzu.

### **1. 1.4. Szczegółowe właściwości funkcjonalno-użytkowe wyrażone we wskaźnikach powierzchniowo-kubaturowych**

a) wskaźniki powierzchniowo-kubaturowe:

- utwardzenie nawierzchni EPDM wraz z obrzeżami na podbudowie pod wszystkimi urządzeniami placu zabaw, o powierzchni ok.190,0 m<sup>2</sup>,

## **2. Opis wymagań Zamawiającego w stosunku do przedmiotu zamówienia**

### **2.1. Przygotowanie terenu budowy**

Część terenu objęta inwestycją zostanie przekazana odrębnym protokołem. Wykonawca odpowiada za teren inwestycji (plac budowy) od chwili przekazania do odbioru.

Wykonawca prowadzić będzie roboty na terenie przez niego zabezpieczonym, oświetlonym i oznaczonym zgodnie z obowiązującymi przepisami, w okresie trwania realizacji inwestycji, aż do zakończenia i odbioru ostatecznego robót.

Wykonawca zapewni wodę i energię elektryczną na potrzeby wykonania robót na własny koszt – punkty poboru i sposób rozliczenia za media należy uzgodnić z Użytkownikiem sąsiadującego obiektu.

Wykonawca odpowiada za zapewnienie niezbędnego dostępu do placu budowy.

Wykonawca zadba by nie powodować zniszczeń ani zanieczyszczeń dróg, a ewentualne uszkodzenia będą naprawiane przez Wykonawcę na jego koszt. Wszelkie drogi wjazdowe będą utrzymane w czystości i wolne od przeszkód. W miejscach przylegających do dróg otwartych dla ruchu, Wykonawca ogrodzi lub wyraźnie oznakuje teren budowy, w sposób uzgodniony z Inspektorem Nadzoru.

Wykonawca na swój koszt i swoim staraniem zapewni zaplecze socjalne dla swoich potrzeb.

Koszt zabezpieczenia terenu budowy nie podlega odrębnej zapłacie i przyjmuje się, że jest włączony w cenę.

Wykonawca jest zobowiązany do prowadzenia prac z zachowaniem przepisów bezpieczeństwa pracy i ochrony zdrowia.

Kierownik budowy/robót sporządzi plan BIOZ i zapozna z nim pracowników.

Wykonawca będzie w pełni stosować odpowiednie przepisy BHP w okresie wykonywania umowy i będzie odpowiedzialny za bezpieczne wykonywanie robót.

Wykonawca zapewni, że wszystkie czynności wykonywane będą bezpiecznie oraz osoby odpowiedzialne za BHP wykonują pracę prawidłowo.

Wykonawca zapewni wszelkie niezbędne środki medyczne, higieny osobistej, na poziomie co najmniej w zakresie określonym przez odpowiednie przepisy.

## 2.2. Architektura i konstrukcja

**Wszystkie elementy małej architektury winny** być stabilne, zamocowane np. za pomocą betonowych stóp fundamentowych, a elementy, z których zostały wykonane powinny być trwałe i przeznaczone do instalacji lub montażu na zewnątrz.

### PLAC ZABAW

#### • ZESTAW ZABAWOWY

Wymiary zestawu zabawowego około 660 x 580 cm, wysokość ok. 360 cm; wysokość swobodnego upadku ok. 150 cm

W skład zestawu powinny wchodzić co najmniej poniższe atrakcje :

- trzy zjeżdżalnie (na różnych wysokościach urządzenia) – ślizgi ze stali nierdzewnej,
- jedna wieża,
- jedna ścianka wspinaczkowa,
- jedna rura „strażacka” zjazdowa,
- tuba łącząca podesty,
- wejścia w postaci schodów,
- wejścia w postaci tunelu linowego – (siatki, kładka, itp.),

Stupy główne konstrukcji wykonane ze stali, zabezpieczonej przed korozją przez ocynkowanie i malowanie proszkowe farbami poliestrowymi, odpornymi na UV, pozostałe elementy metalowe wykonane ze stali nierdzewnej odpornej na warunki atmosferyczne. Zakończenia słupów w postaci czopów np. z miękkiej gumy EPDM.

Podesty wykonane z antypoślizgowej płyty HPL o grubości min. 13 mm odpornej na czynniki atmosferyczne i wysokiej klasy odporność na ścieranie.

Płyty ścianek wykonane z kolorowego trójwarstwowego polietylenu HDPE odpornego na wilgoć i UV.

Płyty ścianek wspinaczkowych z kolorowego tworzywa HP o grubości min. 13 mm odpornego na wilgoć i UV.

Kamienie wspinaczkowe wykonane z mieszanki kruszyw i kolorowych żywic poliestrowych.

Łączniki płyt i lin odporne na warunki atmosferyczne.

Elementy złączne takie jak śruby, nakrętki, podkładki wykonane ze stali nierdzewnej. „Wandaloodporne” zaślepki śrub wykonane np. z poliamidu formowanego metodą wtryskową.

Ślizgi ze stali nierdzewnej. Blacha o grubości min. 2 mm. Płyty boczne (ścianki) z polietylenu HDPE o grubości min. 15 mm, najwyższej jakości, całkowicie odporne na wilgoć i UV.

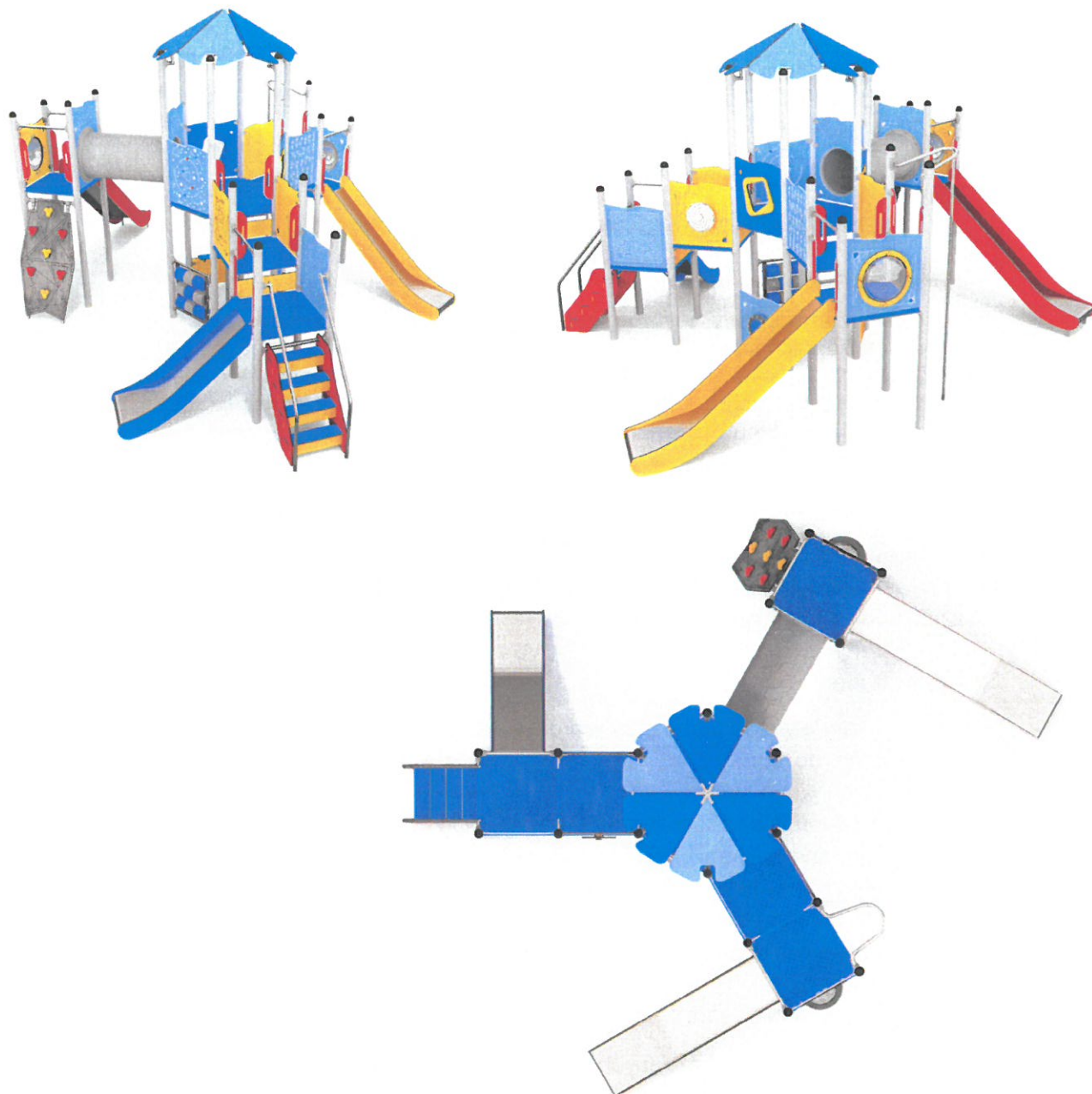
Liny polipropylenowe z rdzeniem stalowym. Połączenia lin solidne i trwałe. Zakończenia lin w formie tulei.

Daszki wykonane z płyty HDPE o grubości min. 15 mm



Fundamenty urządzenia: urządzenie stale związane z gruntem, beton klasy - wg wymagań producenta urządzenia

Kotwy: stal ocynkowana zabetonowana w gruncie, beton wg wymagań producenta.



Rys.2 Rysunki poglądowe oczekiwanego zestawu zabawowego.

**UWAGA !! Wszystkie elementy stalowe muszą być ocynkowane i malowane proszkowo !!**

- **NAWIERZCHNIA SYNTETYCZNA**

Należy wykonać nawierzchnię bezpieczną syntetyczną z EPDM wraz z obrzeżami na podbudowie pod wszystkimi urządzeniami placu zabaw.

Grubość warstwy użytkowej EPDM kolorowej min. 10 mm, grubość warstwy SBR amortyzującej dobrać w zależności od wysokości swobodnego upadku.

Nawierzchnia w minimum 2 kolorach z wykonaniem min. prostych wzorów np. kółko, owal, kwadrat, prostokąt.

Po zakończeniu robót i uprzątnięciu, teren budowy należy zahumusować, obsiać trawą i uwałować.

**UWAGA!!**

*Zamawiający dopuszcza możliwość przekroczeń lub pomniejszenia przyjętych parametrów wielkości urządzeń o +/- 10 cm.*

2. Opis wymagań Zamawiającego w stosunku do przedmiotu zamówieniu

1) przygotowanie terenu budowy;

Wykonawca zobowiązany jest do zabezpieczenia terenu budowy w okresie trwania realizacji inwestycji aż do zakończenia i odbioru ostatecznego robót. Koszt zabezpieczenia terenu budowy nie podlega odrębnej zapłacie i przyjmuje się, że jest włączony w cenę. W miejscach przylegających do dróg otwartych dla ruchu, Wykonawca ogrodzi lub wyraźnie oznakuje teren budowy, w sposób uzgodniony z Inspektorem Nadzoru, a ewentualne koszty zajęcia pasa ruchu Wykonawca wliczy w cenę ofertową.

2) architektura i konstrukcja;

**Wszystkie elementy placu zabaw winny** być stabilne, zespolone na stałe z gruntem (np. za pomocą betonowych fundamentów) a elementy z których zostały wykonane z materiałów trwałych przeznaczonych do instalacji na zewnątrz.

3) wykończenie

Wszystkie materiały stosowane przy wykonywaniu zadania muszą być:

- dopuszczone do obrotu i stosowania zgodnie z obowiązującym prawem i spełniać wymagania obowiązujących norm właściwych dla przeznaczenia i zastosowania danego materiału, posiadać wymagane prawem certyfikaty, atesty, deklaracje lub certyfikaty zgodności i oznakowanie,
- zgodne z postanowieniami OPZ,
- nowe, nieużywane, właściwie oznakowane i opakowane (muszą mieć datę produkcji z roku ich zabudowy lub roku poprzedzającego zabudowę).
- zgodne z zaleceniami producenta.

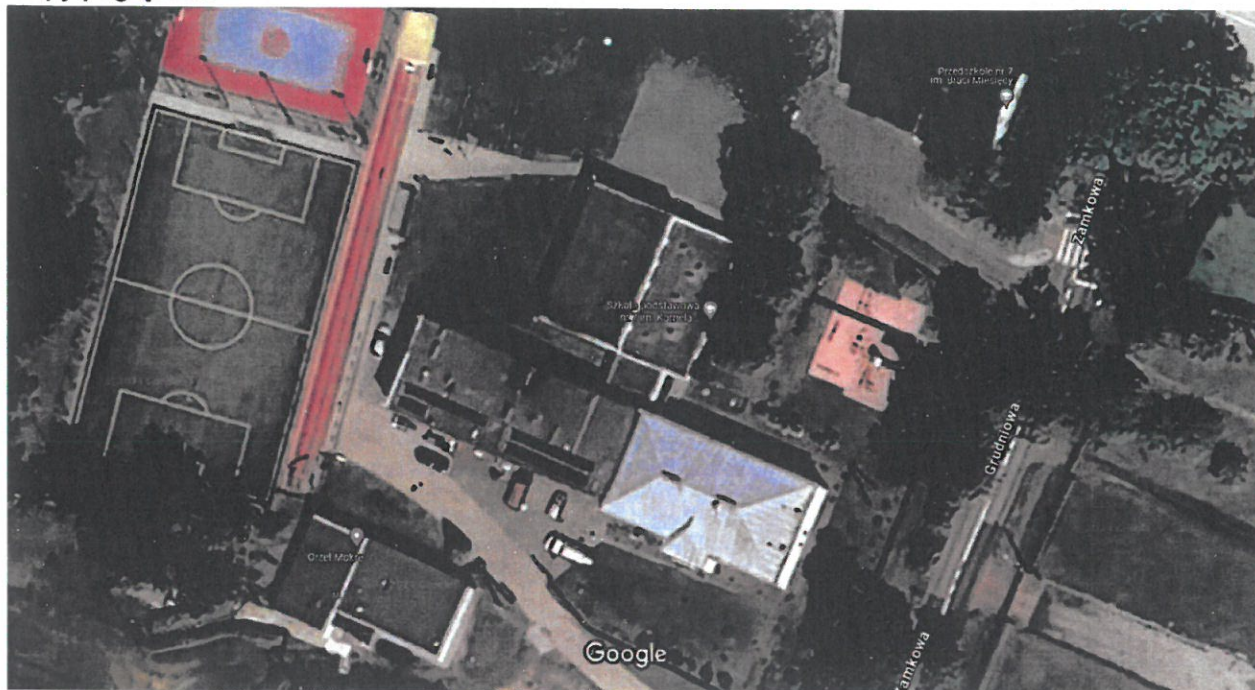
4) zagospodarowania terenu.

Po zakończeniu robót instalacyjnych Wykonawca zobowiązany jest do uprzątnięcia przekazanego terenu oraz jego otoczenia, jeśli zostało wykorzystane do prowadzenia robót. Zakres czynności obejmujących uprzątnięcie terenu robót obejmuje m.in.: usunięcie niewykorzystanych materiałów oraz resztek materiałów wykorzystanych, usunięcie sprzętu, maszyn i urządzeń wykorzystywanych podczas realizacji zadania, zlikwidowanie zaplecza socjalnego dla pracowników, usunięcie innych odpadów powstałych w trakcie prowadzenia robót oraz uprzątnięcie otoczenia w tym obsianie trawą.

**Zamawiający wymaga, aby każdy element składowy placu zabaw został uzgodniony i zaakceptowany przez Inwestora.**

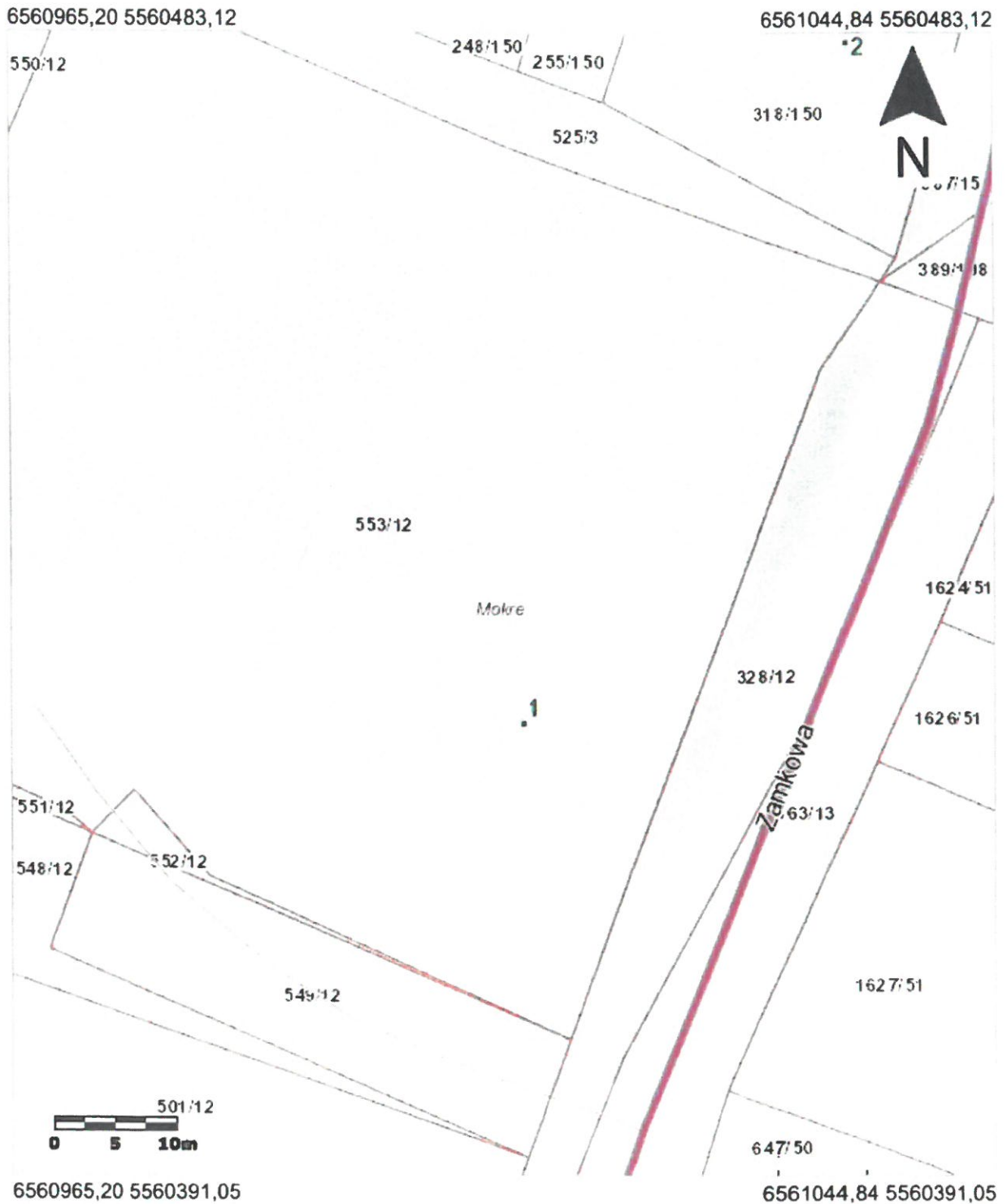
## 2.3. STAN ISTNIEJĄCY

Mapy poglądowe



Handwritten signature or initials in blue ink.

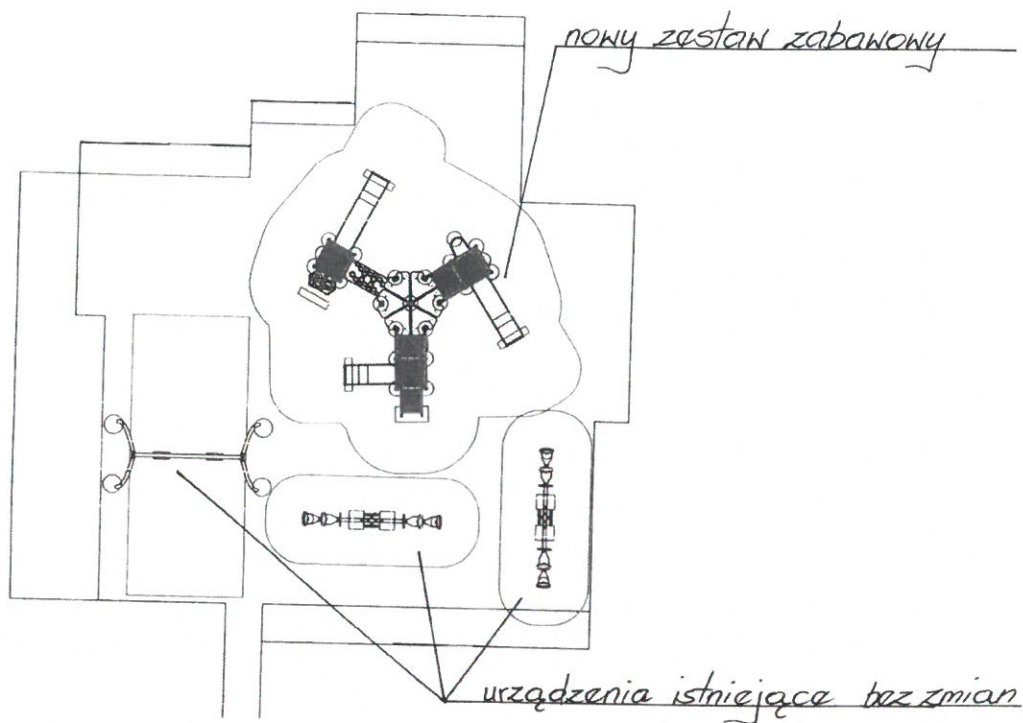




**Uwaga:** Ten wydruk ma charakter wyłącznie poglądowy i w żadnym razie nie może być traktowany jako dokument oficjalny.



Rys poglądowy rozmieszczenia urządzeń placu zabaw



Poniżej przedstawiono dokumentację fotograficzną.



8-12



## II. CZĘŚĆ INFORMACYJNA

1. dokumenty potwierdzające zgodność zamierzenia budowlanego z wymaganiami wynikającymi z odrębnych przepisów;

Numeryczny model terenu dostępny jest pod adresem:

<http://gis.mikolow.eu/imap/?locale=pl>

Struktura własności Gminy Mikołów dostępna jest pod adresem:

<http://gis.mikolow.eu/imap/?locale=pl>

Mapa poglądowa zasadnicza dostępna jest pod adresem

<http://mokolowski.pl/informacja-katastralna-powiatu-mikolowskiego/>

2. oświadczenie zamawiającego o posiadanym prawie do dysponowania nieruchomością na cele budowlane;

Zamawiający oświadcza, że jest właścicielem terenu, na którym planuje realizację przedmiotowej inwestycji.

3. wskazanie przepisów prawnych i norm związanych z projektowaniem i wykonaniem zamierzenia budowlanego;

- Ustawy z dnia 7 lipca 1994 r. - Prawo Budowlane (t.j. Dz.U. 2023 poz. 682 z późn. zm.);
- Ustawy z dnia 11 września 2019 r. - Prawo zamówień publicznych (t.j. Dz.U. 2023 poz. 1605 z późn. zm.);

*Handwritten signature and initials in blue ink.*



- Rozporządzenie Ministra Rozwoju z dnia 11 września 2020 r. w sprawie szczegółowego zakresu i formy projektu budowlanego (t.j. Dz.U. 2022, poz. 1679 z późn. zm.);
- Rozporządzenie Ministra Infrastruktury z dnia 12 kwietnia 2002 r. w sprawie warunków technicznych jakim powinny odpowiadać budynki i ich usytuowanie (t.j. Dz.U. 2022, poz. 1225 z późn. zm.);
- Ustawa z dnia 27 marca 2003 r. o planowaniu i zagospodarowaniu przestrzennym (t.j. Dz.U. 2023 poz. 977 z późn. zm.);
- Ustawa z dnia 19 lipca 2019 r. o zapewnianiu dostępności osobom ze szczególnymi potrzebami (t.j. Dz. U. z 2022 r. poz. 2240);
- Ustawa z 14 grudnia 2012 r. o odpadach (t.j. Dz. U. z 2023 r. poz. 1587 z późn. zm.);
- Rozporządzenia Ministra Infrastruktury z dnia 23 czerwca 2003 r. w sprawie informacji dotyczącej bezpieczeństwa i ochrony zdrowia oraz planu bezpieczeństwa i ochrony zdrowia (Dz.U. z 2003 r. Nr 120, poz.1126 z późn. zm.);
- Rozporządzenie Ministra Infrastruktury z dnia 6 lutego 2003 r. w sprawie bezpieczeństwa i higieny pracy podczas wykonywania robót budowlanych (Dz.U. 2003, Nr 47, poz. 401 z późn. zm.);
- Rozporządzenie Ministra Spraw Wewnętrznych i Administracji z dnia 7 czerwca 2010 r. w sprawie ochrony przeciwpożarowej budynków, innych obiektów budowlanych i terenów (Dz.U. 2010, Nr 109, poz. 719 z późn. zm.);
- Rozporządzenie Ministra Spraw Wewnętrznych i Administracji z dnia 24 lipca 2009 r. w sprawie przeciwpożarowego zaopatrzenia w wodę oraz dróg pożarowych (Dz.U. 2009, Nr 124, poz. 1030 z późn. zm.);
- Norma PN-EN 1177:2008 Nawierzchnie placów zabaw amortyzujące upadki – Wyznaczanie krytycznej wysokości upadku
- PN-EN 1176-1 i 4:2009 Wyposażenie placów zabaw. Ogólne wymagania bezpieczeństwa i metody badań.
- PN-EN 1176-2:2009 Wyposażenie placów zabaw i nawierzchnie część 2: Dodatkowe wymagania bezpieczeństwa i metody badań huśtawek.
- PN-EN 1176-3:2009 Wyposażenie placów zabaw i nawierzchnie część 3: Dodatkowe wymagania bezpieczeństwa i metody badań zjeżdżalni.
- PN-EN 1176-7:2009 Wyposażenie placów zabaw i nawierzchnie część 7: Wytyczne instalowania, kontroli, konserwacji i eksploatacji.

4. inne posiadane informacje i dokumenty niezbędne do zaprojektowania robót budowlanych, w szczególności:

a) kopię mapy zasadniczej – *brak, jednak poglądowa mapa zasadnicza dostępna jest pod adresem:*  
<http://mikolowski.pl/informacja-katastralna-powiatu-mikolowskiego/>



- b) wyniki badań gruntowo-wodnych - *brak*
- c) zalecenia konserwatorskie konserwatora zabytków - *brak*
- d) inwentaryzację zieleni - *brak*
- e) dane dotyczące zanieczyszczeń atmosfery niezbędne do analizy ochrony powietrza oraz posiadane raporty, opinie lub ekspertyzy z zakresu ochrony środowiska - *brak*
- f) pomiary ruchu drogowego, hałasu i innych uciążliwości - *brak*
- g) inwentaryzację lub dokumentację obiektów budowlanych, jeżeli podlegają one przebudowie, odbudowie, rozbudowie, nadbudowie, rozbiórkom lub remontom w zakresie architektury, konstrukcji, instalacji i urządzeń technologicznych, a także wskazania zamawiającego dotyczące urządzeń naziemnych i podziemnych przewidzianych do zachowania oraz obiektów przewidzianych do rozbiórki i ewentualne uwarunkowania rozbiórek - *brak*
- h) porozumienia, zgody lub pozwolenia oraz warunki techniczne i realizacyjne związane z przyłączeniem obiektu do istniejących sieci wodociągowych, kanalizacyjnych, ciepłych, gazowych, energetycznych i teletechnicznych oraz dróg publicznych, kolejowych lub wodnych - *brak*
- i) dodatkowe wytyczne inwestorskie i uwarunkowania związane z dostawą i montażem:

Zamawiający zezwala na wykonanie wizji lokalnej.

- Wymagania dotyczące wykonania robót budowlanych

Roboty budowlano-montażowe wykonać w zakresie niezbędnym do osiągnięcia zamierzonego efektu z uwzględnieniem wywozu i utylizacji odpadów. Wywóz gruzu i odpadów powstałych w trakcie robót, utylizację odpadów niebezpiecznych, wykona Wykonawca we własnym zakresie i na swój koszt.

Wykonawca wykona wszystkie inne prace niezbędne do kompletnego zrealizowania zadania.

Pełna odpowiedzialność za osiągnięcie celu spoczywa na Wykonawcy.

**Należy uwzględnić prowadzenie prac w sposób zapewniający normalne użytkowanie pozostałej części terenu znajdującej się w pobliżu miejsca prowadzenia prac.**

- Zgodność z prawem

Wykonawca zapozna się z odpowiednimi uregulowaniami prawnymi, ustawami i przepisami obowiązującymi w Polsce, jak również normami polskimi i odpowiednimi normami europejskimi, które w jakikolwiek sposób odnoszą się do robót dla działań podejmowanych przy realizacji zamówienia.

Niezależnie od wymienionych regulacji prawnych Wykonawca powinien postępować zgodnie z następującymi polskimi regulacjami prawnymi: prawo budowlane, ustawa o odpadach, prawo ochrony środowiska, kodeks pracy i przepisy dotyczące ochrony zdrowia i bezpieczeństwa pracy, higieny pracy oraz przepisy ppoż., a także inne obowiązujące przepisy prawa polskiego i UE.

- Warunki wykonania i odbioru

Na etapie wykonania robót:

- a) Wykonawca zobowiązany jest do przyjęcia odpowiedzialności od następstw i za wyniki działalności w zakresie: organizacji robót, zabezpieczenia osób trzecich, ochrony środowiska, warunków bhp, zabezpieczenia terenu i robót, zabezpieczenia ciągów komunikacyjnych przyległych do terenu robót od następstw prowadzonych robót,
- b) Do rozpoczęcia robót budowlanych można przystąpić dopiero po akceptacji przez Zamawiającego proponowanego urządzenia zabawowego – wniosku materiałowego,

- c) Przedmiot zamówienia zostanie wykonany z materiałów własnych Wykonawcy,
- d) Wyroby budowlane i instalacyjne, stosowane w trakcie robót budowlanych, mają spełniać wymagania polskich norm i przepisów prawa, a Wykonawca będzie posiadał dokumenty potwierdzające, że zostały one wprowadzone do obrotu zgodnie z ustawą o wyrobach budowlanych, spełniać wymagania obowiązujących norm właściwych dla przeznaczenia i zastosowania danego materiału, posiadać wymagane prawem certyfikaty, atesty, deklaracje lub certyfikaty zgodności lub oceny zgodności z normą, posiadać oznakowanie.

Wszystkie materiały stosowane przy wykonywaniu zadania muszą być:

- zgodne z postanowieniami **OPZ**,
  - nowe, nieużywane, właściwie oznakowane i opakowane (muszą mieć datę produkcji z roku ich zabudowy lub roku poprzedzającego zabudowę), **o najlepszej jakości, najbardziej odpowiednie do pełnionej roli, długotrwałe i wymagające minimum konserwacji,**
  - zgodne z zaleceniami producenta.
- e) Zamawiający przewiduje bieżącą kontrolę wykonanych robót, w celu zapewnienia współpracy z Wykonawcą i prowadzenia kontroli wykonanych robót, Zamawiający przewiduje ustanowienie osoby upoważnionej do kontaktów oraz inspektora nadzoru.
- f) Kontroli będą podlegały w szczególności:
- stosowane gotowe wyroby budowlane w odniesieniu do dokumentów potwierdzających ich dopuszczenie do obrotu oraz zgodności z wymaganiami zamawiającego,
  - jakość i dokładność wykonania prac,
- a) Zamawiający ustala następujące rodzaje odbiorów:
- odbiór robót zanikowych i ulegających zakryciu,
  - odbiór końcowy po zakończeniu prac, przekazaniu zaakceptowanych przez inspektora nadzoru atestów, certyfikatów, deklaracji CE, aprobat technicznych, świadectw dopuszczenia, ocen zgodności z normą, dokonaniu wszystkich odbiorów,
  - odbiór po okresie gwarancji.

h) Prace porządkowe

Po zakończeniu robót Wykonawca zobowiązany jest do uprzątnięcia przekazanego terenu oraz jego otoczenia, jeśli zostało wykorzystane do prowadzenia robót. Zakres czynności obejmujących uprzątnięcie terenu robót obejmuje m.in.: usunięcie niewykorzystanych materiałów oraz resztek materiałów wykorzystanych, usunięcie sprzętu, maszyn i urządzeń wykorzystywanych podczas realizacji zadania, zlikwidowanie zaplecza socjalnego dla pracowników, usunięcie innych odpadów powstałych w trakcie prowadzenia robót oraz uprzątnięcie otoczenia w tym obsianie trawą.

- Gwarancja

**Wymagany okres rękojmi i gwarancji wynosi min. 36 m-cy od dnia protokolarnego i bezusterkowego odbioru robót.**

*W okresie gwarancyjnym Zamawiający będzie przeprowadzał przeglądy gwarancyjne, w których ma uczestniczyć również Wykonawca.*

