



Zielona Góra 12.08.2024 r.

Dotyczy: postępowania prowadzonego w trybie przetargu nieograniczonego na podstawie art. 132 ustawy z dnia 11.09.2019 r. Prawo zamówień publicznych (Dz. U. Z 2023 r. poz. 1605 z późn. zm.), którego przedmiotem zamówienia jest **Wykonanie dokumentacji projektowej (wraz z pełnieniem nadzoru autorskiego na etapie realizacji zadania) i robót budowlanych, w formule „zaprojektuj i wybuduj” wraz z dostawą i montażem wyposażenia trwale wbudowanego dla Budynku L w ramach zadania pn. „Utworzenie zintegrowanego ośrodka diagnostyki i leczenia chorób onkologicznych przy Szpitalu Uniwersyteckim w Zielonej Górze sp. z o. o.”, nr sprawy: TR.262.6.2024.**

ZAWIADOMIENIE O UDZIELENIU WYJAŚNIENÍ TREŚCI SWZ IV oraz zmianie treści SWZ III

Zamawiający Szpital Uniwersytecki im. Karola Marcinkowskiego w Zielonej Górze sp. z o. o. niniejszym informuje, iż na podstawie art. 135 ust. 1 ustawy Prawo zamówień publicznych w postępowaniu o udzielenie zamówienia wpłynęły pytania. Zgodnie z art. 135 ust. 6 ustawy Zamawiający udostępnia treść zapytań wraz z wyjaśnieniami.

Dokumentacja projektowa:

1. W OPZ jest zapisane „W zakresie istniejących instalacji elektrycznych i teletechnicznych klatek schodowych A, B, C budynku L, zmodernizowanych w ramach odrębnej inwestycji, należy:
— naprawić (wymienić) nie działające, uszkodzone urządzenia i elementy oddymiania klatek schodowych,
— dostosować do obowiązujących przepisów i połączyć w funkcjonalną całość z nowoprojektowanymi i wykonywanymi instalacjami”

Prosimy o wskazanie jakie urządzenia i elementy oddymiania klatek schodowych należy wymienić. Prosimy również o udostępnienie dokumentacji powykonawczej systemu oddymiania klatek schodowych w celu oceny prac jakie należy wykonać żeby dostosować system do obowiązujących przepisów.

Odpowiedź: Zamawiający podtrzymuje zapisy OPZ.

Ponadto, Wykonawca w ramach wykonania Przedmiotu umowy przeprowadzi serwis, przegląd elementów systemu oddymiania klatek schodowych zapewniając ich sprawność.

Elementy, które należy poddać serwisowaniu to:

- klapy dymowe z napędem AKSON Fire – 3 szt.
- centrale sterujące Polon- Alfa S.A. UCS 6000 – 3 szt.
- czujki dymowe zgodnie ze schematami oddymiania klatek schodowych.

Zamawiający udostępni dokumentację powykonawczą systemu oddymiania klatek schodowych. (załącznik nr 1)

2. W OPZ jest zapisane „Centrale pożarowe systemu SSP muszą być przystosowane do pracy w sieci central oraz mają przesyłać alarmy SMS-ami na numery telefonów wskazane przez Zamawiającego”
W związku z powyższym prosimy o przekazanie producenta SSP.

Odpowiedź: W Szpitalu zainstalowane są Centrale SSP firmy Siemens (FC....).



3. W PFU w punkcie 2.7 jest zapis „Projekt i realizowane prace muszą być zgodne z Postanowieniem nr 84/2020 Lubuskiego Komendanta Wojewódzkiego Państwowej Straży Pożarnej w Gorzowie Wielokopolskim z dn. 18.05.2020”. Prosimy o informację, które rozwiązania zastępcze wskazane w postanowieniu 84/2020 należy przyjąć do wyceny oraz jaki zakres prac należy wykonać w ramach dostosowania budynków do stanu zgodnego z przepisami prawa.

Odpowiedź: Wszystkie rozwiązania zastępcze oraz zakres prac w ramach dostosowania budynku do stanu zgodnego z przepisami prawa, wskazane w postanowieniu nr 84/2020 oraz w Ekspertyzie technicznej dla budynku "L", należy przyjąć do wyceny.

4. Czy Zamawiający potwierdza, że przy opracowywaniu poszczególnych projektów należy uwzględnić sposób etapowania inwestycji projektowanych postanowieniach umowy?

Odpowiedź: Etapowanie zgodnie z zapisami zawartymi we wzorze Umowy oraz w Opisie przedmiotu zamówienia.

5. Czy Zamawiający dopuści zaprojektowanie i wykonanie nadbudowy obiektu w technologii modułowej 3D o konstrukcji stalowej? Dopuszczenie technologii modułowej pozwoli w trakcie realizacji ograniczyć do minimum uciążliwość procesu budowy dla funkcjonującego 24h na dobę obiektu jakim jest szpital.

Odpowiedź: Zamawiający wyraża zgodę pod warunkiem dochowania wymogów wynikających z przepisów technicznych.

6. Czy realizacja inwestycji wymagała będzie wykonania dodatkowych opracowań dokumentacji zamiennej, lub uzyskiwania zamiennych pozwoleń na budowę?

Odpowiedź: Zgodnie z zapisami zawartymi we wzorze umowy § 4 pkt 1.

7. Czy Zamawiający wymaga sporządzenia Projektu drogowego?

Odpowiedź: Nie, ale w przypadku istotnych zmian dokonanych przez Wykonawcę do istniejącego układu drogowego tak.

8. Czy Zamawiający wymaga sporządzenia Projektu zieleni?

Odpowiedź: Nie.

9. Czy Zamawiający potwierdza, że prawo do ingerowania w przyjęty harmonogram realizacji zadania na każdym etapie inwestycji przez Zamawiającego nie spowoduje jego opóźnienia?

Odpowiedź: Zamawiający podtrzymuje wszystkie zapisy zawarte w SWZ oraz we wzorze Umowy.

10. Czy Zamawiający potwierdza, że w 100% zagospodaruje we własnym zakresie zdemontowane elementy?

Odpowiedź: Zgodnie z wytycznymi zawartymi w Opisie przedmiotu zamówienia.

11. Zgodnie z PFU: „Dla budynku „L” został opracowany w 2020 roku kompleksowy projekt budowlany i wykonawczy przebudowy oraz rozbudowy (załączniki 2 i 3). Dla inwestycji uzyskano prawomocne pozwolenie na budowę. Część przedmiotowej inwestycji realizowana będzie w oparciu o wzmiankowane dokumenty z zastrzeżeniem konieczności opracowania w ramach zamówienia dokumentacji wykonawczej zamienną w związku ze zmianą etapowania inwestycji (opis etapów zgodnie z następnymi rozdziałami PFU).”

Czy pozwolenie na budowę jest w mocy?

Odpowiedź: Tak.

12. Zgodnie z PFU: „Dla kondygnacji parteru oraz +4 opracowano w 2023 roku nowy projekt w zakresie architektury i technologii medycznej (załącznik 1), na którego podstawie należy wykonać kompleksową dokumentację zamienną obejmującą niezbędne pozwolenia i uzgodnienia, m.in. projekt budowlany zamienny obejmujący nadbudowę skrzydła „C””

Czy Zamawiający potwierdza, że należy wykonać projekt budowlany zamienny w zakresie parteru i +4?

Odpowiedź: W zakresie nadbudowy skrzydła C należy wykonać nowy projekt budowlany, natomiast jeśli to będzie wymagane w pozostałym zakresie projekt budowlany zamienny.

13. Zgodnie z PFU: „Zakres prac związanych z zagospodarowaniem terenu zostaje organiczny w odniesieniu do projektu wykonawczego z 2020 roku. Prace związane z przebudową układu komunikacyjnego i bezpośredniego otoczenia budynku zostaną wykonane w odrębnym zamówieniu.”

Czy Zamawiający potwierdza, że przedmiotowym postępowaniu należy wykonać wiatę osłaniającą podjazd dla karetek oraz dostosowanie rzędnych wysokościowych do lokalizacji nowych wejść do budynku?

Odpowiedź: Zakres prac związanych z zagospodarowaniem terenu został określony w PFU punkt 1.4 oraz w załączniku nr 8 do OPZ – PZT – budynek L.

14. Zgodnie z PFU: „Etap 2 obejmuje prace związane z nadbudową skrzydła C oraz montażem dźwigu w szybie windowym w skrzydle C (szyb przy łączniku z Centrum Zdrowia Matki i Dziecka). W etapie tym planuje się wykonanie kubaturowej nadbudowy budynku, podniesienie dachu nad skrzydłem C, co pozwoli na docelowy montaż wszystkich urządzeń technicznych (np. central wentylacyjnych) na dachu dla planowanych kolejnych etapów przebudowy.”

Czy Zamawiający potwierdza omyłkę pisarską w zakresie przygotowania miejsca na przyszłe centrale wentylacyjne?

Odpowiedź: Przyszłe centrale wentylacyjne dotyczą potrzeb realizowanej inwestycji.

15. Czy Zamawiający dysponuje Warunkami Technicznymi na przyłączy wodociągowe do budynku C?

Odpowiedź: Budynek L zasilany jest z sieci wodociągowej, której właścicielem jest Szpital.

16. Czy węzeł EC zlokalizowanego w skrzydle C zapewnia przegrzew CWU?

Odpowiedź: Szpital prowadzi dezynfekcję chemiczną CWU.



17. Czy Zamawiający potwierdza rezygnację z zasuw na instalacjach sanitarnych?

Odpowiedź: Nie potwierdza.

18. Zgodnie z PFU: „Określić zapotrzebowanie w ciepło przez przenikanie całego budynku (uwzględniając docieplenie budynku i działanie instalacji wentylacyjnej). Piony w skrzydle C zaprojektować (korekta istniejącego projektu) w sposób umożliwiający zasilanie w wodę wszystkich kondygnacji.

Czy Zamawiający potwierdza rezygnację z wyznaczania OZC dla całego budynku?

Odpowiedź: Nie potwierdza.

19. Zgodnie z PFU: „Z rozdzielacza zasilić obieg bud S (Cytostatyki).”

Czy Zamawiający potwierdza konieczność zasilenia odrębnego budynku?

Odpowiedź: Potwierdza.

20. Proszę o udostępnienie warunków technicznych wydanych przez EC.

Odpowiedź: Zamawiający udostępnia warunki przyłączenia do sieci wydane przez EC Zielona Góra. (załącznik nr 2).

21. Proszę o potwierdzenie konieczności wykonania instalacji tlenu i sprężonego powietrza dla budynku L i U.

Odpowiedź: Potwierdza.

22. Zgodnie z PFU: Źródło awaryjne tlenu to butle zapas na 8 godzin. Instalacja ma zapewniać zasilanie całego budynku L oraz budynku U.

Proszę o wskazanie zapasowej ilości tlenu wystarczającej na osiem godzin dla budynku L i U.

Odpowiedź: Zapas określi projektant na podstawie bilansu.

23. Zgodnie z PFU: W obliczeniach sprężarkowni i instalacji uwzględnić fakt iż ze sprężarkowni zasilany jest budynek U. Zasilanie budynku U odrębną nitką ze sprężarkowni do ściany zewnętrznej bud L.

Proszę o podanie parametrów do wyceny sprężarkowni.

Odpowiedź: Ilość powietrza dla budynku U przyjąć jak dla budynku L.

24. W pomieszczeniach 04/OH/07,09,11,13,18,20,22,24,26,28; 04/OH/37; 04/OH/48,51 oddziału hematologii zapisy PFU wskazują na obowiązek wyposażenia układów nawiewnych w system eliminacji zagrożeń mikrobiologicznych w oparciu o proces naturalnej konwersji katalitycznej lub równoważny. Zaznaczamy, iż zaprojektowanie tego systemu powodowało będzie znaczny wzrost kosztów inwestycyjnych, co niewspółmierne będzie z planowanymi korzyściami jakie zamierza osiągnąć Zamawiający, systemy te obciążone są poniższymi wadami i ryzykami:

1) Skuteczność tylko przy odpowiednich warunkach: Procesy katalityczne wymagają odpowiednich warunków, takich jak temperatura czy wilgotność, aby być skutecznymi. Jeśli te warunki nie są spełnione, efektywność dezynfekcji może być ograniczona.

2) Koszty i konserwacja: Instalacja systemów katalitycznych często wiąże się z wyższymi kosztami początkowymi oraz koniecznością regularnej konserwacji i wymiany katalizatorów, co może zwiększać całkowite koszty eksploatacji systemu.

- 3) Ograniczony zakres działania: Katalizatory mogą być skuteczne przeciwko określonym rodzajom mikroorganizmów, ale ich efektywność może być ograniczona w przypadku niektórych typów bakterii, wirusów czy pleśni.
- 4) Możliwe produkty uboczne: Procesy katalityczne mogą prowadzić do powstawania niepożądanych produktów ubocznych, takich jak tlenki azotu czy inne związki, które mogą być szkodliwe dla zdrowia lub środowiska.
- 5) Wydajność w różnorodnych warunkach środowiskowych: Wielokrotne warunki eksploatacyjne, takie jak zanieczyszczenie powietrza czy zmiany w składzie chemicznym powietrza, mogą wpływać na działanie katalizatorów, co wymaga ich częstej kalibracji i dostosowania.

Czy wobec powyższego Zamawiający dopuści rezygnację z przedmiotowych systemów na poczet tradycyjnych sposobów kontroli czystości mikrobiologicznej pomieszczeń, a to np. zastąpienie systemów katalitycznych filtrami wysokoskutecznymi H13?

Odpowiedź: Zamawiający podtrzymuje rozwiązania zgodnie z PFU.

Umowa:

25. § 1 ust. 5 – Proszę o wyjaśnienie czy Zamawiający przewiduje pobieranie opłat za udzielane Wykonawcy pełnomocnictwa?

Odpowiedź: Zamawiający nie przewiduje pobierania opłat za udzielane Wykonawcy pełnomocnictwa.

26. § 1 ust. 5 – Proszę o wskazanie jakie opłaty Zamawiający ma na myśli.

Odpowiedź: Opłaty z tytułu prowadzenia procesu inwestycyjnego.

27. § 4 ust. 8 pkt 3 – Proszę o wskazanie przybliżonej liczby osób do przeszkolenia.

Odpowiedź: Powyższa informacja nie jest konieczna do sporządzenia oferty.

28. § 4, § 11 ust. 7 – wnoszę o dostosowanie zapisów umowy do obowiązujących przepisów prawa – tj. w zakresie usunięcia zapisów abuzywności dotyczącej odmowy „dokonania odbioru danego Etapu, jeżeli w toku czynności odbiorowych, stwierdzono (...) wady lub usterki Przedmiotu umowy”. Jak potwierdza ugruntowana linia orzecznicza¹, zapis ten jest sprzeczny z naturą zobowiązania do wybudowania obiektu budowlanego (vide art. 353¹ k.c.) i wskutek tego nieważny. Przepisy prawa oraz § 8 pkt 3 niniejszego projektu umowy nakładają na inwestora (Zamawiającego) obowiązek odbioru wykonanych robót. Minimum zmian jakie wskazujemy dotyczy usunięcia zapisów o bezusterkowych odbiorach.

Odpowiedź: Zamawiający podtrzymuje zapisy zawarte we wzorze umowy.

29. § 10 ust. 2 pkt 18 – Wnoszę o zmianę zapisu: „*jeżeli nastąpi strata lub uszkodzenie w robotach lub w jakiegokolwiek ich części, w materiałach i urządzeniach przeznaczonych do ich wykonania w okresie, w którym Wykonawca jest odpowiedzialny za teren prac i wykonywanie Przedmiotu umowy, Wykonawca naprawi je ~~niezależnie od tego, z jakich przyczyn powstały straty i szkody~~ - na swój koszt w taki sposób, aby wykonany Przedmiot umowy odpowiadał pod każdym względem wymaganiom określonym w dokumentacji i Umowie.*”

na „jeżeli nastąpi strata lub uszkodzenie w robotach lub w jakiegokolwiek ich części, w materiałach i urządzeniach przeznaczonych do ich wykonania w okresie, w którym Wykonawca jest odpowiedzialny za teren prac i wykonywanie Przedmiotu umowy, Wykonawca naprawi je - na swój koszt w taki sposób, aby wykonany Przedmiot umowy odpowiadał pod każdym względem wymaganiom określonym w dokumentacji i Umowie. Odpowiedzialność Wykonawcy w tym zakresie nie obejmuje strat lub uszkodzeń za które wyłączną odpowiedzialność ponosi Zamawiający”.

W obecnym kształcie zapis stanowi naruszenie art. 433 pkt 3 Zamawiający użytkuje obiekt w sposób ciągły, Wykonawca w określonych porach tak, by nie utrudniały działań związanych z leczeniem pacjentów, jeżeli w wyniku działania lub zaniechania personelu Zamawiającego dojdzie do uszkodzenia lub straty, to obarczanie Wykonawcy kosztami błędów Zamawiającego jest zabronione.

Odpowiedź: Zamawiający nie przewiduje obarczania Wykonawcy kosztami powstałych uszkodzeń w wyniku działania lub zaniechania personelu Zamawiającego. Zmienia się zapisy umowy w zakresie:

Było: § 10 ust. 2 pkt 18 – „jeżeli nastąpi strata lub uszkodzenie w robotach lub w jakiegokolwiek ich części, w materiałach i urządzeniach przeznaczonych do ich wykonania w okresie, w którym Wykonawca jest odpowiedzialny za teren prac i wykonywanie Przedmiotu umowy, Wykonawca naprawi je niezależnie od tego, z jakich przyczyn powstały straty i szkody - na swój koszt w taki sposób, aby wykonany Przedmiot umowy odpowiadał pod każdym względem wymaganiom określonym w dokumentacji i Umowie.”

Otrzymuje brzmienie: § 10 ust. 2 pkt 18 – „jeżeli nastąpi strata lub uszkodzenie w robotach lub w jakiegokolwiek ich części, w materiałach i urządzeniach przeznaczonych do ich wykonania w okresie, w którym Wykonawca jest odpowiedzialny za teren prac i wykonywanie Przedmiotu umowy, Wykonawca naprawi je niezależnie od tego, z jakich przyczyn powstały straty i szkody, z wyjątkiem okoliczności, za które wyłączną odpowiedzialność ponosi Zamawiający - na swój koszt w taki sposób, aby wykonany Przedmiot umowy odpowiadał pod każdym względem wymaganiom określonym w dokumentacji i Umowie.” (załącznik nr 3).

30. § 11 ust. 4 pkt 2 – wnosimy o zmianę płatności dla etapów II, III i IV z kwartalnych na miesięczne. Zamawiający zwiększając częstotliwość płatności obniży koszty przedstawionych ofert – zgodnie z § 6 ust. 6 pkt 2 Wykonawca zobowiązany jest dokonywać płatności podwykonawcom w terminie 30 dni, tym samym w wycenie musi uwzględnić konieczność refinansowania inwestycji na okres 90 dni (różnica między terminem zapłaty podwykonawcy przez wykonawcę, a wykonawcy przez zamawiającego – kwartalne rozliczenie oraz 60 dniowy termin płatności) lub ograniczenia podwykonawców jedynie do zakresów kwartalnych (tak by okres zapłaty wykonawcy i podwykonawcy pokrywały się).

Zmiana ta będzie również zgodna z wytycznymi dotyczącymi zapobieganiu zatorom płatniczym.

Odpowiedź: Zamawiający podtrzymuje zapisy zawarte we wzorze umowy.

31. § 11 ust. 4 pkt 2 ostatni akapit – wnosimy o zmianę limitu z 20% na 10%. Konieczność uwzględnienia aż 20% wynagrodzenia na ostatni kwartał zobowiązuje Wykonawców do doliczenia kosztów refinansowania inwestycji lub do uwzględnienia na ostatni kwartał większego (droższego) zakresu prac, co może przyczynić się do problemów z utrzymaniem terminów HRF.

Odpowiedź: Zamawiający podtrzymuje zapisy zawarte we wzorze umowy.

32. § 12 ust. 2 – Wnosimy o zmianę terminu płatności na 60 dni, w związku z art. 353¹ k.c.

Odpowiedź: Zamawiający podtrzymuje zapisy zawarte we wzorze umowy.

33. § 13 ust. 2 pkt b – Proszę o wskazanie czy wskazane w punkcie „wyposażenie medyczne” to jedynie „aparatura medyczna” stanowiąca kryterium oceny ofert?

Odpowiedź: Tak.

34. § 15 ust. 2 pkt 1 oraz § 15 ust. 2 pkt 2 – Wnosimy o wykreślenie § 15 ust. 2 pkt jako uwzględnionego już w treści § 15 ust. 2 pkt 1. Kumulatywny charakter kary w tym przypadku nie ma uzasadnienia w charakterze kary oraz może przyczyniać się do powstawania dodatkowych roszczeń.

Odpowiedź: Zamawiający podtrzymuje zapisy zawarte we wzorze umowy „Część robót” nie jest tożsama z „Etapem”.

Uzupełnia się omyłką pisarską we wzorze umowy w § 15 ust. 2 pkt 2

Było:

„za zwłokę w wykonaniu poszczególnych części robót Etapu II przewidzianych do realizacji w danym kwartale (określonych w harmonogramie rzeczowo-finansowym) - 0,05% wynagrodzenia za daną część Etapu II, III i IV - za każdy dzień zwłoki w stosunku do terminów kwartalnych określonych w tym harmonogramie,

Otrzymuje brzmienie:

„za zwłokę w wykonaniu poszczególnych części robót Etapu II, III i IV przewidzianych do realizacji w danym kwartale (określonych w harmonogramie rzeczowo-finansowym) - 0,05% wynagrodzenia za daną część Etapu II, III i IV - za każdy dzień zwłoki w stosunku do terminów kwartalnych określonych w tym harmonogramie, (załącznik nr 3).

35. W udostępnionych dokumentach różnie opisali Państwo etapowanie inwestycji:

Wg załącznika - PFU_ap:

1.7. Etapowanie inwestycji

Prace budowlane wykonywane będą w czynnym obiekcie i nie mogą zakłócić funkcjonowania jednostki szpitalnej – zarówno w zakresie zapewnienia ciągłości funkcjonowania poszczególnych oddziałów, jak i zachowania odpowiednich warunków komunikacji pomiędzy oddziałami, w tym spełnienia wymogów bezpieczeństwa pożarowego ze szczególnym uwzględnieniem dróg ewakuacyjnych. Prace nie mogą zaburzyć działania instalacji niezbędnych dla funkcjonowania istniejących oddziałów. Przewiduje się następujące etapowanie inwestycji: (uwaga – opis etapowania przedstawiony w niniejszym rozdziale PFU należy traktować jako nadrzędny wobec dokumentacji załączonej do PFU)

1.7.1. Etap 1

Etap 1 obejmuje prace związane z:

- zagospodarowaniem terenu (zadaszenie, schody i rampa przy skrzydle C),
- piwnicą,
- parterem skrzydło C (wykonanie rozbudowy i przebudowy oraz oddanie do użytkowania oddziałów chemioterapii dziennej i izby przyjęć),
- głównym trzonem komunikacyjnym budynku (hol windy z 3 dźwigami, klatką schodową i pomieszczeni technicznymi na wszystkich kondygnacjach skrzydła A),
- szybem windowym w skrzydle C (wybudowanie szybu bez montażu windy – wyprowadzenie szybu ponad istniejący dach),
- piętrem +4 skrzydła A, B oraz część skrzydła C bez nadbudowy budynku.

W ramach Etapu I w pierwszej kolejności wykonać przyłączy elektroenergetyczne do budynku, ze względu na planowane prace związane z przebudową układu komunikacyjnego.

Kluczową kwestią w realizacji tego etapu jest zachowanie ciągłości użytkowania ciągów komunikacyjnych (ewakuacyjnych - minimalna szerokość zgodnie z obowiązującymi przepisami) podczas całego czasu trwania



robót – dotyczy przede wszystkim prac w głównym trzonie komunikacyjnym budynku. Poza głównym trzonem komunikacyjnym na wszystkich kondygnacjach, pierwszy etap obejmuje m.in. całą piwnicę. Zostaną przebudowane wszystkie pomieszczenia na poziomie -1, w tym kluczowe dla funkcjonowania następujących etapów pomieszczenia techniczne: wentylatorownia, rozdzielnia c.o., sprężarkownia, pom. gazów medycznych, UPS i główna rozdzielnia elektryczna oraz centralna bateria. (przenoszenie funkcji z istniejących pomieszczeń technicznych musi zostać uzgodnione z Użytkownikiem i nie może wstrzymać pracy poszczególnych systemów). Włączone do etapu zostają również wyrzutnia terenowa wraz z agregatami (obudowa panele akustyczne). Na dachu w skrzydle A i B zostaną wymienione warstwy wykończeniowe, powstaną podkonstrukcje pod centrale wentylacyjne i inne urządzenia techniczne. Istniejące kominy wentylacyjne (grawitacyjne) powinny zostać rozebrane i zastąpione rozwiązaniem tymczasowym (rury typu flex) niekolidującym z nowoprojektowanymi systemami. Należy wykonać wymagane uszczelnienia, a docelowo usunąć zbędne instalacje. W związku z przebudową dachu niezbędne jest wykonanie w tym etapie przebudowy i podniesienia poziomu stropu pomieszczenia technicznego na kondygnacji +4 nad skrzydłem C. Pozostała część skrzydła C zostanie podniesiona w kolejnym etapie. Prace należy zaprojektować tak by nie lokalizować urządzeń technicznych nad częścią skrzydła C, która będzie podlegała nadbudowie w etapie 2. W etapie 1 przewiduje się przekazanie do użytkowania części oddziału hematologii, który został zaplanowany tak, by część oddziału zlokalizowana w skrzydłach A, B i fragmencie C (adaptowane pomieszczenia techniczne) mogła działać jako niezależna jednostka.

1.7.2. Etap 2

Etap 2 obejmuje prace związane z nadbudową skrzydła C oraz montażem dźwigu w szybie windowym w skrzydle C (szyb przy łączniku z Centrum Zdrowia Matki i Dziecka). W etapie tym planuje się wykonanie kubaturowej nadbudowy budynku, podniesienie dachu nad skrzydłem C, co pozwoli na docelowy montaż wszystkich urządzeń technicznych (np. central wentylacyjnych) na dachu dla planowanych kolejnych etapów przebudowy. Po zakończeniu tego etapu będzie możliwe oddanie do użytkowania pełnego zakresu oddziału hematologii zgodnie z koncepcją pokazaną w załączniku 1 do PFU.

1.7.3. Etap 3

Etap 3 obejmuje prace związane z przebudową zgodnie z posiadaną dokumentacją całego piętra +2 (poza głównym trzonem komunikacyjnym budynku).

1.7.4. Etap 4

Etap 4 obejmuje prace związane z przebudową zgodnie z posiadaną dokumentacją całego piętra +3 (poza głównym trzonem komunikacyjnym budynku).

1.7.5. Etap 5

Etap 5 obejmuje prace związane z przebudową zgodnie z posiadaną dokumentacją całego piętra +1 (poza głównym trzonem komunikacyjnym budynku).

1.7.6. Uwagi

Wszystkie etapy muszą zostać zaprojektowane oraz wykonane w taki sposób, by poszczególne segmenty budynku były w pełni funkcjonalne oraz mogły uzyskać pozwolenie na użytkowanie (uzyskanie pozwolenia na użytkowanie leży w zakresie obowiązków Wykonawcy). Wszystkie przejścia instalacyjne - szachty, które trzeba wykonać w pionie przez wszystkie kondygnacje należy ująć w dokumentacji projektowej oraz wykonać tak, by nie zakłócić bieżącego funkcjonowania pozostałych oddziałów szpitalnych.

Wg załącznika - 3. Załącznik nr 2 - Opis przedmiotu zamówienia:

I. Zakres prac w ramach ww. przedmiotu zamówienia.

- 1. Przedmiot zamówienia realizowany będzie etapowo** zgodnie z zapisami zawartymi we wzorze umowy stanowiącym załącznik nr 7 do SWZ:

Szpital Uniwersytecki imienia Karola Marcinkowskiego w Zielonej Górze Spółka z ograniczoną odpowiedzialnością z siedzibą w Zielonej Górze, 65-046 Zielona Góra ul. Zyty 26, Sąd Rejonowy w Zielonej Górze VIII Wydział Gospodarczy Krajowego Rejestru Sądowego Rejestr przedsiębiorców nr KRS 0000 596211, REGON: 970773231, NIP: 973 102 53 15, Kapitał zakładowy: 15 790 000,00 złotych. Numer rejestrowy BDO: 000027243, Szpital Uniwersytecki w Zielonej Górze Sp. z o.o. oświadcza, że posiada status dużego przedsiębiorcy.

Etap I– W ramach Etapu I Wykonawca opracuje:

- a) koncepcję architektoniczno-budowlaną zmian na poziomie: IV piętra w obrębie skrzydeł A, B i części skrzydła C oraz nadbudowy skrzydła C, parteru skrzydła C i zmian układu funkcjonalno-użytkowego pomieszczeń w budynku L wraz z uzgodnieniami z Zamawiającym zgodnie z załącznikiem nr 1 do Opisu przedmiotu zamówienia, stanowiącym zestawienie uzgodnionych pomieszczeń.

Termin wykonania przedmiotowego opracowania: 35 dni od dnia zawarcia Umowy.

Po akceptacji Zamawiającego możliwa będzie realizacja kolejnych części Etapu I.

- b) projekt architektoniczno-budowlany oraz projekt techniczny obejmujący nadbudowę skrzydła C wraz z uzyskaniem pozwolenia na budowę,
- c) projekt wykonawczy zamienny dla całego budynku L, który obejmował będzie:
- 1) nadbudowę skrzydła C,
 - 2) zmiany układu funkcjonalnego pomieszczeń budynku L,
 - 3) zmiany architektoniczno- budowlane, technologii medycznej, instalacji sanitarnych, instalacji elektrycznych, instalacji teletechnicznych wynikające ze zmian układu funkcjonalnego pomieszczeń w budynku L.
 - 4) wymagania Zamawiającego określone w niniejszym Opisie przedmiotu zamówienia,
- d) projekt architektoniczno– budowlany zamienny wraz z uzyskaniem pozwolenia na budowę, o ile wprowadzone zmiany będą tego wymagały.

Opracowania projektowe mają obejmować branże: architekturę, konstrukcję, technologię medyczną, instalacje sanitarne, elektryczne i teletechniczne.

Wymagana ilość egzemplarzy – 3 egz. w wersji papierowej + wersja elektroniczna –2 egz. w formacie: *.pdf, *.doc, *.xls i *.dwg. wersja max 2020.

Wszystkie założenia oraz rozwiązania projektowe muszą zostać uzgodnione z Zamawiającym.

Etap II– wykonanie robót budowlanych w obrębie: piwnicy, trzonu komunikacyjnego budynku (hol windy z 3 dźwigami, klatką schodową i pomieszczeniami technicznymi na wszystkich kondygnacjach), skrzydła C (wszystkie kondygnacje) wraz z szybem windowym i dźwigiem oraz nadbudową,

Etap III – wykonanie robót budowlanych: wszystkie kondygnacje skrzydła A,

Etap IV – wykonanie robót budowlanych: wszystkie kondygnacje skrzydła B,

Przez roboty budowlane rozumie się roboty budowlano- montażowe i instalacyjne. Ponadto w ramach każdego z Etapów należy zamontować wyposażenie medyczne (trwale wbudowane) oraz wszystkie inne niezbędne urządzenia.

W ramach Etapu II, III i IV, Wykonawca wykonana roboty budowlane wraz z dostawą i montażem wyposażenia trwale wbudowanego zgodnie z harmonogramem rzeczowo-finansowym.

Dla każdego z Etapów obejmujących roboty budowlane Wykonawca uzyska pozwolenie na użytkowanie.

Prosimy o jednoznaczne opisanie etapowania dla poszczególnych branż z podziałem na kondygnacje wraz z załącznikiem graficznym, który jednoznacznie pozwoli wykonawcy wycenić roboty dla danego etapu.

Odpowiedź: Sposób etapowania należy przyjąć zgodnie z zapisami zawartymi we wzorze Umowy oraz Opisie przedmiotu zamówienia, które to zapisy są nadrzędne do PFU.

36. Prosimy o wyznaczenie II terminu wizji lokalnej.

Odpowiedź: Zamawiający nie przewiduje II terminu wizji lokalnej.

37. Prosimy o udostępnienie dokumentacji w wersji DWG.

Odpowiedź: Zamawiający nie przewiduje udostępnienia dokumentacji w wersji DWG.

38. Prosimy o czytelne naniesienie kolorystyczne na rysunkach zakresu, który należy wyburzyć/zdemontować/itd.

Odpowiedź: Zamawiający nie przewiduje naniesienia kolorystycznego na rysunkach zakresu, który należy wyburzyć/zdemontować/itd.

39. Prosimy o udostępnienie projektu inwentaryzacji obiektu.

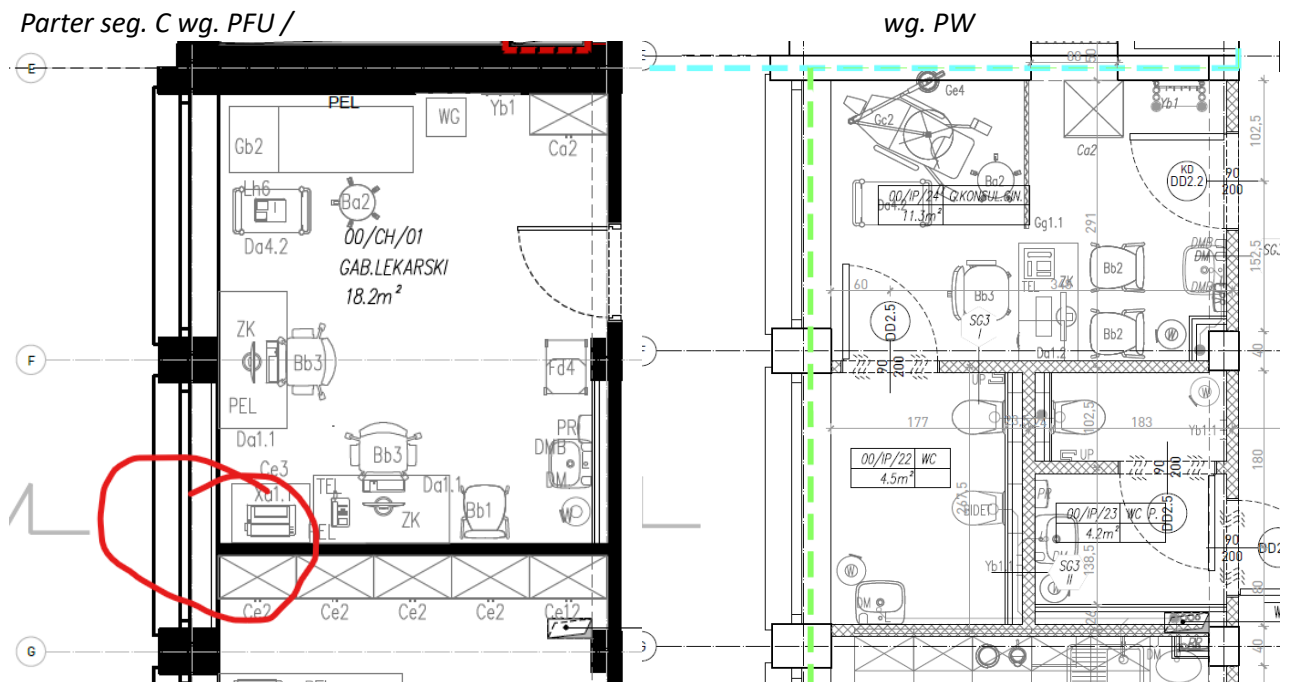
Odpowiedź: Inwentaryzacja obiektu do celów projektowych jest w zakresie do wykonania przez Wykonawcę.

40. Prosimy o udostępnienie ekspertyzy technicznej stanu istniejącego budynku.

Odpowiedź: Zamawiający nie posiada ekspertyzy technicznej stanu istniejącego budynku.

41. Prosimy o informację, wg którego projektu należy wykonać fragment parteru segmentu C

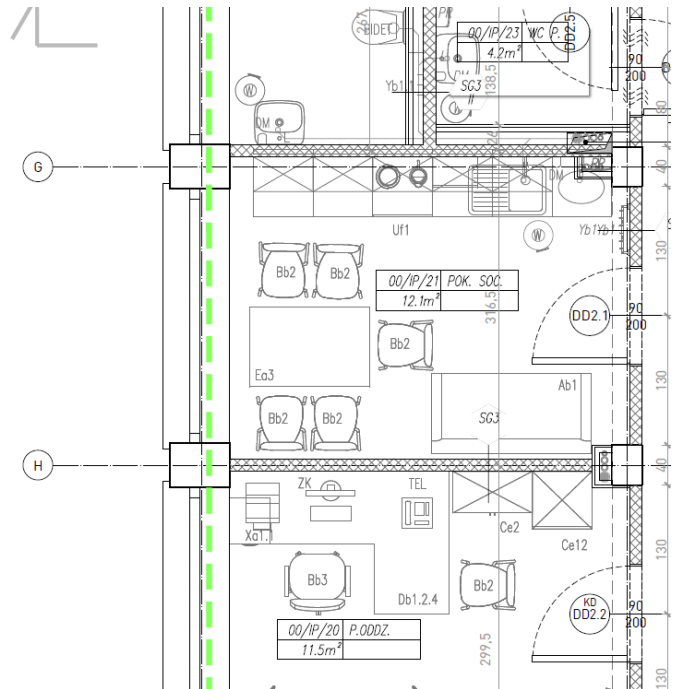
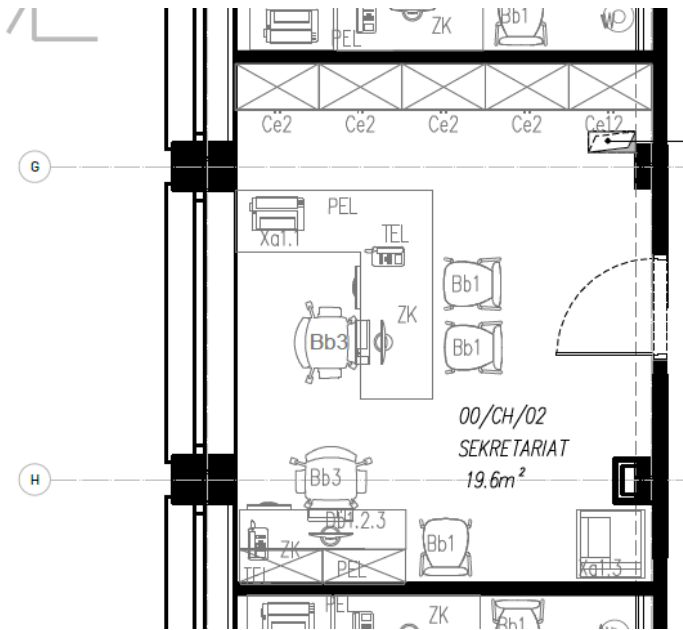
Jeżeli pomieszczenie 00/CH/01 GAB.LEKARSKI należy wykonać wg. PFU, to prosimy o informację w jaki sposób należy wykonać połączenie ściany z oknem.



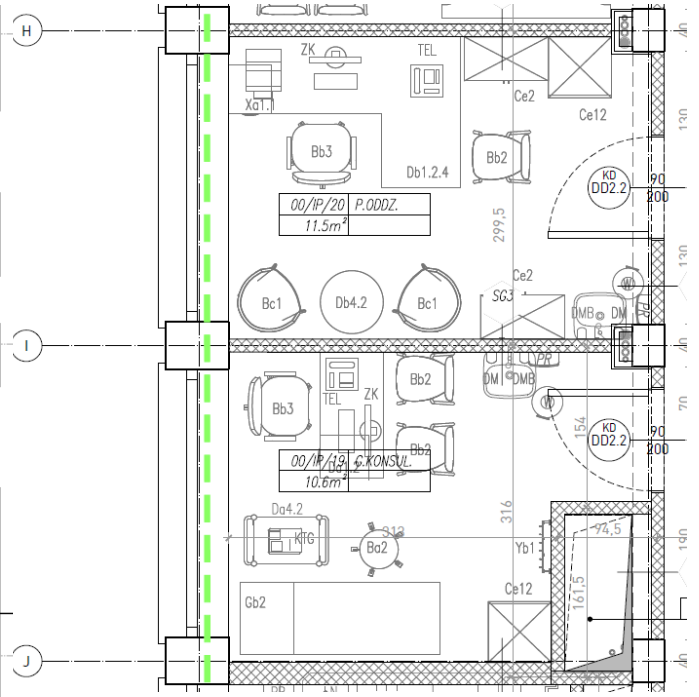
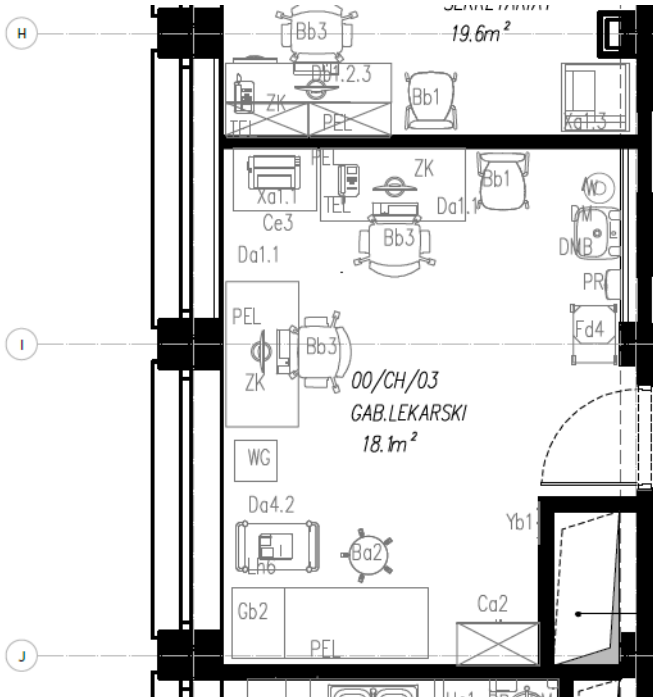
Jeżeli pomieszczenie 00/CH/01 GAB.LEKARSKI należy wykonać wg. PFU, to prosimy o informację w jaki sposób należy wykonać połączenie ściany z oknem.

Ten sam problem pojawia się w pomieszczeniach parteru segment C:

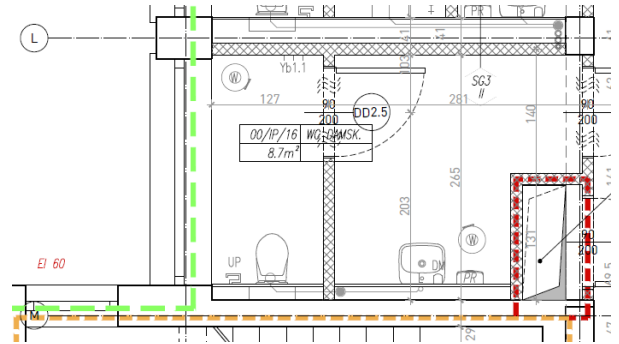
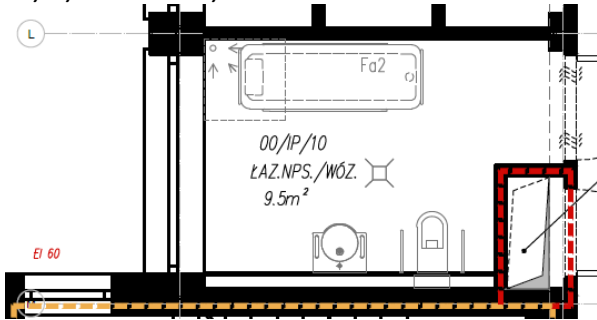
00/CH/02 SEKRETARIAT



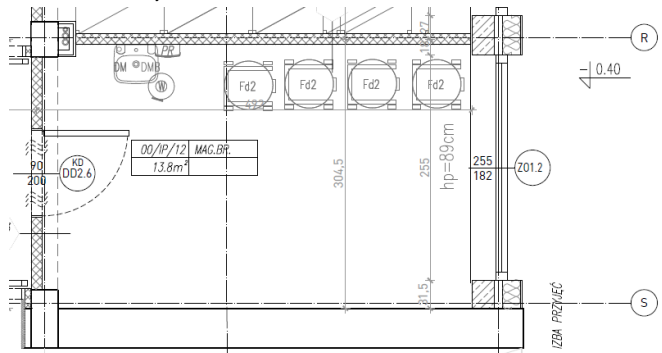
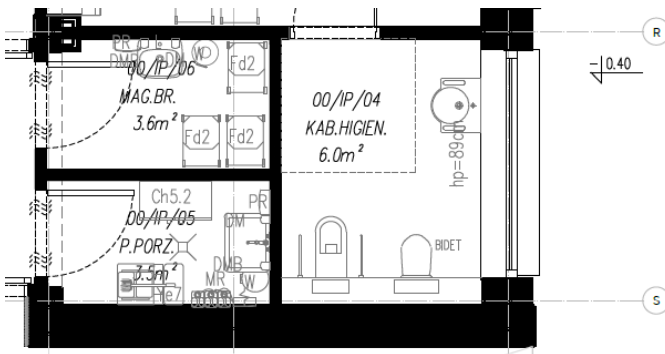
00/CH/03 GAB.LEKARSKI



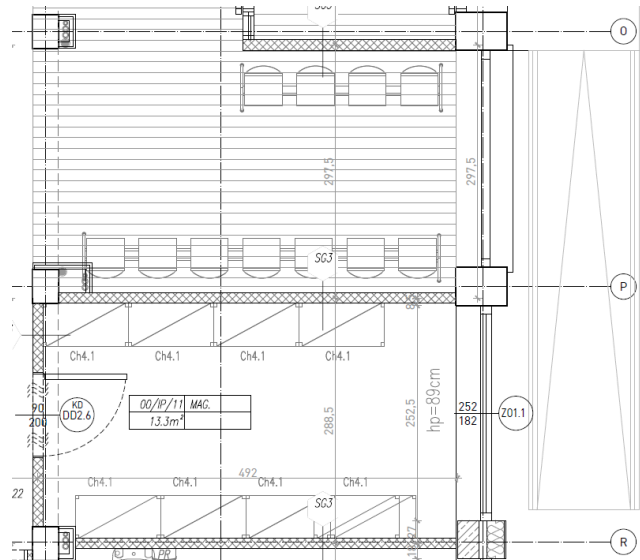
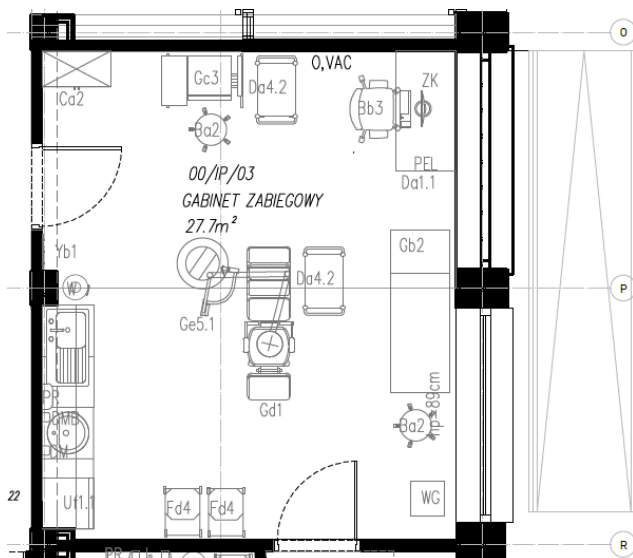
00/IP/10 ŁAZ.NPS/WÓZ



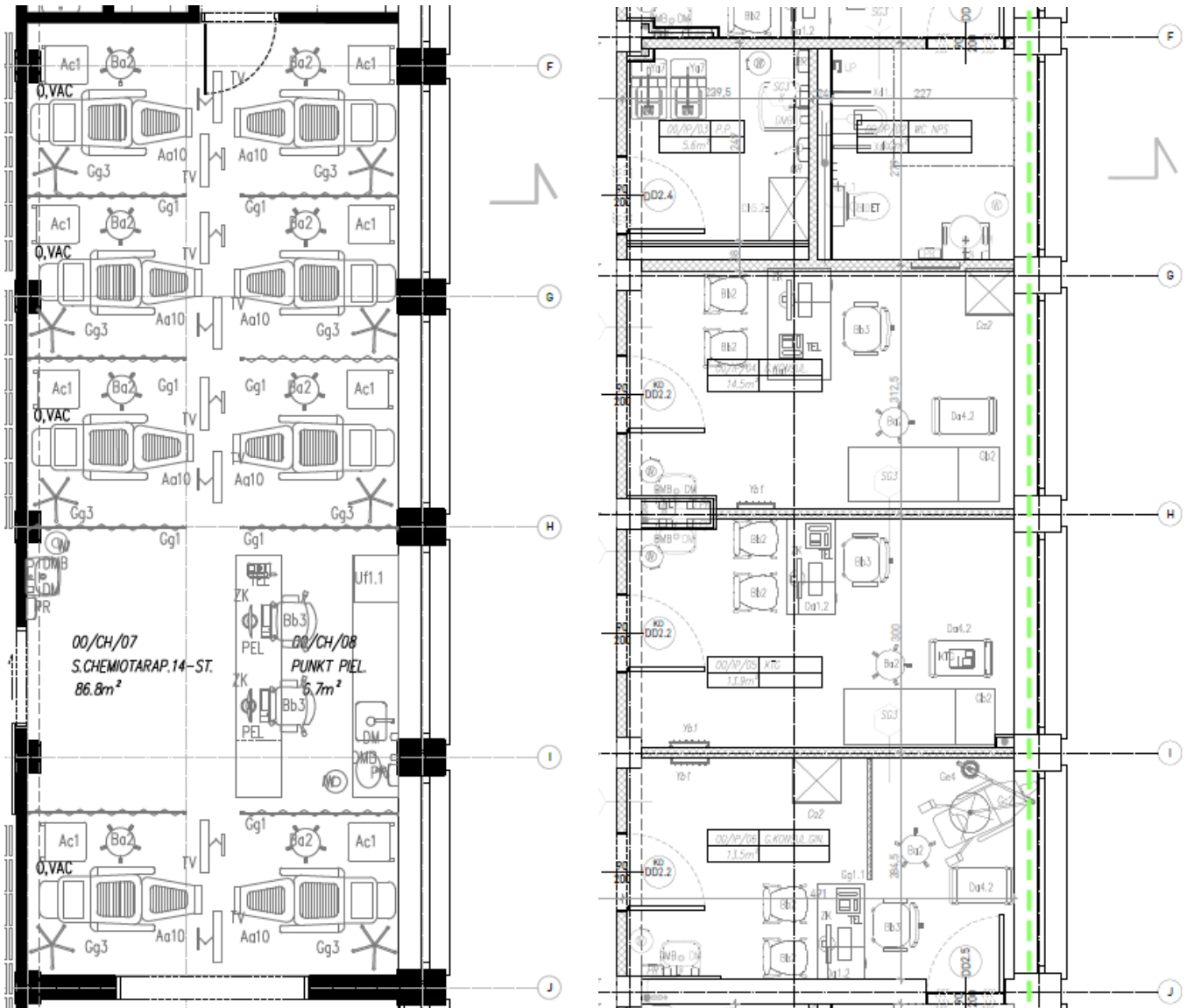
00/IP/04 KAB.HIGIEN, 00/IP/05 P.PORZ., 00/IP/06 MAG.BR. OSIE R-S/11-13



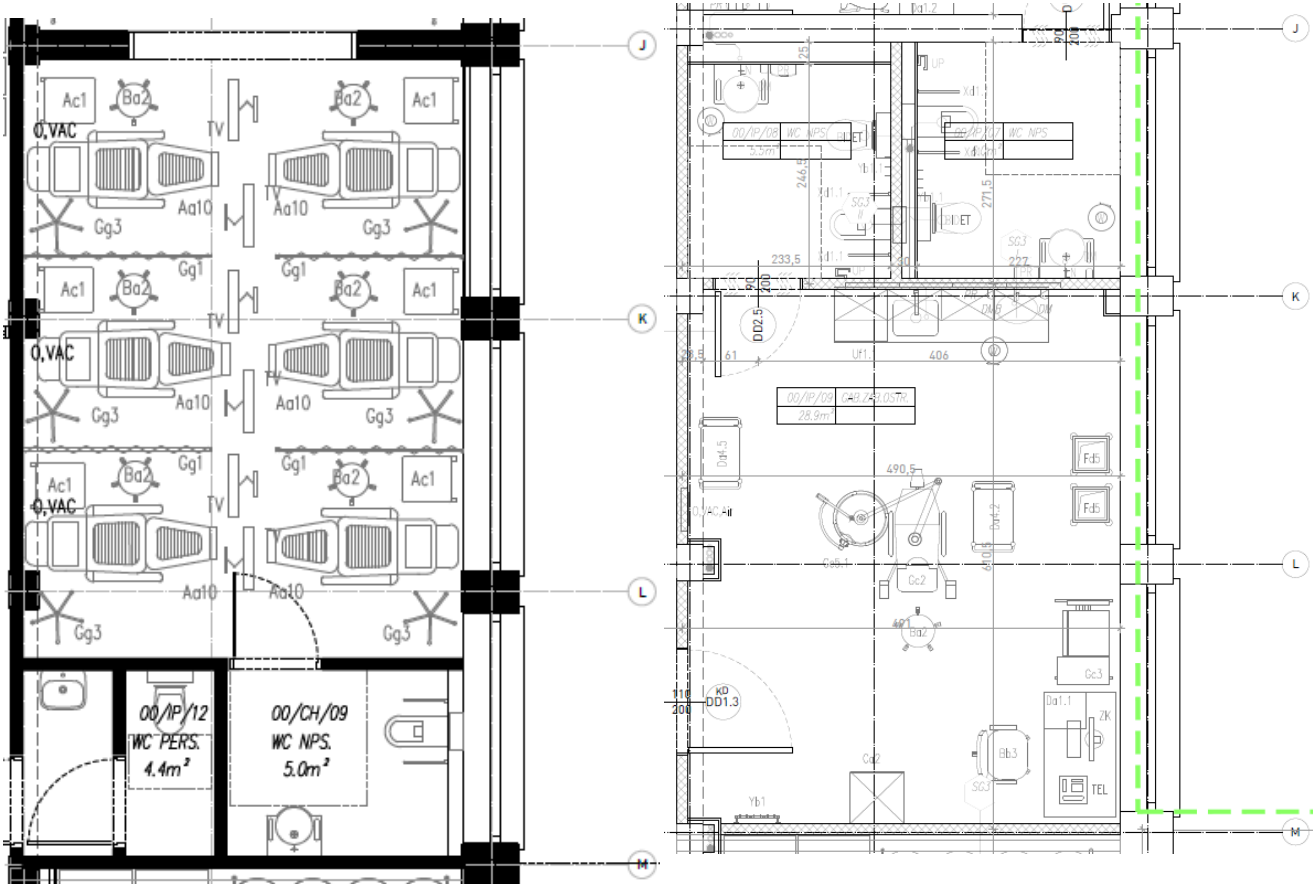
00/IP/03 GABINET ZABIEGOWY OSIE R-O/11-13



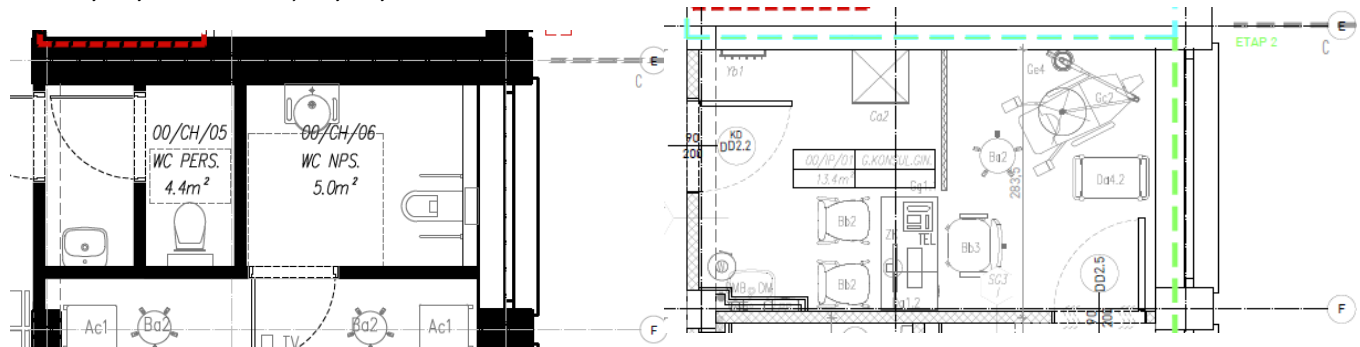
00/IP/07 S.CHEMIOTARAP.14-ST OSIE F-J/11-13



00/IP/07 S.CHEMIOTERAP.14-ST OSIE J-M/11-13



00/CH/05 WC.PERS, 00/CH/06 WC NPS.



Odpowiedź: Zgodnie z PFU Wykonawca ma zaprojektować parter w skrzydle C. Przedstawione opracowania należy traktować jako materiał pomocniczy do opracowywanego przez Wykonawcę projektu w zakresie zmiany funkcji pomieszczeń.

W przypadku połączenia ściany z oknem (wykonanie przedścianek) należy zastosować rozwiązania wskazane w PFU oraz projekcie wykonawczym.

42. Ad. SWZ Rozdział 3.4 Warunek IV (wynikający z art.112 ust. 2 pkt.4) ustawy – w zakresie zdolności technicznej i zawodowej; Warunek 1 Wariant I:

Szpital Uniwersytecki imienia Karola Marcinkowskiego w Zielonej Górze Spółka z ograniczoną odpowiedzialnością z siedzibą w Zielonej Górze, 65-046 Zielona Góra ul. Żyty 26, Sąd Rejonowy w Zielonej Górze VIII Wydział Gospodarczy Krajowego Rejestru Sądowego Rejestr przedsiębiorców nr KRS 0000 596211, REGON: 970773231, NIP: 973 102 53 15, Kapitał zakładowy: 15 790 000,00 złotych. Numer rejestrowy BDO: 000027243, Szpital Uniwersytecki w Zielonej Górze Sp. z o.o. oświadcza, że posiada status dużego przedsiębiorcy.

Zważywszy na obowiązek zachowania proporcjonalności warunków udziału w postępowaniu o zamówienie publiczne wobec przedmiotu zamówienia, przy jednoczesnym zagwarantowaniu minimalnego poziomu zdolności wykonawców do jego wykonania, prosimy o odpowiedź czy Zamawiający zmieni warunek o jakim mowa w Rozdział 3.4 Warunek IV (wynikający z art.112 ust. 2 pkt.4) ustawy – **w zakresie zdolności technicznej i zawodowej**; Warunek 1 Wariant I: uznając za wystarczające doświadczenie Wykonawców w wykonaniu w ciągu ostatnich 5 lat przed upływem terminu składania ofert, a jeżeli okres prowadzenia działalności jest krótszy - w tym okresie, wykonał co najmniej dwie roboty budowlane, których wartość wynosiła co najmniej 30 000 000,00 złotych brutto (dla każdej z tych robót) polegające na budowie i/lub rozbudowie i/lub przebudowie obiektu służby zdrowia będącego budynkiem użyteczności publicznej (zgodnie z definicją zawartą w Rozporządzeniu Ministra Infrastruktury z dnia 12 kwietnia 2002 r. w sprawie warunków technicznych jakim powinny odpowiadać budynki i ich usytuowanie (Dz. U. z 2022 r., poz. 1225) obejmujące swoim zakresem wykonanie systemów instalacyjnych, systemów przeciwpożarowych, a ponadto:

a) co najmniej jedna z wyżej wskazanych robót budowlanych powinna obejmować: - wykonanie prac budowlanych wraz z uzyskaniem prawomocnej decyzji o pozwoleniu na użytkowanie.

b) co najmniej jedna z wyżej wskazanych robót budowlanych została zrealizowana na czynnym obiekcie służby zdrowia lub czynnych obiektach służby zdrowia.

c) co najmniej jedna z wyżej wskazanych robót obejmowała wykonanie instalacji gazów medycznych
 Nie jest wymagane, aby spełnienie warunków a) i b) i c) dotyczyło tej samej roboty budowlanej.

Odpowiedź: Zamawiający modyfikuje warunek udziału w postępowaniu w zakresie zdolności technicznej i zawodowej zgodnie z treścią niniejszego zawiadomienia.

43. Zgodnie z *Opisem przedmiotu zamówienia*, pkt II ppkt. 4 z zakresu niniejszego postępowania przetargowego wyłączono dostawę oraz montaż pierwszego wyposażenia (zabudowy meblowe, łózka,, telefony, etc). Czy wyposażenie sanitariatów w dozowniki papieru toaletowego, mydła, ręczników papierowych, kosze na śmieci, wiszące otwarte szafki na kosmetyki, poręcze dla niepełnosprawnych itp również jest wyłączone?

Odpowiedź: Wykonawca w ramach Przedmiotu umowy zamontuje uchwyty i poręcze dla niepełnosprawnych. Pierwsze wyposażenie w ramach odrębnego postępowania.

44. Czy rolety zaciągające , siatki przeciw owadom mają być uwzględnione w ofercie?

Odpowiedź: Zgodnie z wytycznymi PFU punkt 2.5.4.1.

45. Czy parawany sufitowe maja być uwzględnione w ofercie?

Odpowiedź: Tak

46. Prosimy o potwierdzenie, że z wyposażenia medycznego należy uwzględnić tylko to wyposażenie, które jest wymienione w *Załączniku nr 2 do OPZ - Charakterystyka wyposażenia medycznego trwale wbudowanego*.

Odpowiedź: Tak.

II. Zawiadomienie o zmianie treści SWZ

Zamawiający Szpital Uniwersytecki im. Karola Marcinkowskiego w Zielonej Górze sp. z o. o. niniejszym informuje, że na podstawie art. 137 ust. 1 ustawy, iż dokonuje zmiany Specyfikacji Warunków Zamówienia.



Miejsce w SWZ, w którym znajduje się zmieniana treść:

1. ROZDZIAŁ XI. TERMIN ZWIĄZANIA OFERTA

BYŁO: 1. Wykonawca jest związany ofertą przez 90 dni od dnia upływu terminu składania ofert tj. do dnia **27.11.2024 r.**

JEST: 1. Wykonawca jest związany ofertą przez 30 dni od dnia upływu terminu składania ofert tj. do dnia **04.12.2024 r.**

2. ROZDZIAŁ XIV. SPOSÓB ORAZ TERMIN SKŁADANIA I OTWARCIA OFERT

BYŁO: 2. Ofertę wraz z wymaganymi załącznikami należy złożyć w terminie do dnia **30.08.2024 r.** do godziny **09:00**

JEST: 2. Ofertę wraz z wymaganymi załącznikami należy złożyć w terminie do dnia **06.09.2024 r.** do godziny **09:00**

3. ROZDZIAŁ XIV. SPOSÓB ORAZ TERMIN SKŁADANIA I OTWARCIA OFERT

BYŁO: 10. Otwarcie ofert nastąpi w dniu **30.08.2024 r.** o godzinie **09:05.**

JEST: 10. Otwarcie ofert nastąpi w dniu **06.09.2024 r.** o godzinie **09:05.**

4. ROZDZIAŁ V. PODSTAWY WYKLUCZENIA Z POSTĘPOWANIA O UDZIELENIE ZAMÓWIENIA, WARUNKI UDZIAŁU W POSTĘPOWANIU ORAZ WYKAZ PODMIOTOWYCH ŚRODKÓW DOWODOWYCH, pkt 2.3. Warunek IV

BYŁO: Warunek 1:

Wariant I

1. w ciągu ostatnich 5 lat przed upływem terminu składania ofert, a jeżeli okres prowadzenia działalności jest krótszy - w tym okresie, wykonał co najmniej dwie roboty budowlane, których wartość wynosiła co najmniej 30 000 000,00 złotych brutto (dla każdej z tych robót) polegające na budowie i/lub rozbudowie i/lub przebudowie i/lub remoncie:

- co najmniej jednego obiektu budowlanego wg. Polskiej Klasyfikacji Obiektów Budowlanych należących do klasy 1264 (budynki szpitali i zakładów opieki medycznej); obejmującego swym zakresem wykonanie wszystkich instalacji, w tym instalacji gazów medycznych, systemów instalacyjnych – instalacji sanitarnej (wentylacja, klimatyzacja, wod.-kan., c.o.), instalacji elektrycznej i instalacji słaboprądowej oraz systemów przeciwpożarowych i wykonanie prac budowlanych wraz z uzyskaniem prawomocnej decyzji o pozwoleniu na użytkowanie oraz wskazana robota budowlana została zrealizowana na czynnym obiekcie;

- co najmniej jednego budynku będącego budynkiem użyteczności publicznej (zgodnie z definicją zawartą w Rozporządzeniu Ministra Infrastruktury z dnia 12 kwietnia 2002 r. w sprawie warunków technicznych jakim powinny odpowiadać budynki i ich usytuowanie (Dz. U. z 2022 r., poz. 1225).

Uwaga: Pojęcia: budowa, przebudowa, remont - należy rozumieć zgodnie z przepisami ustawy z dnia 7 lipca 1994 r. Prawo budowlane (tekst jednolity Dz.U. z 2024 r. poz. 725 z późn. zm.).

oraz

2. w ciągu ostatnich 3 lat przed upływem terminu składania ofert, a jeżeli okres prowadzenia działalności jest krótszy - w tym okresie, wykonał co najmniej dwie usługi, polegające na wykonaniu dokumentacji projektowej budowy i/lub rozbudowy i/lub przebudowy i/lub remoncie o kubaturze co najmniej 10 000,00 m³ (dla każdej z tych usług), a ponadto:



- co najmniej jednego obiektu budowlanego wg. Polskiej Klasyfikacji Obiektów Budowlanych należących do klasy 1264 (budynki szpitali i zakładów opieki medycznej); obejmującej swym zakresem wykonanie wszystkich instalacji, w tym instalacji gazów medycznych, systemów instalacyjnych – instalacji sanitarnej (wentylacja, klimatyzacja, wod.-kan., c.o.), instalacji elektrycznej i instalacji słaboprądowej oraz systemów przeciwpożarowych i wykonanie kompletnej dokumentacji projektowej tj. projekt budowlany lub projekt budowlany zamienny i projekty wykonawcze wraz z uzyskaniem prawomocnej decyzji o pozwoleniu na budowę
- co najmniej jednego budynku będącego budynkiem użyteczności publicznej (zgodnie z definicją zawartą w Rozporządzeniu Ministra Infrastruktury z dnia 12 kwietnia 2002 r. w sprawie warunków technicznych jakim powinny odpowiadać budynki i ich usytuowanie (Dz. U. z 2022 r., poz. 1225).

ALBO

Wariant II

1. w ciągu ostatnich 5 lat przed upływem terminu składania ofert, a jeżeli okres prowadzenia działalności jest krótszy - w tym okresie, wykonał co najmniej dwie roboty budowlane w formule „zaprojektuj i wybuduj”, których kubatura wyniosła 10 000,00 m³ (dla każdej z tych robót), a wartość wynosiła co najmniej 30 000 000,00 złotych brutto (dla każdej z tych robót) polegające na budowie i/lub rozbudowie i/lub przebudowie i/lub remoncie:

- co najmniej jednego obiektu budowlanego wg. Polskiej Klasyfikacji Obiektów Budowlanych należących do klasy 1264 (budynki szpitali i zakładów opieki medycznej); obejmującej swym zakresem wykonanie wszystkich instalacji, w tym instalacji gazów medycznych, systemów instalacyjnych – instalacji sanitarnej (wentylacja, klimatyzacja, wod.-kan., c.o.), instalacji elektrycznej i instalacji słaboprądowej oraz systemów przeciwpożarowych i wykonanie kompletnej dokumentacji projektowej tj. projekt budowlany lub projekt budowlany zamienny i projekty wykonawcze wraz z uzyskaniem prawomocnej decyzji o pozwoleniu na budowę i - wykonanie prac budowlanych wraz z uzyskaniem prawomocnej decyzji o pozwoleniu na użytkowanie oraz wskazana robota budowlana została zrealizowana na czynnym obiekcie.
- co najmniej jednego budynku będącego budynkiem użyteczności publicznej (zgodnie z definicją zawartą w Rozporządzeniu Ministra Infrastruktury z dnia 12 kwietnia 2002 r. w sprawie warunków technicznych jakim powinny odpowiadać budynki i ich usytuowanie (Dz. U. z 2022 r., poz. 1225).

Uwaga: Pojęcia: budowa, przebudowa, remont - należy rozumieć zgodnie z przepisami ustawy z dnia 7 lipca 1994 r. Prawo budowlane (tekst jednolity Dz.U. z 2024 r. poz. 725 z późn. zm.).

Warunek 2:

Wykonawca wykaze, że dysponuje lub będzie dysponował:

a) minimum jedną osobą, którą zamierza skierować do realizacji niniejszego zamówienia w charakterze architekta, która:

posiada uprawnienia budowlane do projektowania bez ograniczeń w specjalności architektonicznej wydane na podstawie rozporządzenia Ministra Inwestycji i Rozwoju z dnia 29 kwietnia 2019 r. w sprawie przygotowania zawodowego do wykonywania samodzielnych funkcji technicznych w budownictwie (Dz. U. z 2019 r. poz. 831 z późn. zm.) lub odpowiadające im ważne uprawnienia wydane na podstawie wcześniej obowiązujących przepisów prawa lub odpowiadające im uprawnienia budowlane, które zostały wydane obywatelom państwa Europejskiego Obszaru Gospodarczego oraz Konfederacji Szwajcarskiej, z zastrzeżeniem przepisu art. 12a oraz innych przepisów ustawy Prawo budowlane z dnia 7 lipca 1994 r. (Dz. U. z 2024 r. poz. 725 z późn. zm.) oraz ustawy z 22 grudnia 2015 r. o zasadach uznawania kwalifikacji zawodowych nabytych w państwach członkowskich UE (Dz. U. z 2023 r., poz. 334), oraz posiada co najmniej 5 lat doświadczenia zawodowego oraz posiada doświadczenie w projektowaniu obiektu służby zdrowia będącego budynkiem użyteczności publicznej, w tym okresie, w ciągu ostatnich 5 lat opracował



dokumentację projektową, dla której uzyskano pozwolenie na budowę, obejmującą budowę i/lub rozbudowę i/lub przebudowę i/lub remontu co najmniej jednego obiektu **budowlanego wg. Polskiej Klasyfikacji Obiektów Budowlanych należących do klasy 1264 (budynki szpitali i zakładów opieki medycznej)** o kubaturze nie mniejszej niż 10 000,00 m³;

b) minimum jedną osobę, **którą zamierza skierować do realizacji niniejszego zamówienia w charakterze technologa medycznego**, która:

posiada wyższe wykształcenie **kierunkowe medyczne lub techniczne**, oraz posiada co najmniej 5 lat doświadczenia zawodowego oraz w ciągu ostatnich 5 lat opracowała dokumentację projektową, dla której uzyskano pozwolenie na budowę, obejmującą budowę i/lub rozbudowę i/lub przebudowę **i/lub remont** co najmniej dla jednego obiektu **budowlanego wg. Polskiej Klasyfikacji Obiektów Budowlanych należących do klasy 1264 (budynki szpitali i zakładów opieki medycznej)** o kubaturze nie mniejszej niż 10 000,00 m³;

c) minimum jedną osobę, **którą zamierza skierować do realizacji niniejszego zamówienia w charakterze kierownika budowy**, która:

posiada uprawnienia budowlane do kierowania robotami budowlanymi bez ograniczeń w specjalności konstrukcyjno-budowlanej wydane na podstawie rozporządzenia Ministra Inwestycji i Rozwoju z dnia 29 kwietnia 2019 r. w sprawie przygotowania zawodowego do wykonywania samodzielnych funkcji technicznych w budownictwie (Dz. U. z 2019 r. poz. 831 z późn. zm.) lub odpowiadające im ważne uprawnienia wydane na podstawie wcześniej obowiązujących przepisów prawa lub odpowiadające im uprawnienia budowlane, które zostały wydane obywatelom państwa Europejskiego Obszaru Gospodarczego oraz Konfederacji Szwajcarskiej, z zastrzeżeniem przepisu art. 12a oraz innych przepisów ustawy Prawo budowlane z dnia 7 lipca 1994 r. (Dz. U. 2024 r. poz. 725 z późn. zm.) oraz ustawy z 22 grudnia 2015 r. o zasadach uznawania kwalifikacji zawodowych nabytych w państwach członkowskich UE (Dz. U. z 2023 r., poz. 334) oraz posiada co najmniej 5 lat doświadczenia zawodowego oraz posiada doświadczenie w pełnieniu samodzielnych funkcji technicznych, jako kierownik budowy, w realizacji od początku do końca co najmniej 2 inwestycji polegających na budowie i/lub rozbudowie i/lub przebudowie **i/lub remoncie** o kubaturze nie mniejszej niż 10 000,00 m³/każda:

- **co najmniej jednego obiektu budowlanego wg. Polskiej Klasyfikacji Obiektów Budowlanych należących do klasy 1264 (budynki szpitali i zakładów opieki medycznej)**;

- **co najmniej jednego budynku będącego budynkiem użyteczności publicznej (zgodnie z definicją zawartą w Rozporządzeniu Ministra Infrastruktury z dnia 12 kwietnia 2002 r. w sprawie warunków technicznych jakim powinny odpowiadać budynki i ich usytuowanie (Dz. U. z 2022 r., poz. 1225))**;

d) minimum jedną osobę **którą zamierza skierować do realizacji niniejszego zamówienia w charakterze kierownika robót budowlanych w zakresie sieci, instalacji i urządzeń cieplnych, wentylacyjnych, gazowych (gazów medycznych), wodociągowych oraz kanalizacyjnych** która:

posiada uprawnienia budowlane do kierowania robotami budowlanymi bez ograniczeń w specjalności instalacyjnej w zakresie sieci, instalacji i urządzeń cieplnych, wentylacyjnych, gazowych, wodociągowych i kanalizacyjnych wydane na podstawie rozporządzenia Ministra Inwestycji i Rozwoju z dnia 29 kwietnia 2019 r. w sprawie przygotowania zawodowego do wykonywania samodzielnych funkcji technicznych w budownictwie (Dz. U. z 2019 r. poz. 831 z późn. zm.) lub odpowiadające im ważne uprawnienia wydane na podstawie wcześniej obowiązujących przepisów prawa lub odpowiadające im uprawnienia budowlane, które zostały wydane obywatelom państwa Europejskiego Obszaru Gospodarczego oraz Konfederacji



Szwajcarskiej, z zastrzeżeniem przepisu art. 12a oraz innych przepisów ustawy Prawo budowlane z dnia 7 lipca 1994 r. (Dz. U. 2024 r. poz. 725 z późn. zm.) oraz ustawy z 22 grudnia 2015 r. o zasadach uznawania kwalifikacji zawodowych nabytych w państwach członkowskich UE (Dz. U. z 2023 r., poz. 334) oraz posiada co najmniej 5 lat doświadczenia zawodowego oraz posiada doświadczenie w pełnieniu samodzielnych funkcji technicznych, jako kierownik robót, w trakcie realizacji co najmniej 2 inwestycji polegających na budowie i/lub rozbudowie i/lub przebudowie i/lub remoncie o kubaturze nie mniejszej niż 10 000,00 m³/każda:

- co najmniej jednego obiektu budowlanego wg. Polskiej Klasyfikacji Obiektów Budowlanych należących do klasy 1264 (budynki szpitali i zakładów opieki medycznej);
- co najmniej jednego budynku będącego budynkiem użyteczności publicznej (zgodnie z definicją zawartą w Rozporządzeniu Ministra Infrastruktury z dnia 12 kwietnia 2002 r. w sprawie warunków technicznych jakim powinny odpowiadać budynki i ich usytuowanie (Dz. U. z 2022 r., poz. 1225);

e) minimum jedną osobę którą zamierza skierować do realizacji niniejszego zamówienia w charakterze kierownika robót budowlanych w zakresie sieci, instalacji i urządzeń elektrycznych i elektroenergetycznych, która:

posiada uprawnienia budowlane do kierowania robotami budowlanymi bez ograniczeń w specjalności instalacyjnej w zakresie sieci, instalacji i urządzeń elektrycznych i elektroenergetycznych wydane na podstawie rozporządzenia Ministra Inwestycji i Rozwoju z dnia 29 kwietnia 2019 r. w sprawie przygotowania zawodowego do wykonywania samodzielnych funkcji technicznych w budownictwie (Dz. U. z 2019 r. poz. 831 z późn. zm.) lub odpowiadające im ważne uprawnienia wydane na podstawie wcześniej obowiązujących przepisów prawa lub odpowiadające im uprawnienia budowlane, które zostały wydane obywatelom państwa Europejskiego Obszaru Gospodarczego oraz Konfederacji Szwajcarskiej, z zastrzeżeniem przepisu art. 12a oraz innych przepisów ustawy Prawo budowlane z dnia 7 lipca 1994 r. (Dz. U. 2024 r. poz. 725 z późn. zm.) oraz ustawy z 22 grudnia 2015 r. o zasadach uznawania kwalifikacji zawodowych nabytych w państwach członkowskich UE (Dz. U. z 2023 r., poz. 334), oraz posiada co najmniej 5 lat doświadczenia zawodowego oraz posiada doświadczenie w pełnieniu samodzielnych funkcji technicznych, jako kierownik robót, w trakcie realizacji co najmniej 2 inwestycji polegających na budowie i/lub rozbudowie i/lub przebudowie i/lub remoncie o kubaturze nie mniejszej niż 10 000,00 m³/każda:

- co najmniej jednego obiektu budowlanego wg. Polskiej Klasyfikacji Obiektów Budowlanych należących do klasy 1264 (budynki szpitali i zakładów opieki medycznej);
- co najmniej jednego budynku będącego budynkiem użyteczności publicznej (zgodnie z definicją zawartą w Rozporządzeniu Ministra Infrastruktury z dnia 12 kwietnia 2002 r. w sprawie warunków technicznych jakim powinny odpowiadać budynki i ich usytuowanie (Dz. U. z 2022 r., poz. 1225);

f) minimum jedną osobę którą zamierza skierować do realizacji niniejszego zamówienia w charakterze dyrektora / kierownika projektu / kontraktu / koordynatora, która:

- posiada wykształcenie wyższe techniczne,
- posiada doświadczenie w pełnieniu funkcji przedstawiciela generalnego wykonawcy / kierownika / dyrektora projektu / kontraktu przy jednej robocie budowlanej w formule „zaprojektuj i wybuduj”, polegającej na budowie i/lub rozbudowie i/lub przebudowie i/lub remoncie co najmniej jednego obiektu budowlanego wg. Polskiej Klasyfikacji Obiektów Budowlanych należących do klasy 1264 (budynki szpitali i zakładów opieki medycznej) o kubaturze nie mniejszej niż 10 000,00 m³/każda, od zawarcia umowy o realizację zamówienia publicznego do pozwolenia na użytkowanie i protokołu odbioru zakończonego wynikiem pozytywnym.



UWAGA

1. Osoby wskazane przez Wykonawcę w wykazie osób muszą brać udział w realizacji zamówienia. Zmiana tych osób jest możliwa tylko w okolicznościach i na warunkach określonych we wzorze umowy.

2. Wszystkie osoby wskazane przez Wykonawcę w wykazie osób muszą posiadać znajomość języka polskiego w stopniu umożliwiającym swobodne porozumiewanie się tym językiem w mowie lub w piśmie.

W przypadku gdy osoby wskazane przez Wykonawcę w wykazie osób nie będą posiadały znajomości języka polskiego w stopniu umożliwiającym swobodne porozumiewanie się nim w mowie lub w piśmie, Wykonawca – własnym staraniem i na własny koszt – będzie dysponował osobą zapewniającą stałe i biegłe tłumaczenia na język polski z danego języka obcego oraz z języka polskiego na dany język obcy.

3. Zamawiający nie dopuszcza sumowania różnych przedsięwzięć.

4. W przypadku wskazania przez Wykonawcę, w celu wykazania spełniania warunków udziału, waluty innej niż polska (PLN), w celu jej przeliczenia stosowany będzie:

- średni kurs NBP na dzień publikacji ogłoszenia o zamówieniu w Dzienniku Urzędowym Unii Europejskiej,
- średni kurs NBP z pierwszego dnia roboczego poprzedzającego dzień opublikowania ogłoszenia w Dzienniku Urzędowym Unii Europejskiej w przypadku braku ogłoszenia średniego kursu waluty obcej w dniu publikacji ogłoszenia o zamówieniu.

JEST: Warunek 1:

Wariant I

1. w ciągu ostatnich 5 lat przed upływem terminu składania ofert, a jeżeli okres prowadzenia działalności jest krótszy - w tym okresie, wykonał co najmniej dwie roboty budowlane, których wartość wynosiła co najmniej 30 000 000,00 złotych brutto (dla każdej z tych robót) polegające na budowie i/lub rozbudowie i/lub przebudowie i/lub remoncie:

- co najmniej jednego obiektu budowlanego wg. Polskiej Klasyfikacji Obiektów Budowlanych należących do klasy 1264 (budynki szpitali i zakładów opieki medycznej); obejmującego swym zakresem wykonanie wszystkich instalacji, w tym instalacji gazów medycznych, systemów instalacyjnych – instalacji sanitarnej (wentylacja, klimatyzacja, wod.-kan., c.o.), instalacji elektrycznej i instalacji słaboprądowej oraz systemów przeciwpożarowych i wykonanie prac budowlanych wraz z uzyskaniem prawomocnej decyzji o pozwoleniu na użytkowanie oraz wskazana robota budowlana została zrealizowana na czynnym obiekcie;
- co najmniej jednego budynku będącego budynkiem użyteczności publicznej (zgodnie z definicją zawartą w Rozporządzeniu Ministra Infrastruktury z dnia 12 kwietnia 2002 r. w sprawie warunków technicznych jakim powinny odpowiadać budynki i ich usytuowanie (Dz. U. z 2022 r., poz. 1225).

Uwaga: Pojęcia: budowa, przebudowa, remont - należy rozumieć zgodnie z przepisami ustawy z dnia 7 lipca 1994 r. Prawo budowlane (tekst jednolity Dz.U. z 2024 r. poz. 725 z późn. zm.).

oraz

2. w ciągu ostatnich 3 lat przed upływem terminu składania ofert, a jeżeli okres prowadzenia działalności jest krótszy - w tym okresie, wykonał co najmniej dwie usługi, polegające na wykonaniu dokumentacji projektowej budowy i/lub rozbudowy i/lub przebudowy i/lub remoncie o kubaturze co najmniej 10 000,00 m³ (dla każdej z tych usług), a ponadto:

- co najmniej jednego obiektu budowlanego wg. Polskiej Klasyfikacji Obiektów Budowlanych należących do klasy 1264 (budynki szpitali i zakładów opieki medycznej); obejmującej swym zakresem wykonanie



wszystkich instalacji, w tym instalacji gazów medycznych, systemów instalacyjnych – instalacji sanitarnej (wentylacja, klimatyzacja, wod.-kan., c.o.), instalacji elektrycznej i instalacji słaboprądowej oraz systemów przeciwpożarowych i wykonanie kompletnej dokumentacji projektowej tj. projekt budowlany lub projekt budowlany zamienny i projekty wykonawcze wraz z uzyskaniem prawomocnej decyzji o pozwoleniu na budowę

- co najmniej jednego budynku będącego budynkiem użyteczności publicznej (zgodnie z definicją zawartą w Rozporządzeniu Ministra Infrastruktury z dnia 12 kwietnia 2002 r. w sprawie warunków technicznych jakim powinny odpowiadać budynki i ich usytuowanie (Dz. U. z 2022 r., poz. 1225).

ALBO

Wariant II

2. w ciągu ostatnich 5 lat przed upływem terminu składania ofert, a jeżeli okres prowadzenia działalności jest krótszy - w tym okresie, wykonał co najmniej dwie roboty budowlane w formule „zaprojektuj i wybuduj”, których kubatura wyniosła 10 000,00 m³ (dla każdej z tych robót), a wartość wyniosła co najmniej 30 000 000,00 złotych brutto (dla każdej z tych robót) polegające na budowie i/lub rozbudowie i/lub przebudowie i/lub remoncie:

- co najmniej jednego obiektu budowlanego wg. Polskiej Klasyfikacji Obiektów Budowlanych należących do klasy 1264 (budynki szpitali i zakładów opieki medycznej); obejmującej swym zakresem wykonanie wszystkich instalacji, w tym instalacji gazów medycznych, systemów instalacyjnych – instalacji sanitarnej (wentylacja, klimatyzacja, wod.-kan., c.o.), instalacji elektrycznej i instalacji słaboprądowej oraz systemów przeciwpożarowych i wykonanie kompletnej dokumentacji projektowej tj. projekt budowlany lub projekt budowlany zamienny i projekty wykonawcze wraz z uzyskaniem prawomocnej decyzji o pozwoleniu na budowę i wykonanie prac budowlanych wraz z uzyskaniem prawomocnej decyzji o pozwoleniu na użytkowanie ~~oraz wskazana robota budowlana została zrealizowana na czynnym obiekcie.~~

- co najmniej jednego budynku będącego budynkiem użyteczności publicznej (zgodnie z definicją zawartą w Rozporządzeniu Ministra Infrastruktury z dnia 12 kwietnia 2002 r. w sprawie warunków technicznych jakim powinny odpowiadać budynki i ich usytuowanie (Dz. U. z 2022 r., poz. 1225).

Uwaga: Pojęcia: budowa, przebudowa, remont - należy rozumieć zgodnie z przepisami ustawy z dnia 7 lipca 1994 r. Prawo budowlane (tekst jednolity Dz.U. z 2024 r. poz. 725 z późn. zm.).

Warunek 2:

Wykonawca wykaże, że dysponuje lub będzie dysponował:

a) minimum jedną osobą, którą zamierza skierować do realizacji niniejszego zamówienia w charakterze architekta, która:

posiada uprawnienia budowlane do projektowania bez ograniczeń w specjalności architektonicznej wydane na podstawie rozporządzenia Ministra Inwestycji i Rozwoju z dnia 29 kwietnia 2019 r. w sprawie przygotowania zawodowego do wykonywania samodzielnych funkcji technicznych w budownictwie (Dz. U. z 2019 r. poz. 831 z późn. zm.) lub odpowiadające im ważne uprawnienia wydane na podstawie wcześniej obowiązujących przepisów prawa lub odpowiadające im uprawnienia budowlane, które zostały wydane obywatelom państwa Europejskiego Obszaru Gospodarczego oraz Konfederacji Szwajcarskiej, z zastrzeżeniem przepisu art. 12a oraz innych przepisów ustawy Prawo budowlane z dnia 7 lipca 1994 r. (Dz. U. 2024 r. poz. 725 z późn. zm.) oraz ustawy z 22 grudnia 2015 r. o zasadach uznawania kwalifikacji zawodowych nabytych w państwach członkowskich UE (Dz. U. z 2023 r., poz. 334), oraz posiada co najmniej 5 lat doświadczenia zawodowego oraz posiada doświadczenie w projektowaniu obiektu służby zdrowia będącego budynkiem użyteczności publicznej, w tym okresie, w ciągu ostatnich 5 lat opracował dokumentację projektową, dla której uzyskano pozwolenie na budowę, obejmującą budowę i/lub rozbudowę i/lub przebudowę i/lub remontu co najmniej jednego obiektu budowlanego wg. Polskiej



Klasyfikacji Obiektów Budowlanych należących do klasy 1264 (budynki szpitali i zakładów opieki medycznej) o kubaturze nie mniejszej niż 10 000,00 m³;

b) minimum jedną osobę, którą zamierza skierować do realizacji niniejszego zamówienia w charakterze technologa medycznego, która:

posiada wyższe wykształcenie kierunkowe medyczne lub techniczne, oraz posiada co najmniej 5 lat doświadczenia zawodowego oraz w ciągu ostatnich 5 lat opracowała dokumentację projektową, dla której uzyskano pozwolenie na budowę, obejmującą budowę i/lub rozbudowę i/lub przebudowę i/lub remont co najmniej dla jednego obiektu budowlanego wg. Polskiej Klasyfikacji Obiektów Budowlanych należących do klasy 1264 (budynki szpitali i zakładów opieki medycznej) o kubaturze nie mniejszej niż 10 000,00 m³;

c) minimum jedną osobę, którą zamierza skierować do realizacji niniejszego zamówienia w charakterze kierownika budowy, która:

posiada uprawnienia budowlane do kierowania robotami budowlanymi bez ograniczeń w specjalności konstrukcyjno-budowlanej wydane na podstawie rozporządzenia Ministra Inwestycji i Rozwoju z dnia 29 kwietnia 2019 r. w sprawie przygotowania zawodowego do wykonywania samodzielnych funkcji technicznych w budownictwie (Dz. U. z 2019 r. poz. 831 z późn. zm.) lub odpowiadające im ważne uprawnienia wydane na podstawie wcześniej obowiązujących przepisów prawa lub odpowiadające im uprawnienia budowlane, które zostały wydane obywatelom państwa Europejskiego Obszaru Gospodarczego oraz Konfederacji Szwajcarskiej, z zastrzeżeniem przepisu art. 12a oraz innych przepisów ustawy Prawo budowlane z dnia 7 lipca 1994 r. (Dz. U. 2024 r. poz. 725 z późn. zm.) oraz ustawy z 22 grudnia 2015 r. o zasadach uznawania kwalifikacji zawodowych nabytych w państwach członkowskich UE (Dz. U. z 2023 r., poz. 334) oraz posiada co najmniej 5 lat doświadczenia zawodowego oraz posiada doświadczenie w pełnieniu samodzielnych funkcji technicznych, jako kierownik budowy, w realizacji od początku do końca co najmniej 2 inwestycji polegających na budowie i/lub rozbudowie i/lub przebudowie i/lub remoncie o kubaturze nie mniejszej niż 10 000,00 m³/każda:

- co najmniej jednego obiektu budowlanego wg. Polskiej Klasyfikacji Obiektów Budowlanych należących do klasy 1264 (budynki szpitali i zakładów opieki medycznej);

- co najmniej jednego budynku będącego budynkiem użyteczności publicznej (zgodnie z definicją zawartą w Rozporządzeniu Ministra Infrastruktury z dnia 12 kwietnia 2002 r. w sprawie warunków technicznych jakim powinny odpowiadać budynki i ich usytuowanie (Dz. U. z 2022 r., poz. 1225);

d) minimum jedną osobę którą zamierza skierować do realizacji niniejszego zamówienia w charakterze kierownika robót budowlanych w zakresie sieci, instalacji i urządzeń cieplnych, wentylacyjnych, gazowych (gazów medycznych), wodociągowych oraz kanalizacyjnych która:

posiada uprawnienia budowlane do kierowania robotami budowlanymi bez ograniczeń w specjalności instalacyjnej w zakresie sieci, instalacji i urządzeń cieplnych, wentylacyjnych, gazowych, wodociągowych i kanalizacyjnych wydane na podstawie rozporządzenia Ministra Inwestycji i Rozwoju z dnia 29 kwietnia 2019 r. w sprawie przygotowania zawodowego do wykonywania samodzielnych funkcji technicznych w budownictwie (Dz. U. z 2019 r. poz. 831 z późn. zm.) lub odpowiadające im ważne uprawnienia wydane na podstawie wcześniej obowiązujących przepisów prawa lub odpowiadające im uprawnienia budowlane, które zostały wydane obywatelom państwa Europejskiego Obszaru Gospodarczego oraz Konfederacji Szwajcarskiej, z zastrzeżeniem przepisu art. 12a oraz innych przepisów ustawy Prawo budowlane z dnia 7 lipca 1994 r. (Dz. U. 2024 r. poz. 725 z późn. zm.) oraz ustawy z 22 grudnia 2015 r. o zasadach uznawania



kwalifikacji zawodowych nabytych w państwach członkowskich UE (Dz. U. z 2023 r., poz. 334) oraz posiada co najmniej 5 lat doświadczenia zawodowego oraz posiada doświadczenie w pełnieniu samodzielnych funkcji technicznych, jako kierownik robót, w trakcie realizacji co najmniej 2 inwestycji polegających na budowie i/lub rozbudowie i/lub przebudowie i/lub remoncie o kubaturze nie mniejszej niż 10 000,00 m³/każda:

- co najmniej jednego obiektu budowlanego wg. Polskiej Klasyfikacji Obiektów Budowlanych należących do klasy 1264 (budynki szpitali i zakładów opieki medycznej);
- co najmniej jednego budynku będącego budynkiem użyteczności publicznej (zgodnie z definicją zawartą w Rozporządzeniu Ministra Infrastruktury z dnia 12 kwietnia 2002 r. w sprawie warunków technicznych jakim powinny odpowiadać budynki i ich usytuowanie (Dz. U. z 2022 r., poz. 1225);

e) minimum jedną osobę którą zamierza skierować do realizacji niniejszego zamówienia w charakterze kierownika robót budowlanych w zakresie sieci, instalacji i urządzeń elektrycznych i elektroenergetycznych, która:

posiada uprawnienia budowlane do kierowania robotami budowlanymi bez ograniczeń w specjalności instalacyjnej w zakresie sieci, instalacji i urządzeń elektrycznych i elektroenergetycznych wydane na podstawie rozporządzenia Ministra Inwestycji i Rozwoju z dnia 29 kwietnia 2019 r. w sprawie przygotowania zawodowego do wykonywania samodzielnych funkcji technicznych w budownictwie (Dz. U. z 2019 r. poz. 831 z późn. zm.) lub odpowiadające im ważne uprawnienia wydane na podstawie wcześniej obowiązujących przepisów prawa lub odpowiadające im uprawnienia budowlane, które zostały wydane obywatelom państwa Europejskiego Obszaru Gospodarczego oraz Konfederacji Szwajcarskiej, z zastrzeżeniem przepisu art. 12a oraz innych przepisów ustawy Prawo budowlane z dnia 7 lipca 1994 r. (Dz. U. 2024 r. poz. 725 z późn. zm.) oraz ustawy z 22 grudnia 2015 r. o zasadach uznawania kwalifikacji zawodowych nabytych w państwach członkowskich UE (Dz. U. z 2023 r., poz. 334), oraz posiada co najmniej 5 lat doświadczenia zawodowego oraz posiada doświadczenie w pełnieniu samodzielnych funkcji technicznych, jako kierownik robót, w trakcie realizacji co najmniej 2 inwestycji polegających na budowie i/lub rozbudowie i/lub przebudowie i/lub remoncie o kubaturze nie mniejszej niż 10 000,00 m³/każda:

- co najmniej jednego obiektu budowlanego wg. Polskiej Klasyfikacji Obiektów Budowlanych należących do klasy 1264 (budynki szpitali i zakładów opieki medycznej);
- co najmniej jednego budynku będącego budynkiem użyteczności publicznej (zgodnie z definicją zawartą w Rozporządzeniu Ministra Infrastruktury z dnia 12 kwietnia 2002 r. w sprawie warunków technicznych jakim powinny odpowiadać budynki i ich usytuowanie (Dz. U. z 2022 r., poz. 1225);

f) minimum jedną osobę którą zamierza skierować do realizacji niniejszego zamówienia w charakterze dyrektora / kierownika projektu / kontraktu / koordynatora, która:

- posiada wykształcenie wyższe techniczne,
- posiada doświadczenie w pełnieniu funkcji przedstawiciela generalnego wykonawcy / kierownika / dyrektora projektu / kontraktu przy jednej robocie budowlanej w formule „zaprojektuj i wybuduj”, polegającej na budowie i/lub rozbudowie i/lub przebudowie i/lub remoncie co najmniej jednego obiektu budowlanego wg. Polskiej Klasyfikacji Obiektów Budowlanych należących do klasy 1264 (budynki szpitali i zakładów opieki medycznej) o kubaturze nie mniejszej niż 10 000,00 m³/każda, od zawarcia umowy o realizację zamówienia publicznego do pozwolenia na użytkowanie i protokołu odbioru zakończonego wynikiem pozytywnym.



UWAGA

1. Osoby wskazane przez Wykonawcę w wykazie osób muszą brać udział w realizacji zamówienia. Zmiana tych osób jest możliwa tylko w okolicznościach i na warunkach określonych we wzorze umowy.

2. Wszystkie osoby wskazane przez Wykonawcę w wykazie osób muszą posiadać znajomość języka polskiego w stopniu umożliwiającym swobodne porozumiewanie się tym językiem w mowie lub w piśmie.

W przypadku gdy osoby wskazane przez Wykonawcę w wykazie osób nie będą posiadały znajomości języka polskiego w stopniu umożliwiającym swobodne porozumiewanie się nim w mowie lub w piśmie, Wykonawca – własnym staraniem i na własny koszt – będzie dysponował osobą zapewniającą stałe i biegłe tłumaczenia na język polski z danego języka obcego oraz z języka polskiego na dany język obcy.

3. Zamawiający nie dopuszcza sumowania różnych przedsięwzięć.

4. W przypadku wskazania przez Wykonawcę, w celu wykazania spełniania warunków udziału, waluty innej niż polska (PLN), w celu jej przeliczenia stosowany będzie:

- średni kurs NBP na dzień publikacji ogłoszenia o zamówieniu w Dzienniku Urzędowym Unii Europejskiej,
- średni kurs NBP z pierwszego dnia roboczego poprzedzającego dzień opublikowania ogłoszenia w Dzienniku Urzędowym Unii Europejskiej w przypadku braku ogłoszenia średniego kursu waluty obcej w dniu publikacji ogłoszenia o zamówieniu.

Załączniki:

1. Załącznik nr 1 - Dokumentacja powykonawcza systemu oddymiania klatek schodowych;
2. Załącznik nr 2 - Warunki przyłączenia do sieci wydane przez EC Zielona Góra;
3. Załącznik nr 3 – Wzór umowy po zmianach z dnia 12.08.2024 r.

Prezes Zarządu
Marek Działoszyński
/podpis na oryginale/

UWAGA

Udzielone odpowiedzi i dokonane zmiany mają zastosowanie we wszystkich miejscach SWZ, nawet tam, gdzie w niniejszym piśmie nie zostały wymienione.