

Opis przedmiotu zamówienia

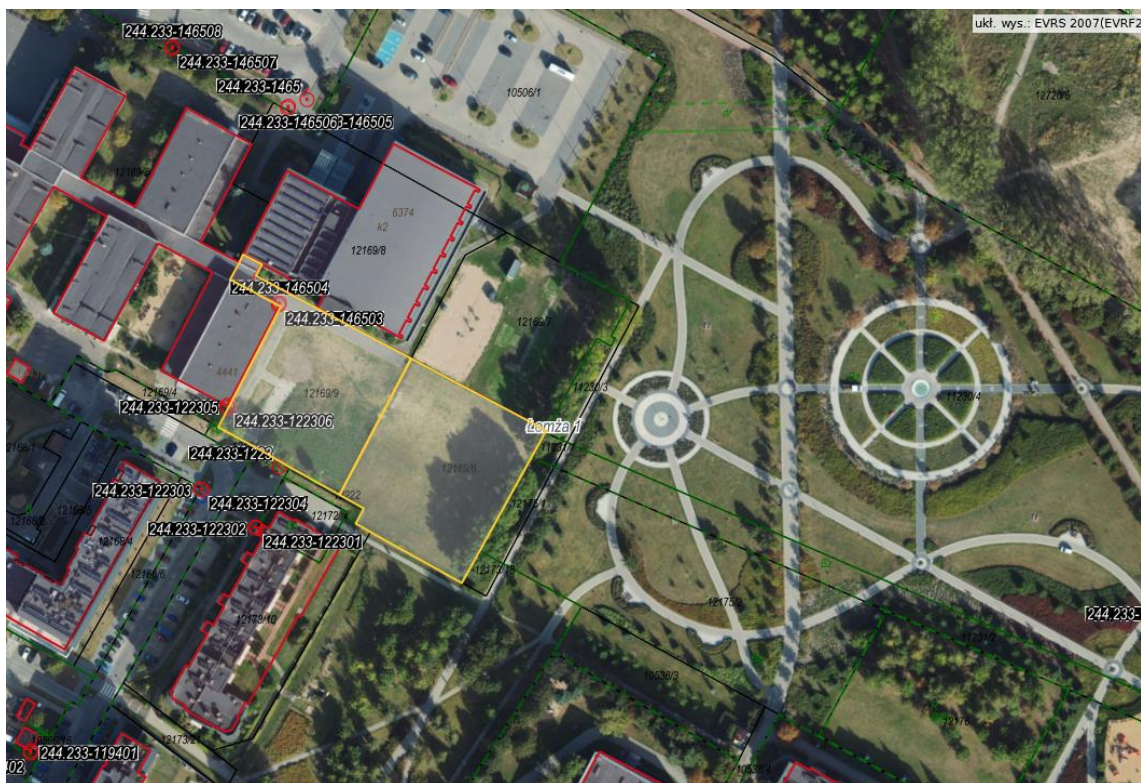
Przedmiotem zamówienia jest opracowanie pełnobrańzowej dokumentacji technicznej budowy oraz przebudowy obiektów sportowych w Łomży w zakresie niezbędnym do uzyskania pozwolenia na wykonanie robót ujętych w zamawianej dokumentacji oraz udzielenia zamówienia na realizację tych robót w procedurze zamówień publicznych uregulowanej w ustawie Prawo zamówień publicznych obowiązującej na dzień odbioru dokumentacji oraz pełnienie nadzoru autorskiego nad realizacją robót.

W ramach zamówienia Wykonawca uzyska decyzję o pozwoleniu na budowę. Ponadto uzyska niezbędne wytyczne, decyzje, uzgodnienia, postanowienia, opinie oraz odstępstwa od warunków technicznych – dotyczy każdej z dwóch części zamówienia.

Zadanie zostało podzielone na dwie części:

I część zamówienia - Opracowanie dokumentacji technicznej budowy boiska przy Szkole Podstawowej nr 1 w Łomży.

Przedmiotem zamówienia jest opracowanie dokumentacji technicznej budowy boiska piłkarskiego ze sztuczną nawierzchnią i oświetleniem wraz z obiektami towarzyszącymi przy Szkole Podstawowej nr 1 w Łomży.



Rys. lokalizacja terenu objętego opracowaniem – działka ewid. nr 12169/6; 12169/9

1. Charakterystyczne parametry określające wielkość obiektów lub zakres robót budowlanych.

Teren objęty opracowaniem znajduje się w miejscowości Łomża, na działce ewidencyjnej o nr 12169/6, 12169/9. Teren nie jest objęty Miejscowym Planem Zagospodarowania Przestrzennego.

Działki zabudowane są następującymi obiektami:

- kompleksem budynków Szkoły Podstawowej nr 1,

Projekt zagospodarowania terenu winien obejmować:

- boisko piłkarskie z nawierzchnią z syntetycznej trawy tkanej, o wymiarach 56m x 26m (dopuszczalna jest tolerancja wymiarowa – pod warunkiem spełnienia wymagań dla szkół podstawowych),
- 4-torowa bieżnia okrężna z nawierzchni syntetycznej (dopuszczalna jest tolerancja wymiarowa – pod warunkiem spełnienia wymagań dla szkół podstawowych), w tym bieżnia z odcinkiem prostym,
- rzutnia do pchnięcia kulą,
- skocznia do skoku w dal,
- oświetlenie boiska,
- drenaż obwodowy i kanalizacja deszczowa,
- panelowe ogrodzenie boiska, wraz z piłkochwytnymi usytuowanymi centralnie za liniami bramkowymi,
- chodniki, dojścia utwardzone.

Komunikacja (wjazd i wyjazd samochodów osobowych i autokarów) odbywać się będzie w oparciu o istniejący parking zlokalizowany przy budynku szkoły.

Przy planowaniu instalacji elektrycznej należy uwzględnić oświetlenie boiska na poziomie min. 75Lx, dopuszcza się zastosowanie 4 lub 6 słupów oświetleniowych.

Minimalne wymagania dot. nawierzchni z trawy syntetycznej:

- trawa tkana o wysokości od 45mm do 50mm, spełniająca wymagania FIFA Quality Concept for Football Truf. Tkanie to metoda jednoczesnego zaplatania osnowy, wątku i włókien runa w jeden punkt, na tym samym krośnie, w tym samym czasie.
- wypełnienie: EPDM z recyklingu lub korkowe,
- dtex pęczka – min. 12 000,
- grubość włókna – min. 300 µm,
- ilość pęczków – min. 10.000/m²,
- masa runa – min. 1 600 g/m²,
- siła wrywania pęczka – min. 70N,
- przepuszczalność wody w trawie: minimum 7 000mm/h,
- rodzaj włókna: Polietylenowe, monofilamentowe. W jednym pęczku minimum trzy różne rodzaje przekrojów poprzecznych włókien,
- podkład: PP/PE – 100% poliolefinowy,
- nie dopuszcza się zastosowania warstwy lateksu z użyciem butadienu i poliuretanu,
- kolor nawierzchni: zielony w trzech różnych odcieniach,
- linie do piłki nożnej wklejane w nawierzchnie.

Szczegółowe wymagania co do wyposażenia sportowego:

1. Profesjonalne bramki piłkarskie, aluminiowe. Profil słupka owalny, lakierowane na biało (RAL 9003) wraz z zaczepami do siatki oraz ramą dolną w postaci rury stalowej, ocynkowanej. Ilość: 2 szt.
2. Tuleje do bramek osadzone w fundamencie betonowym o wymiarach. Ilość: 4 szt.
3. Maszty odciągowe do siatki montowane w tulejach. Ilość: 4 szt.
4. Siatki do bramek, profesjonalne, wykonane z linki polipropylenowej o średnicy 4mm, wymiar oczka siatki: 12x12cm. Ilość: 2 szt.
5. Chorągiewki narożne, uchylne, wykonane z poliwęglanu (śr. 50mm). Wysokość słupka chorągiewki ponad poziomem murawy: 150cm. Chorągiewka z materiału wodoodpornego w kolorze żółtym. Słupki chorągiewek montowane w tulejach umożliwiającym prosty montaż i demontaż. Ilość: 4 szt.

Należy ująć w projekcie, że Wykonawca i producent (dostawca) powinni potwierdzić spełnianie wymagań Zamawiającego i dostarczyć:

- autoryzację producenta nawierzchni wystawioną na Wykonawcę z określeniem nazwy inwestycji i gwarancji producenta na oferowaną nawierzchnię,
- kartę techniczną nawierzchni z trawy syntetycznej poświadczoną przez producenta z określeniem nazwy inwestycji,
- aktualny Atest PZH lub równoważny dla trawy i granulatu,
- badania laboratoryjne nawierzchni potwierdzające technologie produkcji sztucznej trawy, potwierdzające minimalne wymagane parametry sztucznej trawy, systemu nawierzchni oraz spełnianie wymogów Fifa Quality Concept for Football Turf (manual 2015) z określeniem wszystkich elementów systemu nawierzchni (trawa, granulat) wykonane przez autoryzowane laboratorium (np. Laboport, ISA Sport, Sportslabs, Ercat),
- badanie na zgodność z normą PN-EN 15330-1 w celu potwierdzenia pozostałych parametrów poza minimalnymi wymaganiami dotyczącymi nawierzchni z trawy syntetycznej,
- próbkę oferowanej trawy syntetycznej o wymiarach min. 25x15cm z metryką producenta.

2. Wymagania Zamawiającego w stosunku do przedmiotu zamówienia.

Zamawiający wymaga uzgadniania z nim wszelkich rozwiązań na etapie projektowania oraz przedłożenie Zamawiającemu do akceptacji koncepcji projektowej.

Zamówienie obejmuje wykonanie:

- Projektu zagospodarowania terenu – 5 egz. dla Zamawiającego,
- Projektu architektoniczno-budowlanych – 5 egz. dla Zamawiającego,
- Projektów technicznych(wszystkie branże) – 4 egz. dla Zamawiającego,
- inwentaryzacji zieleni wraz z uzyskaniem pozwolenia na wycinkę – 2 egz.,
- specyfikacji technicznej wykonania i odbioru robót budowlanych – 2 egz.,
- informacji dotycząca bezpieczeństwa i ochrony zdrowia – 2 egz.,
- przedmiarów robót – 2 egz.,
- kosztorysów inwestorskich oraz zbiorczego zestawienie kosztów – 2 egz.

Ponadto wykonanie wszystkich niezbędnych uzgodnień, ekspertyz i ocen technicznych, niezbędnych do uzyskania pozwolenia na budowę i prawidłowej realizacji inwestycji.

Zamówienie obejmuje uzyskanie w imieniu Zamawiającego decyzji o pozwoleniu na budowę.

Zamówienie obejmuje również sprawowanie nadzoru autorskiego nad robotami budowlanymi na podstawie opracowanej dokumentacji projektowej (min. trzy wizyty w trakcie realizacji zadania).

W każdym egzemplarzu dokumentacji powinny być ponumerowane strony i rysunki.

Uwaga:

Zamawiający dopuszcza korektę wymiarów ww. elementów przy spełnianiu założeń jakie mają spełniać kompleksy sportowe dla szkół podstawowych (m.in. wytyczne techniczne do projektowania obiektów sportowych określone przez Ministerstwo Sportu i Turystyki).

Zamawiający dopuszcza zastosowanie innej nawierzchni trawiastej syntetycznej, pod warunkiem spełnienia wytycznych i wymagań potrzebnych do zajęć sportowych dla szkół podstawowych.

II część zamówienia - Opracowanie dokumentacji technicznej przebudowy boiska przy Szkole Podstawowej nr 9 w Łomży.

Przedmiotem zamówienia jest opracowanie dokumentacji technicznej budowy pełnowymiarowego boiska piłkarskiego ze sztuczną nawierzchnią wraz z oświetleniem i zapleczem socjalno-szatniowym na terenie Szkoły Podstawowej nr 9 w Łomży.



Rys. lokalizacja terenu objętego opracowaniem – działka ewid. nr 10792/1;10792/2 i 12064/21

1. Charakterystyczne parametry określające wielkość obiektów lub zakres robót budowlanych.

Teren objęty opracowaniem znajduje się w miejscowości Łomża, działka nr 10792/1;

10792/2 i 12064/21. Teren nie jest objęty Miejscowym Planem Zagospodarowania Przestrzennego.

Działki zabudowane są następującymi obiektami:

- Budynek Szkoły Podstawowej nr 9,
- Budynek Hali Sportowej,
- Boiskiem z bieżnią oraz zagospodarowaniem terenu.

Projekt zagospodarowania terenu winien obejmować:

- boisko piłkarskie z nawierzchnią z syntetycznej trawy tkanej, o wymiarach 115m x 70m (dopuszczalna jest tolerancja wymiarowa – pod warunkiem spełnienia wymagań dla szkół podstawowych),
- oświetlenie boiska,
- drenaż obwodowy i kanalizacja deszczowa,
- panelowe ogrodzenie boiska, wraz z piłkochwytnymi usytuowanymi centralnie za liniami bramkowymi o szer. 70m i wys. 8m,
- kontenerowy budynek zaplecza szatniowego, obejmujący 4 szatnie z węzłami sanitarnymi (każda szatnia na 20 zawodników), pokój trenera wraz z węzłem sanitarnym, magazyn sprzętu sportowego, pomieszczenie pielęgniarki, pomieszczenie gospodarcze, pokój sędziów z węzłem sanitarnym,
- chodniki, dojścia utwardzone.

Wjazd i wyjazd samochodów osobowych i autokarów odbywać się będzie w oparciu o istniejący parking przy Szkole

Planowana inwestycja wymaga zaprojektowania do budynku szatniowego (przeznaczonego do przebywania ok. 50 os. jednocześnie) przyłącza wodno - kanalizacyjnego. Przy planowaniu instalacji elektrycznej należy uwzględnić oświetlenie boiska na poziomie min. 200 Lx, dopuszcza się zastosowanie 4 lub 6 słupów oświetleniowych. Ogrzewanie budynku szatniowego można zrealizować w oparciu o instalację elektryczną lub pomp ciepła (po konsultacji z Inwestorem oraz po analizie rachunku ekonomicznego danego rozwiązania).

Minimalne wymagania dot. nawierzchni z trawy syntetycznej:

- trawa tkana o wysokości od 45mm do 50mm, spełniająca wymagania FIFA Quality Concept for Football Truf. Tkanie to metoda jednoczesnego zaplatania osnowy, wążku i włókien runa w jeden punkt, na tym samym krośnie, w tym samym czasie.
- wypełnienie: EPDM z recyklingu lub korkowe,
- dtex pęczka – min. 12 000,
- grubość włókna – min. 300 µm,
- ilość pęczków – min. 10.000/m²,
- masa runa – min. 1 600 g/m²,
- siła wrywania pęczka – min. 70N,
- przepuszczalność wody w trawie: minimum 7 000mm/h,
- rodzaj włókna: Polietylenowe, monofilamentowe. W jednym pęczku minimum trzy różne rodzaje przekrojów poprzecznych włókien,
- podkład: PP/PE – 100% poliolefinowy,

- nie dopuszcza się zastosowania warstwy lateksu z użyciem butadienu i poliuretanu,
- kolor nawierzchni: zielony w trzech różnych odcieniach,
- linie do piłki nożnej wklejane w nawierzchnie.

Szczegółowe wymagania co do wyposażenia sportowego:

- 1) profesjonalne bramki piłkarskie, pełnowymiarowe (7,33m x 2,44m), aluminiowe. Profil słupka owalny 120x100mm, lakierowane na biało (RAL 9003) wraz z zaczepami do siatki oraz ramą dolną w postaci rury stalowej, ocynkowanej - ilość: 2 szt.
- 2) tuleje do bramek osadzone w fundamencie betonowym o wymiarach (dł./szer./gł.) 80x80x100cm - ilość: 4 szt.
- 3) maszty odciągowe do siatki montowane w tulejach. Ilość: 4 szt.
- 4) siatki do bramek, profesjonalne, wykonane z linki polipropylenowej o średnicy 4mm, wymiar oczka siatki: 12x12cm - ilość: 2 szt.
- 5) chorągiewki narożne, uchylne, wykonane z poliwęglanu (śr. 50mm). Wysokość słupka chorągiewki ponad poziomem murawy: 150cm. Chorągiewka z materiału wodoodpornego w kolorze żółtym. Słupki chorągiewek montowane w tulejach umożliwiających prosty montaż i demontaż - ilość: 4 szt.

Należy ująć w projekcie, że Wykonawca i producent (dostawca) powinni potwierdzić spełnianie wymagań Zamawiającego i dostarczyć:

- autoryzację producenta nawierzchni wystawioną na Wykonawcę z określeniem nazwy inwestycji i gwarancji producenta na oferowaną nawierzchnię,
- kartę techniczną nawierzchni z trawy syntetycznej poświadczoną przez producenta z określeniem nazwy inwestycji,
- aktualny Atest PZH lub równoważny dla trawy i granulatu,
- badania laboratoryjne nawierzchni potwierdzające technologie produkcji sztucznej trawy, potwierdzające minimalne wymagane parametry sztucznej trawy, systemu nawierzchni oraz spełnianie wymogów Fifa Quality Concept for Football Turf (manual 2015) z określeniem wszystkich elementów systemu nawierzchni (trawa, granulat) wykonane przez autoryzowane laboratorium (np. Laboport, ISA Sport, Sportslabs, Ercat),
- badanie na zgodność z normą PN-EN 15330-1 w celu potwierdzenia pozostałych parametrów poza minimalnymi wymaganiami dotyczącymi nawierzchni z trawy syntetycznej,
- próbkę oferowanej trawy syntetycznej o wymiarach min. 25x15cm z metryką producenta.

2. Wymagania Zamawiającego w stosunku do przedmiotu zamówienia.

Zamawiający wymaga uzgadniania z nim wszelkich rozwiązań na etapie projektowania oraz przedłożenie Zamawiającemu do akceptacji koncepcji projektowej.

Zamówienie obejmuje wykonanie:

- Projektu zagospodarowania terenu – 5 egz. dla Zamawiającego,
- Projektu architektoniczno-budowlanych – 5 egz. dla Zamawiającego,
- Projektów technicznych(wszystkie branże) – 4 egz. dla Zamawiającego,
- inwentaryzacji zieleni wraz z uzyskaniem pozwolenia na wycinkę – 2 egz.,
- specyfikacji technicznej wykonania i odbioru robót budowlanych – 2 egz.,
- informacji dotycząca bezpieczeństwa i ochrony zdrowia – 2 egz.,

- przedmiarów robót – 2 egz.,
- kosztorysów inwestorskich oraz zbiorczego zestawienie kosztów – 2 egz.

Ponadto wykonanie wszystkich niezbędnych uzgodnień, ekspertyz i ocen technicznych, niezbędnych do uzyskania pozwolenia na budowę i prawidłowej realizacji inwestycji.

Zamówienie obejmuje uzyskanie w imieniu Zamawiającego decyzji o pozwoleniu na budowę.

Zamówienie obejmuje również sprawowanie nadzoru autorskiego nad robotami budowlanymi na podstawie opracowanej dokumentacji projektowej (min. 5 wizyt w trakcie realizacji zadania).

W każdym egzemplarzu dokumentacji powinny być ponumerowane strony i rysunki.

Uwaga:

- 1) Zamawiający w roku 2019 zlecił opracowanie dokumentacji technicznej termomodernizacji Hali Sportowej zlokalizowanej przy Szkole Podstawowej nr 9 w Łomży. W ramach ww. opracowania część infrastruktury technicznej oraz część zagospodarowania terenu została zaprojektowana. Wykonawca przedmiotowej dokumentacji musi uwzględnić elementy zagospodarowania w niniejszej dokumentacji. Ponadto Wykonawca jest zobowiązany do wykonania korekty projektu termomodernizacji budynku Hali Sportowej na własny koszt w przypadku wystąpienia jakiegokolwiek kolizji. Zamawiający udostępni projekt termomodernizacji Hali Sportowej.
- 2) Projekt winien również obejmować pozostawienie istniejącej bieżni okólnej, dopuszczamy korektę o jeden tor.
- 3) Zamawiający dopuszcza korektę wymiarów ww. elementów przy spełnianiu założeń jakie mają spełniać kompleksy sportowe dla szkół podstawowych (m.in. wytyczne techniczne do projektowania obiektów sportowych określone przez Ministerstwo Sportu i Turystyki).
- 4) Zamawiający dopuszcza zastosowanie innej nawierzchni trawiastej syntetycznej, pod warunkiem spełnienia wytycznych i wymagań potrzebnych do zajęć sportowych dla szkół podstawowych.

Dokumentacja techniczna budowy oraz przebudowy obiektów sportowych powinna zawierać – (dotyczy każdej z dwóch części zamówienia):

1. Wykonanie mapy do celów projektowych w postaci elektronicznej i w wersji papierowej – skala 1:500 z wykazem właścicieli.
2. Opracowanie inwentaryzacji zieleni oraz inwentaryzacji istniejącego zagospodarowania terenu wraz z uzyskaniem decyzji zezwalającej wycinkę drzew/krzewów (jeśli będzie wymagana).
3. Wykonanie koncepcji projektowych zagospodarowania terenu w terminie do 6 tygodni od dnia zawarcia umowy (w ramach każdej z dwóch części zamówienia odrębnie) wraz z wizualizacjami i szacowanym kosztem ich realizacji (również w wersji elektronicznej). Wykonawca weźmie udział w konsultacjach społecznych. Powyższe koncepcje projektowe powinny zawierać wszystkie elementy objęte opracowaniem tj. rysunki, rzuty, przekroje.
4. Uzyskanie uzgodnień m.in. z gestorami sieci.
5. Uzyskanie niezbędnych zatwierdzeń opracowanej dokumentacji przewidzianych obowiązującymi przepisami.
6. Zakres zamówienia obejmuje również nadzór autorski nad realizacją robót

zawartych w zamawianej dokumentacji technicznej (min.5 spotkań koordynacyjnych w trakcie realizacji zadania – dotyczy każdej z dwóch części zamówienia).

Opracowanie dokumentacji projektowej (projektów budowlanych i wykonawczych wszystkich branż) zgodnie z wymogami ustawy z dnia 7 lipca 1994 r. Prawo budowlane (tj. Dz. U. z 2024 r., poz. 725), oraz innymi przepisami obowiązującymi w dniu przekazania dokumentacji Zamawiającemu.

Dokumentacja projektowa winna być wykonana zgodnie z wymaganiami ustawy z dnia 7 lipca 1994 r. Prawo budowlane, aktualnymi przepisami oraz zasadami wiedzy technicznej, z uwzględnieniem Rozporządzenia Ministra Infrastruktury z dnia 12 kwietnia 2002 r.: w sprawie warunków jakim powinny odpowiadać budynki i ich usytuowanie (Dz. U. z 2022 r. poz. 1225 z późn. zm.), Rozporządzenia Ministra Rozwoju z dnia 11 września 2020 r. w sprawie szczegółowego zakresu i formy projektu budowlanego (Dz.U. z 2022 r. poz. 1679), Rozporządzenia Ministra Rozwoju i Technologii z dnia 20 grudnia 2021 r. w sprawie szczegółowego zakresu i formy dokumentacji projektowej, specyfikacji technicznych wykonania i odbioru robót budowlanych oraz programu funkcjonalno-użytkowego (Dz. U. z 2021 r. poz. 2454), oraz wymogami innych przepisów obowiązujących w dniu przekazania Zamawiającemu (przepisy ppoż i sanitarne).

Dokumentacja musi posiadać wszystkie niezbędne uzgodnienia, decyzje, opinie i inne potrzebne do uzyskania pozwolenia na budowę.

Wykonanie przedmiarów robót – zawierających wyliczenie i zestawienie robót przewidzianych do wykonania. Przedmiary robót należy wykonać jako odrębne opracowanie z podziałem na branże dla wszystkich robót ujętych w projektach.

Wykonanie kosztorysu inwestorskiego w oparciu o obowiązujące przepisy Rozporządzenia Ministra Rozwoju i Technologii z dnia 20 grudnia 2021 r. w sprawie określenia metod i podstaw sporządzania kosztorysu inwestorskiego, obliczenia planowanych kosztów prac projektowych oraz planowanych kosztów robót budowlanych określonych w programie funkcjonalno-użytkowym (Dz.U. z 2021 r. poz. 2458).

Przygotowanie Specyfikacji Technicznych Wykonania i Odbioru Robót - zawierających zbiory wymagań, które są niezbędne do określenia standardu i jakości robót w zakresie sposobu wykonania robót budowlanych, obejmujące w szczególności wymagania dotyczące właściwości materiałów, wymagania dotyczące sposobu wykonania i oceny prawidłowości wykonania poszczególnych robót. Specyfikacje Techniczne Wykonania i Odbioru Robót należy wykonać jako odrębne opracowanie.

Projekt powinien uwzględniać zapisy Ustawy z dnia 19 lipca 2019 r. o zapewnieniu dostępności osobom ze szczególnymi potrzebami (DZ.U. z 2022 poz. 2240 tj.) oraz być zgodnym ze **Standardami dostępności budynków dla osób z niepełnosprawnościami** opublikowanymi na stronie www Ministerstwa Rozwoju, Pracy i Technologii: <https://www.gov.pl/web/rozwoj-praca-technologie/standardy-dostepnosci-budynkow-dla-osob-z-niepelnosprawnosciami>

