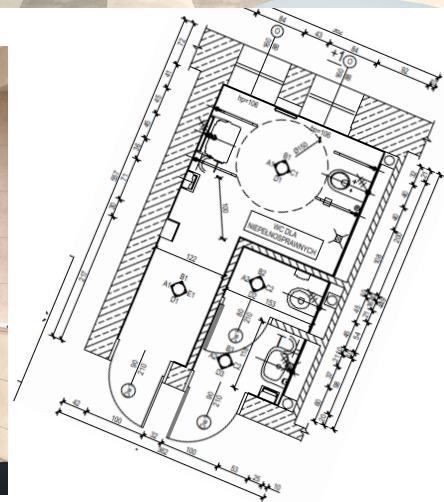


PROJEKT WYKONAWCZY

NAZWA INWESTYCJI	„DOSTĘPNY ROPS” – zadanie: remont łazienek i ich dostosowanie do potrzeb niepełnosprawnych na I,II i III piętrze.	
ADRES	Budynek biurowy Regionalnego Ośrodka Polityki Społecznej ul. Hetmańska 9, 35-045 Rzeszów	
INWESTOR:		REGIONALNY OŚRODEK POLITYKI SPOŁECZNEJ w Rzeszowie ul. Hetmańska 9 35-045 Rzeszów
JEDNOSTKA PROJEKTOWA:		GRYFION Usługi Projektowo-Budowlane ul. Leśna 99,39-200 Dębica



PROJEKTANT (Główny)	mgr inż. Bartosz Krzeszowiec PDK/0168/POOK/09	Uprawnienia budowlane w specjalności konstrukcyjnej do projektowania bez ograniczeń
OPRACOWANIE	mgr inż. Diana Grochowska mgr inż. Wojciech Krzeszowiec	
Rzeszów, Lipiec 2024		

Spis treści

OPIS TECHNICZNY – „DOSTĘPNY ROPS” – REMONT ŁAZIENEK I ICH DOSTOSOWANIE DO POTRZEB NIEPEŁNOSPRAWNYCH NA I,II I III PIĘTRZE	3
1. Podstawa opracowania	3
2. Cel i zakres opracowania	3
3. Zgodność robót z dokumentacją techniczną i przepisami	3
4. Przeznaczenie i program użytkowy obiektu budowlanego.....	4
5. Zasady wykończenia, wystroju i wyposażenia wnętrza.....	4
6. Rozwiązania materiałowe.....	4
6.1. Wykończenie posadzki.....	4
6.2. Wykończenie ścian	4
6.3. Prace remontowe w pomieszczeniach sanitarnych	4
7. Uwagi końcowe	6
CZĘŚĆ GRAFICZNA.....	7
1. RYSUNEK NR PW - AB - 01- 01 PROJEKT WNĘTRZA PIETRO +1 (skala 1:50)	8
2. RYSUNEK NR PW - AB - 02- 01 PROJEKT WNĘTRZA PIETRO +2 (skala 1:50)	9
3. RYSUNEK NR PW - AB - 02- 01 PROJEKT WNĘTRZA PIETRO +3 (skala 1:50)	10
4. WIZUALIZACJE PW - AB – 04 do PW - AB – 25.....	11

OPIS TECHNICZNY – „DOSTĘPNY ROPS” – REMONT ŁAZIENEK I ICH DOSTOSOWANIE DO POTRZEB NIEPEŁNOSPRAWNYCH NA I,II I III PIĘTRZE.

1. Podstawa opracowania

- Zlecenie Inwestora
- Inwentaryzacja w niezbędnym zakresie do wykonania projektu
- Uzgodnienie z Inwestorem
- Projekt wykonawczy architektury
- Obowiązujące przepisy techniczne

2. Cel i zakres opracowania

Niniejsze opracowanie stanowi projekt wykonawczy dla realizacji prac remontowych łazienek wraz z ich dostosowaniem do potrzeb dla niepełnosprawnych na I, II i III piętrze w budynku Regionalnego Ośrodka Polityki Społecznej w Rzeszowie.

Zakres opracowania tej części dokumentacji obejmuje rozwiązania materiałowe, dotyczące części architektonicznej projektu wykonawczego, a w szczególności sprecyzowanie rozwiązań materiałowych oraz wymagań w zakresie wykończenia węzła sanitarnego.

Zapisy wszystkich części Dokumentacji Technicznej są w równej mierze obowiązujące dla Wykonawcy obiektu.

Powyższy projekt myśli rozumienia przepisów dnia 7 lipca 1997 r. – Prawo budowlane. Dz. U. nr 89, poz. 414 z 1994 roku wraz z późniejszymi zmianami.- nie wymaga pozwolenia na roboty budowlane oraz zgłoszenia

3. Zgodność robót z dokumentacją techniczną i przepisami

Wykonawca jest odpowiedzialny za jakość prac i ich zgodność z dokumentacją.

Dokumentacja Projektowa oraz dodatkowe dokumenty przekazane Wykonawcy w ramach nadzoru inwestorskiego i nadzorów autorskich, stanowią podstawę realizacji robót, a wymagania wyszczególnione choćby w jednym z nich są obowiązujące dla Wykonawcy, tak jakby zawarte były w całej dokumentacji. Wykonawca nie może wykorzystywać błędów lub opuszczeń w Dokumentacji Projektowej, a o ich wykryciu powinien natychmiast powiadomić Inwestora i Projektanta, który dokona odpowiednich zmian lub poprawek.

W przypadku rozbieżności opis wymiarów ważniejszy jest od odczytu ze skali rysunku.

Wszystkie wykonane roboty i dostarczone materiały muszą być zgodne lub równoważne z Dokumentacją Projektową.

Dane określone w Dokumentacji Projektowej będą uważane za wartości docelowe, od których dopuszczalne są odchylenia w ramach określonego przedziału tolerancji. Cechy materiałów i elementów budowlanych muszą być jednorodne i wykazywać bliską zgodność z określonymi wymaganiami, a rozrzuty tych cech nie mogą przekraczać dopuszczalnego przedziału tolerancji określonej przez producenta i dystrybutora wyrobu lub systemu.

Zapis „lub równoważne” zamieszczany w niniejszej dokumentacji przy wskazywanych materiałach należy rozumieć jako bezwzględną konieczność zachowania dla proponowanego przez Wykonawcę alternatywnego materiału wszystkich istotnych cech materiału wskazanego w Dokumentacji Technicznej, odpowiedniego zachowania się w określonych warunkach atmosferycznych itp. w zakładanym czasie eksploatacji oraz właściwej współpracy z innymi materiałami. Wszystkie istotne cechy materiału alternatywnego należy udokumentować zapisami aprobat, świadectw ITB, atestów, itp.

Rozwiązania wpisane do niniejszej dokumentacji wariantowo – każdorazowo podlegają pisemnej akceptacji Projektanta i Inwestora. Oznacza to, że do realizacji zakresu robót związanego z wyborem dokonany przez Zamawiającego można będzie przystąpić po otrzymaniu jego pisemnej akceptacji, przedstawiając równocześnie odpowiednie próbki dla widocznych dla Użytkownika obiektu elementów wykończenia, które po uzyskaniu akceptacji stanowią wzorzec.

Stosowane rozwiązania systemowe należy rozpatrywać w kontekście całości systemu, z uwzględnieniem wszelkich akcesoriów, części elementów i wykończeń przewidzianych dla danego systemu przez producenta. Wykonawstwo winno uwzględniać i stosować się ściśle do wytycznych zawartych w opisie i instrukcjach producenta systemu.

Stosowanie materiałów budowlanych winno być wykonane zgodnie z Polską Normą, wytycznymi atestów dla danych materiałów oraz zgodnie z regulami Sztuki Budowlanej ujętymi w dostępnej literaturze przedmiotu. Wszelkie nasuwające się Wykonawcy wątpliwości dotyczące interpretacji zapisów i rysunków niniejszej dokumentacji należy wyjaśnić z Projektantem.

Każda wykonywana część zadania, widoczna po zakończeniu prac, wymaga przed realizacją uzgodnienia próbek z Projektantem oraz uzyskania ostatecznej akceptacji Zamawiającego.

4. Przeznaczenie i program użytkowy obiektu budowlanego

Niniejsze opracowanie obejmuje projekty wykończenia i aranżacji wnętrz dla prac remontowych węzła sanitarnego wraz z dostosowaniem do potrzeb osób niepełnosprawnych na parterze w budynku Regionalnego Ośrodka Polityki Społecznej w Rzeszowie..

5. Zasady wykończenia, wystroju i wyposażenia wnętrz

Zaprojektowano na każdym piętrze dwa węzły sanitarne. Pierwszy przeznaczony dla osób niepełnosprawnych, drugi ogólnodostępny.

Przyjęto zasadę, że węzły sanitarne będą o reprezentacyjnym charakterze i wykończone są w wyższym standardzie.

Standard wykończenia wynika z ustaleń pomiędzy zamawiającym a Inwestorem. Uwzględniono także uzyskane od Zamawiającego standardy ergonomiczne.

W kolorystyce wnętrz zastosowano neutralne odcienie bieli, beżu, brązu, antracytu oraz elementy nawiązujące do natury (odcienie piaskowe). Jako zasadę przyjęto jasny sufit, ściany wraz z kontrastującymi brązowymi ścianami oraz jasną piaskową posadzkę. Wyposażenie sanitariatu w kolorze białym oraz elementy chromowane. W projekcie wskazano lokalizację montażu sprzętu, w celu odpowiedniego rozmieszczenia podejść instalacyjnych, gniazd, i oświetlenia.

6. Rozwiązania materiałowe

6.1. Wykończenie posadzki

Oznaczenia typów posadzki i ich lokalizację wskazano w części rysunkowej.

6.1.1. Posadzki z gresu technicznego

W pomieszczeniu węzłów sanitarnych - płytki zgodnie ze specyfikacją sprzętową i dokumentacją rysunkową.

6.2. Wykończenie ścian

6.2.1. ściany wewnętrzne płytki

W pomieszczeniu węzłów sanitarnych - płytki zgodnie ze specyfikacją sprzętową i dokumentacją rysunkową.

6.2.2. Sufity podwieszane

W pomieszczeniu węzłów sanitarnych - sufity zgodnie ze specyfikacją sprzętową i dokumentacją rysunkową.

6.3. Prace remontowe w pomieszczeniach sanitarnych zlokalizowanych na poszczególnych piętrach.

6.3.1. Piętro +1,

Podczas przeprowadzanego remontu przewidziano wykonanie następujących czynności:

W pomieszczeniu poniżej (węzłów sanitarnych) należy:

- zabezpieczenie obszaru prowadzonych prac;
- zdemontowanie istniejącego osprzętu instalacji kanalizacji sanitarnej;
- rozbiorka ścian, płytek poszerzenie otworów drzwiowych;
- demontaż istniejących instalacji sanitarnych i elektrycznych;
- montaż nowych instalacji elektrycznych;
- montaż nowych instalacji kanalizacji sanitarnych wraz z przejściami przez stropy;
- wykonanie nowych ścian działowych
- wykonanie prac instalacyjno-wykończeniowych zgodnie z rysunkiem „PW - AB - 01- 01” Projekt wnętrza węzła sanitarnego (piętro +1) oraz wizualizacjami.
- wykonanie dokumentacji powykonawczej

Wyposażeniem sanitariatów zgodne z załącznikiem Z1 – Specyfikacja materiałowa

6.3.2. Piętro +2,

Podczas przeprowadzanego remontu przewidziano wykonanie następujących czynności:

W pomieszczeniu poniżej (węzłów sanitarnych) należy:

- zabezpieczenie obszaru prowadzonych prac;
- zdemontowanie istniejącego osprzętu instalacji kanalizacji sanitarnej;
- rozbiorka ścian, płytek poszerzenie otworów drzwiowych;
- demontaż istniejących instalacji sanitarnych i elektrycznych;
- montaż nowych instalacji elektrycznych;
- montaż nowych instalacji kanalizacji sanitarnych wraz z przejściami przez stropy;
- wykonanie nowych ścian działowych
- wykonanie prac instalacyjno-wykończeniowych zgodnie z rysunkiem „PW - AB - 02- 01” Projekt wnętrza węzła sanitarnego (piętro +1) oraz wizualizacjami.
- wykonanie dokumentacji powykonawczej

Wyposażeniem sanitariatów zgodne z załącznikiem Z1 – Specyfikacja materiałowa

6.3.3. Piętro +3,

Podczas przeprowadzanego remontu przewidziano wykonanie następujących czynności:

W pomieszczeniu poniżej (węzłów sanitarnych) należy:

- zabezpieczenie obszaru prowadzonych prac;
- zdemontowanie istniejącego osprzętu instalacji kanalizacji sanitarnej;
- rozbiorka ścian, płytek poszerzenie otworów drzwiowych;
- demontaż istniejących instalacji sanitarnych i elektrycznych;
- montaż nowych instalacji elektrycznych;
- montaż nowych instalacji kanalizacji sanitarnych wraz z przejściami przez stropy;
- wykonanie rampy dla niepełnosprawnych
- wykonanie nowych ścian działowych
- wykonanie prac instalacyjno-wykończeniowych zgodnie z rysunkiem „PW - AB - 02- 01” Projekt wnętrza węzła sanitarnego (piętro +1) oraz wizualizacjami.
- wykonanie dokumentacji powykonawczej

Wyposażeniem sanitariatów zgodne z załącznikiem Z1 – Specyfikacja materiałowa

7. Uwagi końcowe

Projekt rozpatrywać łącznie z opracowaniami branżowymi.

Wszystkie widoczne elementy instalacyjne, kratki wentylacyjne, oprawy, czujniki na sufitach podwieszanych w kolorze białym.

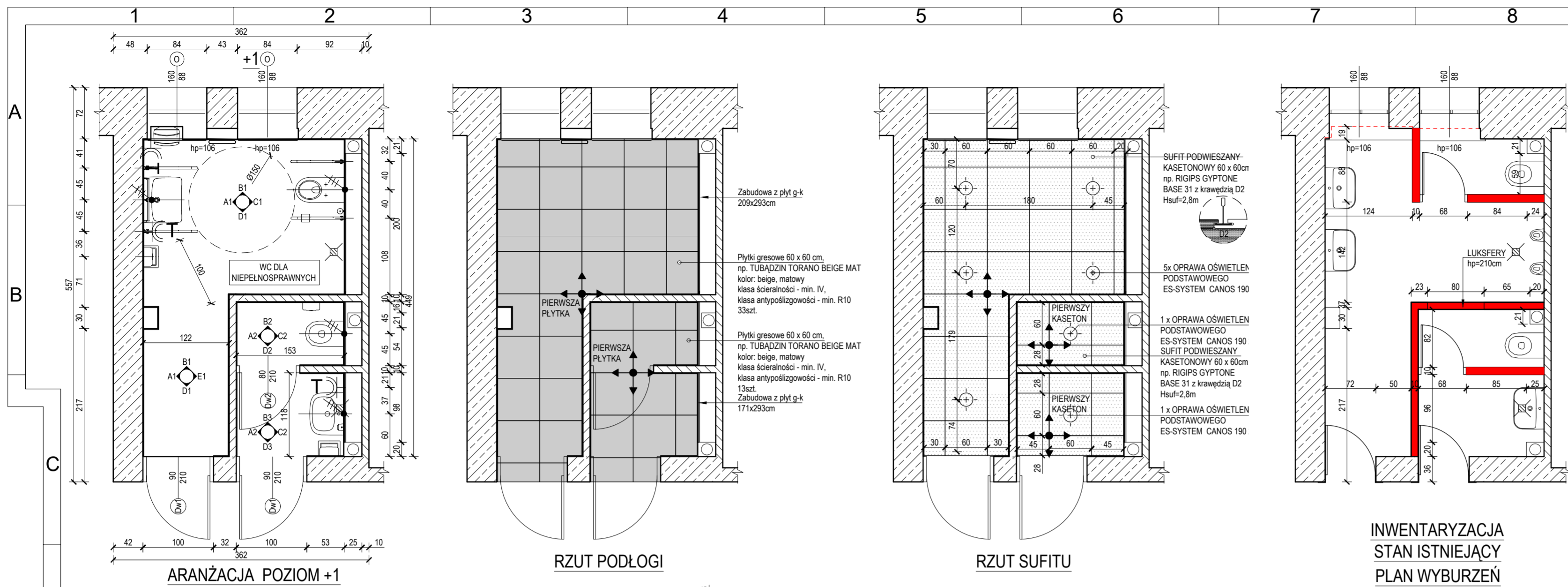
Całość prac wykonać zgodnie z obowiązującymi warunkami technicznymi, przepisami, normami oraz obowiązującymi przepisami BHP i ppoż. Przy montażu należy zachować środki ostrożności BHP.

Przed zamówieniem i montażem elementów i urządzeń wszystkie wymiary sprawdzić na budowie

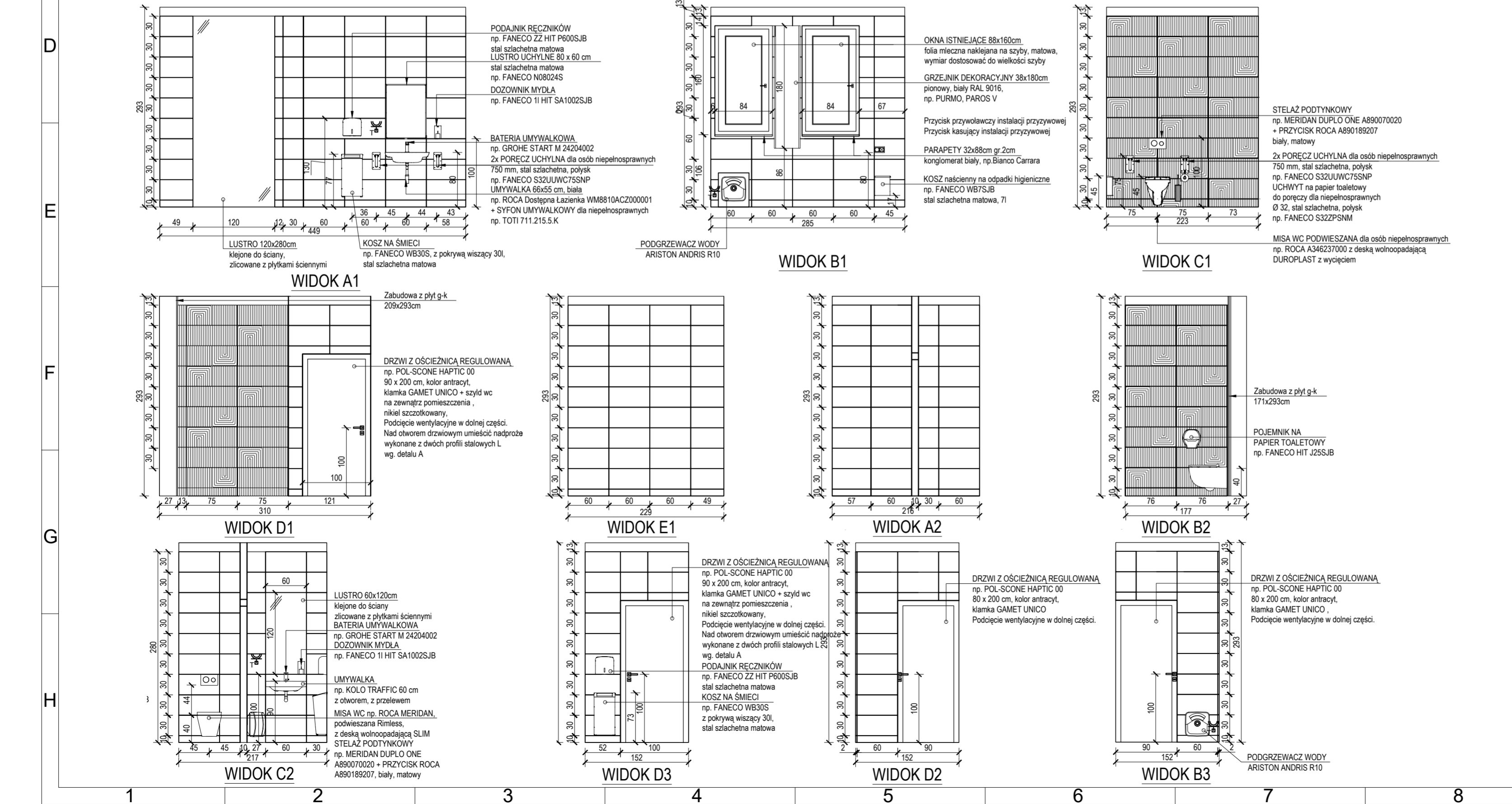
Wszelkie wątpliwości wyjaśniać z nadzorem autorskim.

Zauważone rozbieżności niezwłocznie zgłaszać projektantowi i nadzorowi na budowie.

CZĘŚĆ GRAFICZNA – „DOSTĘPNY ROPS” – REMONT ŁAZIENEK I ICH DOSTOSOWANIE DO POTRZEB NIEPEŁNOSPRAWNYCH NA I,II I III PIĘTRZE.



- UWAGI:**
- RYUNKI ARCHITEKTONICZNE NALEŻY ROZPATRYWAĆ WYŁĄCZNIE Z CZĘŚCIĄ OPISOWĄ ORAZ ZWIĄZANYMI OPRACOWANAMI BRANŻOWYMI;
 - WYKONAWCA ZOBOWIĄZANY JEST DOKŁADNIE ZAPOZNAĆ SIĘ Z PROJEKTEM I WARUNKAMI ISTNIEJĄCYMI NA PLACU BUDOWY A TAKŻE SPRAWDZIĆ WYMIARY NA BUDOWIE I PRZEKAZAĆ INFORMACJE O EWENTUALNYCH ROZBIŻNOŚCIACH PROJEKTANTOWI;
 - WSZELKIE ZASTOSOWANE ROZWIĄZANIA I MATERIAŁY MUSZĄ MIEĆ WYMAGANE CERTYFIKATY I APROBATY DOPUSZCZAJĄCE DO STOSOWANIA W BUDOWNICTWIE;
 - WSZYSTKIE ROBOTY MAJĄ BYĆ WYKONANE ZGODNIE Z WYMAGANIAMI OKREŚLONYMI PRZEZ PRAWO BUDOWLANE I WSZELKIE UMOWIENIOWANIA PRAWNE I TECHNICZNE DOTYCZĄCE SZUKI BUDOWLANEJ;
 - W SPRAWACH NIEUJĘTYCH W PROJEKCIE NALEŻY STOSOWAĆ:
 - WARUNKI TECHNICZNE WYKONANIA I ODBIORU ROBÓT BUDOWLANYCH
 - OBOWIĄZUJĄCE NORMY
 - INSTRUKCJE I WARUNKI TECHNICZNE PRODUCENTÓW
 - ZAGADNIENIA OCHRONY POŻAROWEJ I WYMAGANIA BUDOWLANE WG OPRACOWANIA ZABEZPIECZEŃ PPOŻ;
 - WSZYSTKIE WĄTPLIWOŚCI WYJAŚNIAĆ Z AUTOREM;
 - NIE SKALOWAĆ RYSUNKÓW;
- LEGENDA:**
- OZNACZENIE OSI
- ▨ - przekrój przez elementy wykonane z ceramiki (np. pustak ceramiczny)
- ▩ - przekrój przez elementy konstrukcyjne żelbetowe (np. ściana żelbetowa, rzeźb, słup)
- ▭ - elementy konstrukcyjne znajdujące się przed płaszczyzną cięcia przekroju / rzutu
- - elementy znajdujące się za płaszczyzną cięcia przekroju / rzutu
- - elementy konstrukcyjne do wyburzenia
- ◀ - wejście/wjazd na poziomie zerowym lub powyżej
- ⊕ - oznaczenia opraw oświetlenia podstawowego dali (es-system): ES-SYSTEM CANOS 190 24W IP44 DALI
- ⊙ - gniazdo szczelne IP44
- ⊕ - punkt początkowy



ZESTAWIENIE

- Płytki ścienne 748 x 298 mm, TUBADZIN LIBERTE WOOD 1, matowy, fuga 4mm, 48szt.
- Płytki ścienne 748 x 298 mm, TUBADZIN LIBERTE WOOD 2, matowy, fuga 4mm, 34szt.
- Płytki ścienne 598 x 298 mm, TUBADZIN TORANO BEIGE MAT, matowy, fuga 4mm, 335szt.
- Płytki gresowe 598 x 598 mm, TUBADZIN TORANO BEIGE MAT, matowy, fuga 4mm, 46szt.
- SUFIT PODWIESZANY KASETONOWY 60 x 60cm np. RIGIPS GYPTONE BASE 31 z krawędzią D2, 46szt.

DETAL A

SRUBY STEŻAJĄCE L120x80x10

OTWÓR DRZWIOWY

SRUBY STEŻAJĄCE L120x80x10

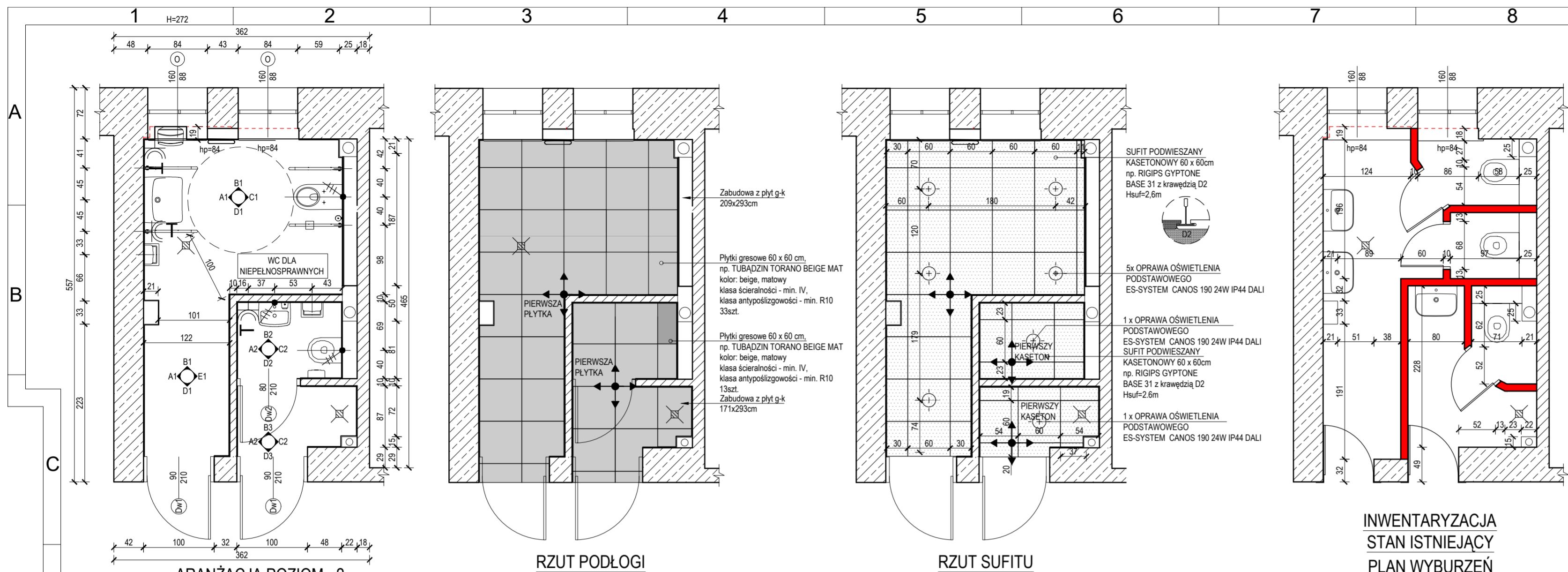
KĄTOWNIKI L120x80x10

PRZECZKI PRZYSPIAWANE

PRZEKRÓJ A-A

SKALA 1:20

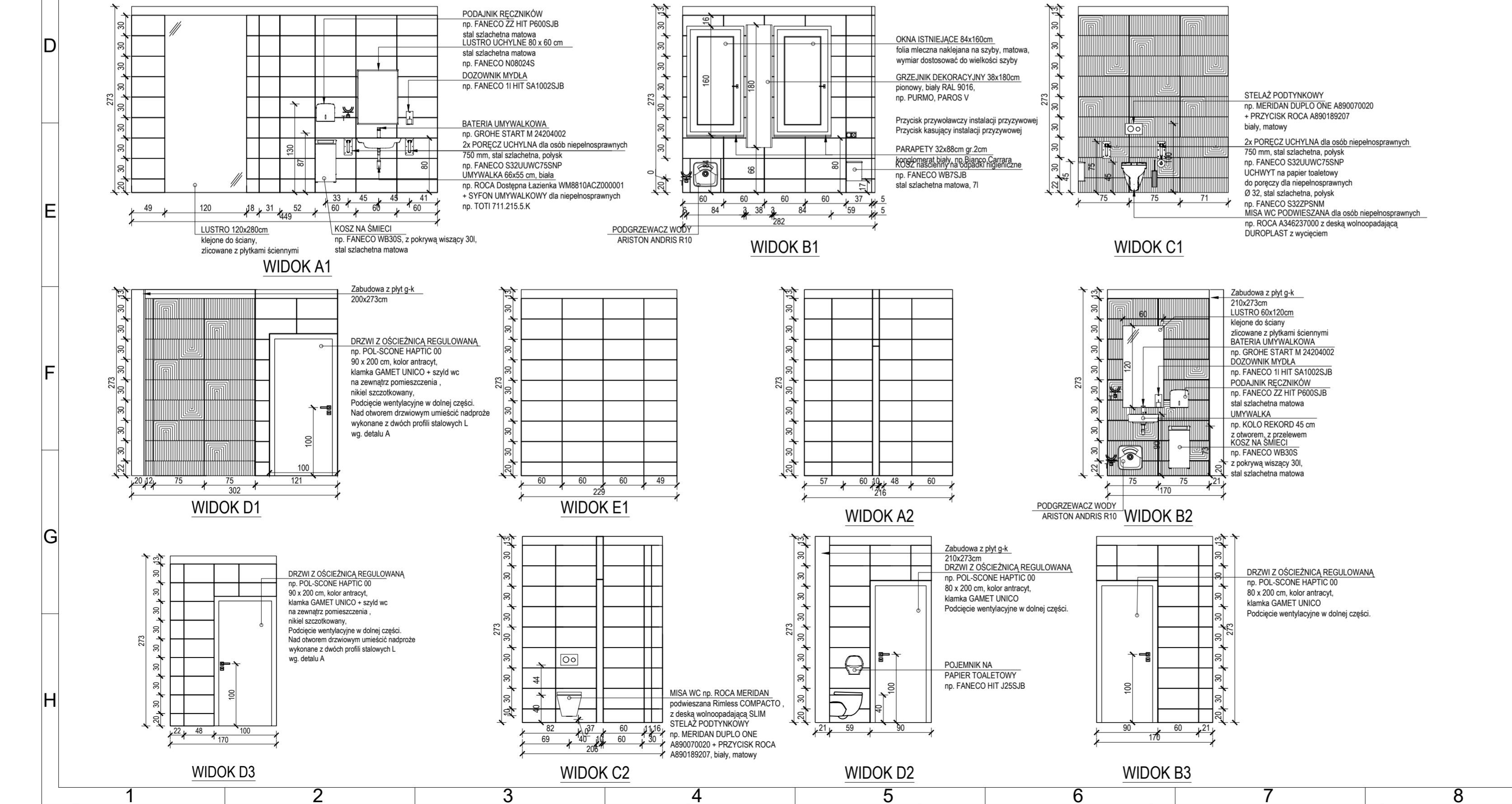
Revizja	Status	Kreślił
USŁUGI PROJEKTOWO-BUDOWLANE BARTOSZ KRZESZOWIEC ul. Leśna 99, 39-200 Dębica tel. 721 412 345 NIP: 872-21-65-223 www.gryfion.pl		
GRYFION NAZWA INWESTORA: REGIONALNY OŚRODEK POLITYKI SPOŁECZNEJ w Rzeszowie ul. Hetmańska 9 35-045 Rzeszów		
NAZWA INWESTYCJI: „DOSTĘPNY ROPS” - zadanie: remont łazienek i ich dostosowanie do potrzeb niepełnosprawnych na II i III piętrze.		
ADRES INWESTYCJI: Biuro Regionalnego Ośrodka Polityki Społecznej ul. Hetmańska 9		NR DZIAŁEK:
PROJEKTOWAŁ: BRANŻA ARCHITEKTONICZNA	mgr inż. Bartosz Krzeszowiec	opracowanie budowlane w PKB (2018, 2019, 2020) za projektowanie i specjalistę technologiczny - nie opracował
OPRACOWAŁ: BRANŻA ARCHITEKTONICZNA	mgr inż. Diana Grochowska	projekt
NAZWA RYSUNKU: PROJEKT WNĘTRZA - ŁAZIENKA POZIOM +1		
DATA: LIPIEC 2024	SKALA: 1:50	NR RYSUNKU: INDEKS - FAZA - BRANŻA - NUMER - REWIZJA
NAZWA PLIKU: strona 7		



**INWENTARYZACJA
STAN ISTNIEJĄCY
PLAN WYBURZEŃ**

- UWAGI:**
- RYUNKI ARCHITEKTONICZNE NALEŻY ROZPATRYWAĆ WYŁĄCZNIE Z CZĘŚCIĄ OPISOWĄ ORAZ ZWIĄZANYMI OPRACOWANAMI BRANŻOWYMI;
 - WYKONAWCA ZOBOWIĄZANY JEST DOKŁADNIE ZAPOZNAĆ SIĘ Z PROJEKTEM I WARUNKAMI ISTNIEJĄCYMI NA PLACU BUDOWY A TAKŻE SPRAWDZIĆ WYMIARY NA BUDOWIE I PRZEKAZAĆ INFORMACJE O EWENTUALNYCH ROZBIŻNOŚCIACH PROJEKTANTOWI;
 - WSZELKIE ZASTOSOWANE ROZWIĄZANIA I MATERIAŁY MUSZĄ MIEĆ WYMAGANE CERTYFIKATY I APROBATY DOPUSZCZAJĄCE DO STOSOWANIA W BUDOWNICTWIE;
 - WSZYSTKIE ROBOTY MAJĄ BYĆ WYKONANE ZGODNIE Z WYMAGANAMI OKREŚLONYMI PRZEZ PRAWO BUDOWLANE I WSZELKIE UMOWIENIOWANIA PRAWNE I TECHNICZNE DOTYCZĄCE SZUKI BUDOWLANEJ;
 - W SPRAWACH NIEUJĘTYCH W PROJEKCIE NALEŻY STOSOWAĆ:
 - WARUNKI TECHNICZNE WYKONANIA I ODBIORU ROBÓT BUDOWLANYCH
 - OBOWIĄZUJĄCE NORMY
 - INSTRUKCJE I WARUNKI TECHNICZNE PRODUCENTÓW
 - ZAGADNIENIA OCHRONY POŻAROWEJ I WYMAGANIA BUDOWLANE WG OPRACOWANIA ZABEZPIECZEŃ PPOŻ.
 - WSZYSTKIE WĄTPLIWOŚCI WYJAŚNIAĆ Z AUTOREM;
 - NIE SKALOWAĆ RYSUNKÓW;

- LEGENDA:**
- OZNACZENIE OSI
 - przekrój przez elementy wykonane z ceramiką (np. pustak ceramiczny)
 - przekrój przez elementy konstrukcyjne żelbetowe (np. ściana żelbetowa, rdzeń, słup)
 - elementy konstrukcyjne znajdujące się przed płaszczyzną cięcia przekroju / rzutu
 - elementy znajdujące się na płaszczyźnie cięcia przekroju / rzutu
 - elementy konstrukcyjne do wyburzenia
 - wejście/wjazd na poziomie zerowym lub powyżej
 - oznaczenia opraw oświetlenia podstawowego dali (es-system): ES-SYSTEM CANOS 190 24W IP44 DALI
 - gniazdo szczelne IP44
 - punkt początkowy



ZESTAWIENIE

- Płytki ścienne 748 x 298 mm, TUBADZIN LIBERTE WOOD 1, matowy, fuga 4mm, 48szt.
- Płytki ścienne 748 x 298 mm, TUBADZIN LIBERTE WOOD 2, matowy, fuga 4mm, 34szt.
- Płytki ścienne 598 x 298 mm, TUBADZIN TORANO BEIGE MAT, matowy, fuga 4mm, 335szt.
- Płytki gresowe 598 x 598 mm, TUBADZIN TORANO BEIGE MAT, matowy, fuga 4mm, 46szt.
- SUFIT PODWIESZANY KASETONOWY 60 x 60cm np. RIGIPS GYPTONE BASE 31 z krawędzią D2, 46szt.

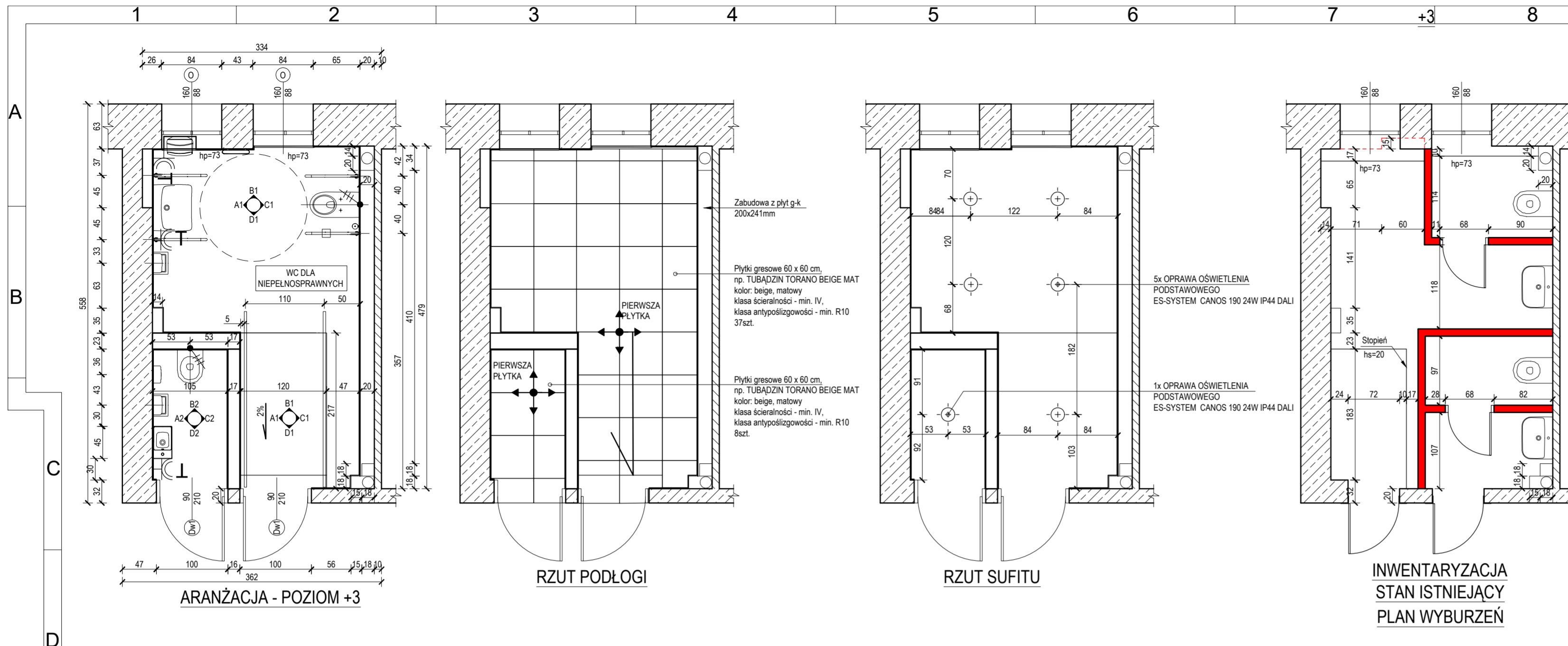
DETAL A

SRUBY STEŻAJĄCE
KĄTOWNIK L120x80x10
OTWÓR DRZWIOWY

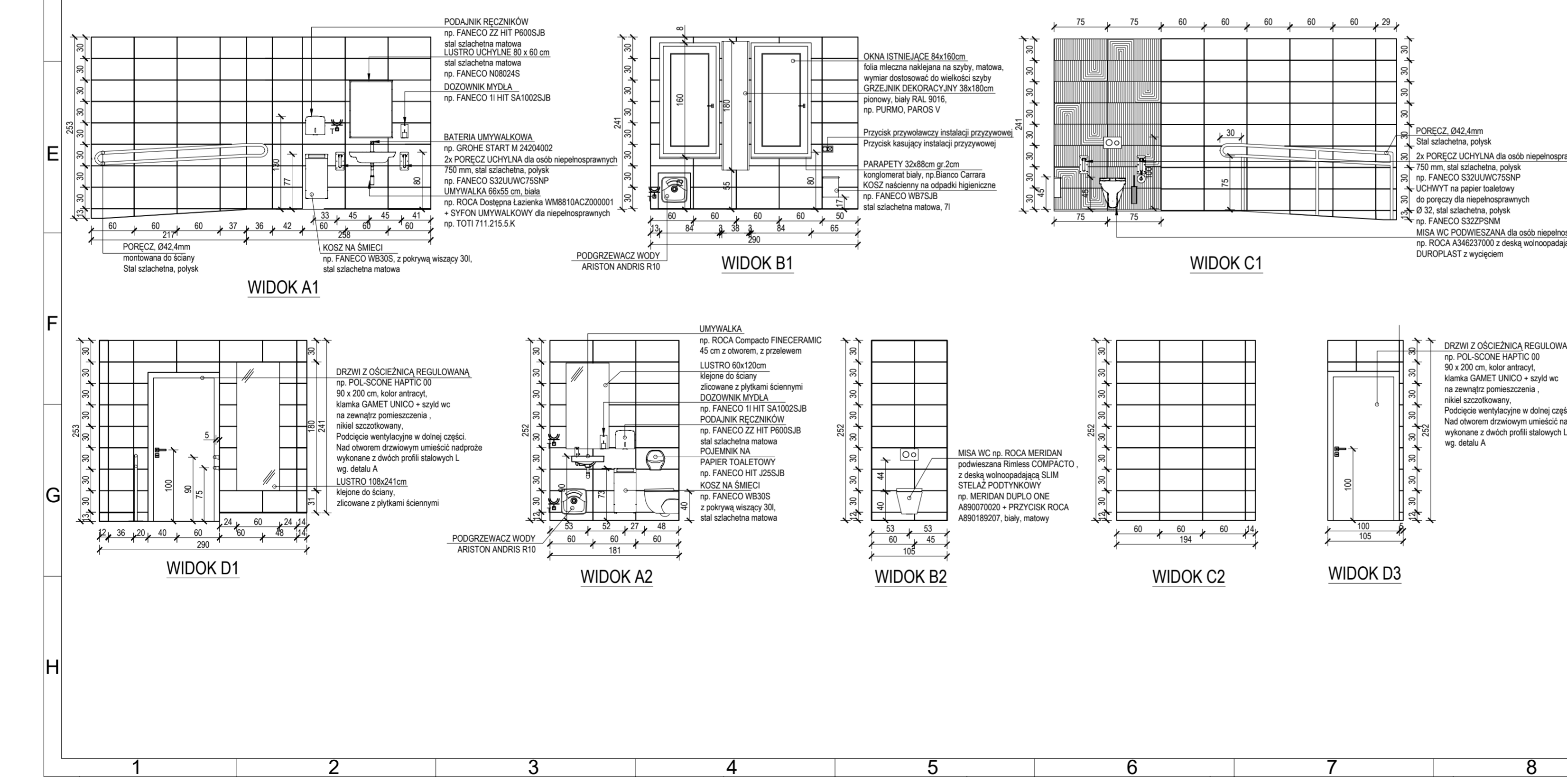
SRUBY STEŻAJĄCE
KĄTOWNIK L120x80x10
POPRZECZKI PRZYSPIAWANE

PRZECZÓJ A-A
SKALA 1:20

Revizja	Status	Kreślił
USŁUGI PROJEKTOWO-BUDOWLANE BARTOSZ KRZESZOWIEC		
ul. Leśna 99, 39-200 Dębica tel. 721 412 345 NIP: 872-21-65-223 www.gryfion.pl		
GRYFION		
NAZWA INWESTORA: REGIONALNY OŚRODEK POLITYKI SPOŁECZNEJ w Rzeszowie ul. Hetmańska 9 35-045 Rzeszów		
NAZWA RYSUNKU: „DOSTĘPNY ROPS” - zadanie: remont łazienek i ich dostosowanie do potrzeb niepełnosprawnych na I, II i III piętrze.		
ADRES INWESTYCJI: Biurowiec Regionalnego Ośrodka Polityki Społecznej ul. Hetmańska 9		NR DZIAŁEK:
PROJEKTOWAŁ: BRANŻA ARCHITEKTONICZNA	mgr inż. Bartosz Krzeszowiec	opracowanie budowlane w PSR (PDR, POK) do projektu i wykonania
OPRACOWAŁ: BRANŻA ARCHITEKTONICZNA	mgr inż. Diana Grochowska	podpis
NAZWA RYSUNKU: PROJEKT WNĘTRZA - ŁAZIENKA POZIOM +2		
DATA: LIPIEC 2024	SKALA: 1:50	NR RYSUNKU: INDEKS - FAZA - BRANŻA - NUMER - REWIZJA
NAZWA PLIKU: strona 8		



- UWAGI:**
- RYUNKI ARCHITEKTONICZNE NALEŻY ROZPATRYWAĆ WYŁĄCZNIE Z CZĘŚCIĄ OPISOWĄ ORAZ ZWIĄZANYMI OPRACOWANAMI BRANŻOWYMI;
 - WYKONAWCA ZOBOWIĄZANY JEST DOKŁADNIE ZAPOZNAĆ SIĘ Z PROJEKTEM I WARUNKAMI ISTNIEJĄCYMI NA PLACU BUDOWY A TAKŻE SPRAWDZIĆ WYMIARY NA BUDOWIE I PRZEKAZAĆ INFORMACJE O EWENTUALNYCH ROZBIEŻNOŚCIACH PROJEKTANTOWI;
 - WSZELKIE ZASTOSOWANE ROZWIĄZANIA I MATERIAŁY MUSZĄ MIEĆ WYMAGANE CERTYFIKATY I APROBATY DOPUSZCZAJĄCE DO STOSOWANIA W BUDOWNICTWIE;
 - WSZYSTKIE ROBOTY MAJĄ BYĆ WYKONANE ZGODNIE Z WYMAGANIAMI OKREŚLONYMI PRZEZ PRAWO BUDOWLANE I WSZELKIE UWARUNKOWANIA PRAWNE I TECHNICZNE DOTYCZĄCE SZTUKI BUDOWLANEJ;
 - W SPRAWACH NIEUJĘTYCH W PROJEKCIE NALEŻY STOSOWAĆ:
 - WARUNKI TECHNICZNE WYKONANIA I ODBIORU ROBÓT BUDOWLANYCH
 - OBOWIĄZUJĄCE NORMY
 - INSTRUKCJE I WARUNKI TECHNICZNE PRODUCENTÓW
 - ZAGADNIENIA OCHRONY POŻAROWEJ I WYMAGANIA BUDOWLANE WG OPRACOWANIA ZABEZPIECZEŃ PPOŻ;
 - WSZYSTKIE WĄTPLIWOŚCI WYJAŚNIAĆ Z AUTOREM;
 - NIE SKALOWAĆ RYSUNKÓW;
- LEGENDA:**
- OZNACZENIE OSI
 - ▨ - przekrój przez elementy wykonane z ceramiki (np. pustak ceramiczny)
 - ▩ - przekrój przez elementy konstrukcyjne żelbetowe (np. ściana żelbetowa, rżień, słup)
 - ▭ - elementy konstrukcyjne znajdujące się przed płaszczyzną cięcia przekroju / rzutu
 - - elementy znajdujące się za płaszczyzną cięcia przekroju / rzutu
 - - elementy konstrukcyjne do wyburzenia
 - ▲ - wejście/wjazd na poziomie zerowym lub powyżej
 - ⊕ - oznaczenia opraw oświetlenia podstawowego dali (es-system): ES-SYSTEM CANOS 190 24W IP44 DALI
 - ⊙ - gniazdo szczelne IP44
 - ⊕ - punkt początkowy



ZESTAWIENIE

- Platki ściennie 748 x 298 mm, TUBADZIN LIBERTE WOOD 1, matowy, fuga 4mm, 10szt.
- Platki ściennie 748 x 298 mm, TUBADZIN LIBERTE WOOD 2, matowy, fuga 4mm, 10szt.
- Platki ściennie 598 x 298 mm, TUBADZIN TORANO BEIGE MAT, matowy, fuga 4mm, 318szt.
- Platki gresowe 598 x 598 mm, TUBADZIN TORANO BEIGE MAT, matowy, fuga 4mm, 45szt.

DETAL A

PRZEKRÓJ A-A
SKALA 1:20

Revizja	Status	Kreślił

USŁUGI PROJEKTOWO-BUDOWLANE BARTOSZ KRZESZOWIEC
ul. Leśna 99, 39-200 Dębica
tel. 721 412 345
NIP: 872-21-65-223
www.gryfion.pl

GRYFION
NAZWA INWESTYCJI:
REGIONALNY OŚRODEK POLITYKI SPOŁECZNEJ
w Rzeszowie ul. Hetmańska 9 35-045 Rzeszów

NAZWA INWESTYCJI:
„DOSTĘPNY ROPS” - zadanie: remont łazienek i ich dostosowanie do potrzeb niepełnosprawnych na I, II i III piętrze.

ADRES INWESTYCJI:
Biuro Regionalnego Ośrodka Polityki Społecznej ul. Hetmańska 9 NR DZIAŁEK:
9

PROJEKTOWAŁ:
BRANŻA ARCHITEKTONICZNA mgr inż. Bartosz Krzeszowiec
OPRACOWAŁ:
BRANŻA ARCHITEKTONICZNA mgr inż. Diana Grochowska

NAZWA RYSUNKU:
PROJEKT WNĘTRZA - ŁAZIENKA POZIOM +3

DATA:
LIPIEC 2024 SKALA:
1:50 NR RYSUNKU: INDEKS - FAZA - BRANŻA - NUMER - REVIZJA
1/1/1/1/1

NAZWA PLIKU:
strona 9

WIZUALIZACJE POZIOM +1

Wizualizacja PW – AB – 04 (Piętro +1)



Wizualizacja PW – AB – 05 (Piętro +1)



Wizualizacja PW – AB – 06 (Piętro +1)



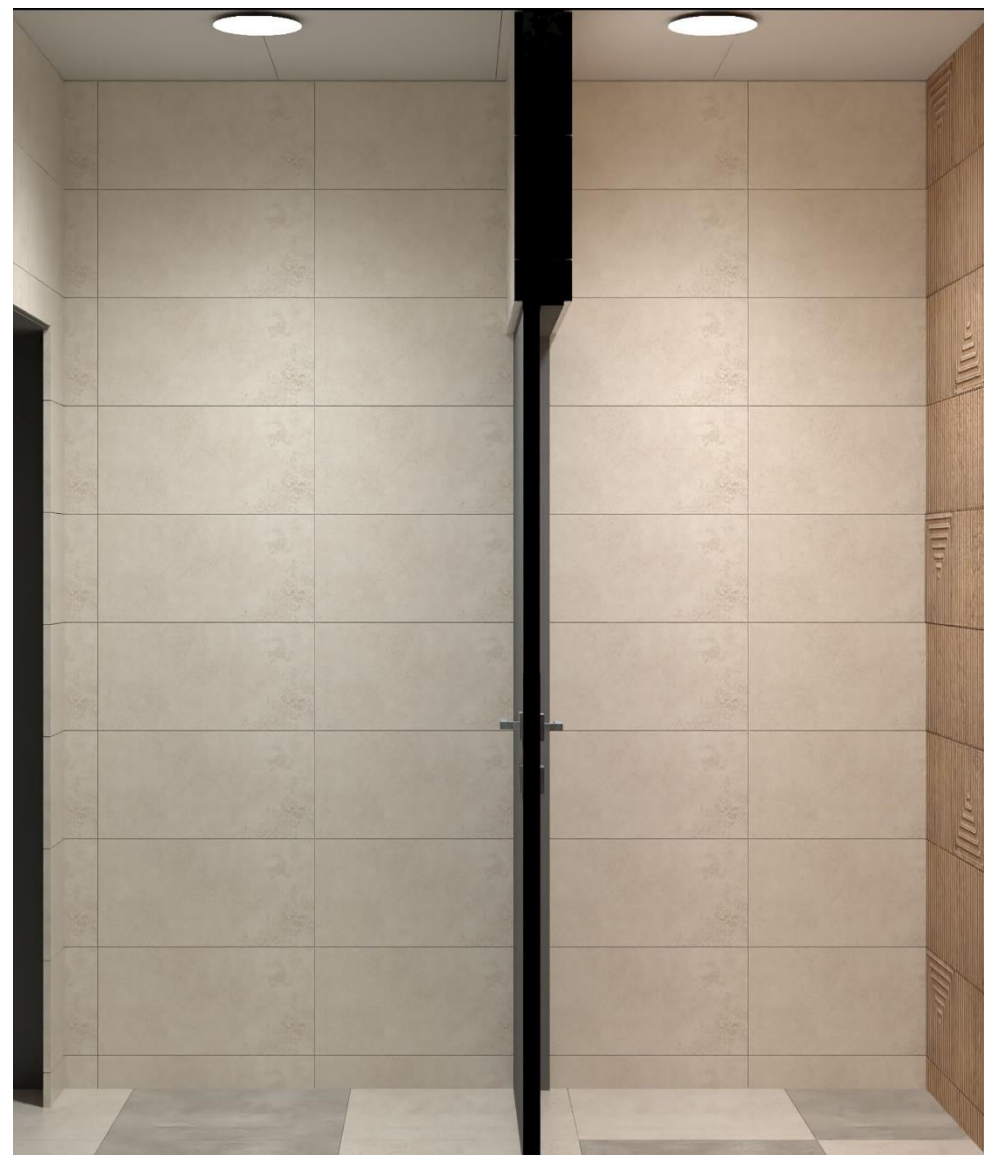
Wizualizacja PW – AB – 07 (Piętro +1)



Wizualizacja PW – AB – 08 (Piętro +1)



Wizualizacja PW – AB – 09 (Piętro +1)



Wizualizacja PW – AB – 10 (Piętro +1)



Wizualizacja PW – AB – 11 (Piętro +1)



Wizualizacja PW – AB – 12 (Piętro +1)



Wizualizacja PW – AB – 13 (Piętro +1)



WIZUALIZACJE POZIOM +2

Wizualizacja PW – AB – 14 (Piętro +2)



Wizualizacja PW – AB – 15 (Piętro +2)



Wizualizacja PW – AB – 16 (Piętro +2)



Wizualizacja PW – AB – 17 (Piętro +2)



Wizualizacja PW – AB – 18 (Piętro +2)



Wizualizacja PW – AB – 19 (Piętro +2)



Wizualizacja PW – AB – 20 (Piętro +2)



WIZUALIZACJE POZIOM +3

Wizualizacja PW – AB – 21 (Piętro +3)



Wizualizacja PW – AB – 21 (Piętro +3)



Wizualizacja PW – AB – 22 (Piętro +3)



Wizualizacja PW – AB – 23 (Pietro +3)



Wizualizacja PW – AB – 24 (Piętro +3)



Wizualizacja PW – AB – 25 (Piętro +3)

