

OPIS PRZEDMIOTU ZAMÓWIENIA

I. Przedmiot zamówienia obejmuje następujący zakres:

1. Przedmiotem zamówienia jest wykonanie usługi naprawy i renowacji zjeżdżalni wodnych wewnętrznych zainstalowanych w części rekreacyjnej Kompleksu „Termy Maltańskie Sp z o.o.” w Poznaniu. Czynności z zakresu naprawy i renowacji mają na celu utrzymanie w stanie sprawności eksploatacyjnej zjeżdżalni opisane w pkt II ppkt 1 wraz z towarzyszącym im systemami zgodnie z normą PN-EN-1069 – 1,2 z X.2010r.
2. Z wykonanej usługi Wykonawca sporządzi szczegółowy raport z podaniem segmentu zjeżdżalni i szczegółowym opisem jego stanu wraz z opisem wykonanych prac naprawczych i konserwacyjnych (wzór - Załącznik nr 1.1 do Umowy). Ponadto, po każdej usuniętej wadzie i usterce Wykonawca przekaże Zamawiającemu dokumentację zdjęciową z wykonanej naprawy.
3. Wykonawca udziela **rocznej (12 miesięcznej)** gwarancji. Termin gwarancji liczony będzie od daty protokołu odbioru wykonanych prac podpisanego bez uwag. W przypadku awarii urządzenia lub części Wykonawca jest zobowiązany do usunięcia wady lub usterki w przeciągu **7 dni roboczych** licząc od daty zgłoszenia, w ramach udzielonej gwarancji, o której mowa w zdaniu poprzednim.
4. Pełny zakres prac powinien nastąpić nie później niż **w terminie do 7 dni, od daty zawarcia Umowy.**
5. Wykonawca winien posiadać potencjał techniczny do wykonywania prac będących przedmiotem zamówienia/umowy, zgodnie z aktualnym poziomem wiedzy technicznej i należyłą starannością. Usługa obejmuje wszelkie działania naprawcze i konserwacyjne mające na celu utrzymanie właściwego pod względem technicznym stanu instalacji, urządzeń.
6. Zaoferowana cena za wykonanie przedmiotu zamówienia musi obejmować wszystkie koszty związane z realizacją zamówienia w szczególności koszty dojazdu do Zamawiającego, ustawień/nastaw/regulacji bieżących parametrów, wykorzystania narzędzi i materiałów niezbędnych do wykonania usługi i wymaganych przy przeglądzie (w tym napraw i konserwacji), zalecanym/wymaganym przez producenta danego urządzenia/systemu oraz zgodnie z normą PN-EN-1069 – 1,2 z X.2010r.
7. Przedmiot zamówienia obejmuje zabezpieczenie dostaw niezbędnych materiałów i części koniecznych do wykonania prac opisanych w pkt. II ppkt 2 w ramach zaoferowanej ceny.

8. Zakres wykonania Przedmiotu Umowy może odbywać się w godzinach po zamknięciu obiektu dla klientów. Część rekreacyjna otwarta jest codziennie od 9:00 – 23:00. W porozumieniu z Zamawiającym zostaną wyłączone z użytkowania zjeżdżalnie na czas wykonywania napraw i konserwacji pojedynczo lub kilku.

9. **Wykonawca, przed złożeniem oferty, zobowiązany jest do przeprowadzenia wizji lokalnej, w celu dokładnego zapoznania się z Przedmiotem zamówienia dla przygotowania i złożenia oferty.**

W celu udokumentowania odbycia wizji lokalnej Wykonawca lub osoba przez niego upoważniona, po dokonaniu wizji, winien złożyć podpis na dokumencie potwierdzającym odbycie wizji lokalnej sporządzonym przez Zamawiającego. Elektroniczną kopię ww. dokumentu należy załączyć do oferty. Oferta, która zostanie złożona przez Wykonawcę bez odbycia wizji lokalnej zostanie odrzucona.

W celu ustalenia terminu dokonania wizji lokalnej należy skontaktować się z Panem Zbigniewem Idkowiakiem, tel. 501 936 429.

II. Wykaz urządzeń/systemów objętych Zamówieniem/Umową

1. Wykaz zjeżdżalni wewnętrznych zamontowanych w obiekcie Termy Maltańskie w Poznaniu:

- a. Zjeżdżalnia wodna turbo (żółta) \emptyset 800; długość 54m
- b. Zjeżdżalnia wodna multimedialna (zielona) \emptyset 1200; długość 92,5m
- c. Zjeżdżalnia wodna klasyczna (pomarańczowa) \emptyset 1000; długość 94,5m
- d. Zjeżdżalnia wodna pontonowa X-tube; długość 116,5m
- e. Zjeżdżalnia wodna dzika rzeka wewnętrzna (Leniwa rzeka fioletowa); długość 64,5m
- f. Zjeżdżalnia wodna szeroka – rodzinna; długość 18m

2. Zakres kompleksowej kontroli zjeżdżalni wodnych.

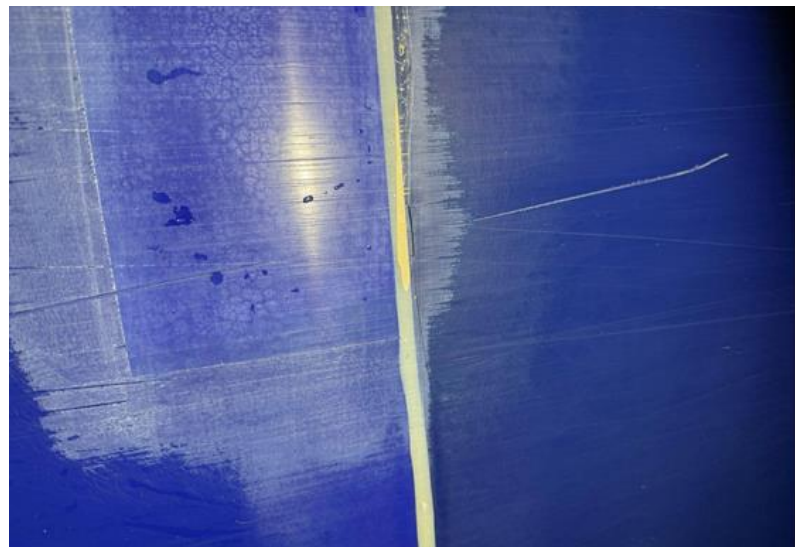
- a. Sprawdzenie kompletności i braku modyfikacji zjeżdżalni (ślizgu, konstrukcji wsporczej, klatki schodowej)
- b. Element startowy:
 - Przegląd serwisowy stanu zamocowania elementu startowego
 - Przegląd serwisowy/naprawa stanu powłoki zewnętrznej (uszkodzenia mechaniczne, rozwarstwienia, odpryski)
 - Przegląd serwisowy/naprawa stanu powierzchni i zamocowania pochwyty oraz innych elementów ze stali nierdzewnej

- Przegląd serwisowy/naprawa stanu elementu wlotowego wody
- c. Ślizg – część wewnętrzna
- Przegląd serwisowy powierzchni ślizgu; usunięcie ewentualnych nierówności
 - Przegląd serwisowy/naprawa elementów (np. przesunięcia połączeń poszczególnych segmentów ślizgu)
 - Przegląd serwisowy/naprawa wypełnienia połączeń; uzupełnienie ubytków
- d. Ślizg – część zewnętrzna
- Przegląd serwisowy szczelności połączeń kołnierzowych ślizgu; uszczelnienie w razie konieczności
 - Przegląd serwisowy/naprawa stanu połączeń podtrzymka – kołnierz ślizgu
 - Przegląd serwisowy/naprawa stanu kołnierza ślizgu
- e. Konstrukcja stalowa wsporcza
- Przegląd serwisowy stanu połączeń słupów z fundamentami
 - Przegląd serwisowy/naprawa stanu powłoki antykorozyjnej konstrukcji stalowej, powierzchni elementów ze stali nierdzewnej
 - Przegląd serwisowy/naprawa stanu połączeń śrubowych, obejm, ramiona, ściągi, podtrzymek
- f. Instalacja elektryczna
- Kontrola wizualna stanu technicznego
 - Test funkcjonowania; usprawnienie w razie konieczności
 - Kontrola stanu czujek systemu start/stop. Wymiana uszkodzonych
- g. Wykonanie próbnych ślizgów wg PN-EN 1069-1
- h. Sporządzenie raportu z przeglądu zjeżdżalni.

III. Wykaz czynności do wykonania w ramach niniejszego Przedmiotu Zamówienia:

1. ZJEŹDŻALNIA RODZINNA WEWNĘTRZNA

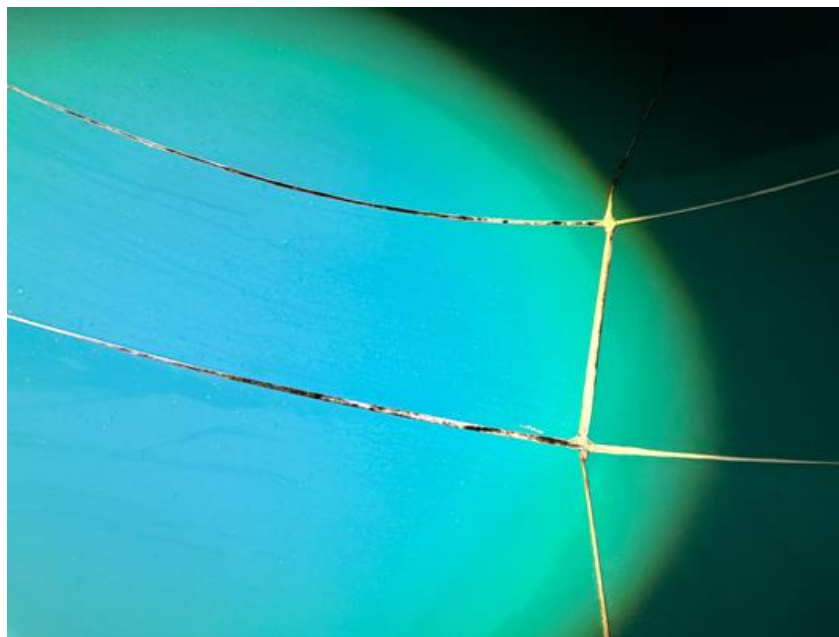
Lp.	Rodzaj prac	Ilość	Gwarancja
1	Usunięcie pęknięć laminatu przy łączeniach	5szt.	12 miesięcy
2	Usunięcie osadu oraz drobnych zarysowań z powierzchni ślizgowej wraz z burtami poprzez przeszlifowanie i polerowanie.	total	12 miesięcy



2. ZJEŹDŹALNIA PONTONOWA X-tube

Lp.	Rodzaj prac	Ilość	Gwarancja
1	Wymiana masy uszczelniającej na elemencie startowym wraz z czopami oraz na dwóch pierwszych elementach zjeżdżalni.	ES total	12 miesięcy
2	Usunięcie pęknięć pajęczynowatych przy łączeniach oraz z powierzchni ślizgowej.	5szt.	12 miesięcy

3	Wymiana masy uszczelniającej na wannie hamownej wraz z burtami i czopami.	total	12 miesięcy
4	Usunięcie pęknięcia pajęczynowego na powierzchni ślizgowej wanny hamownej.	1szt.	12 miesięcy



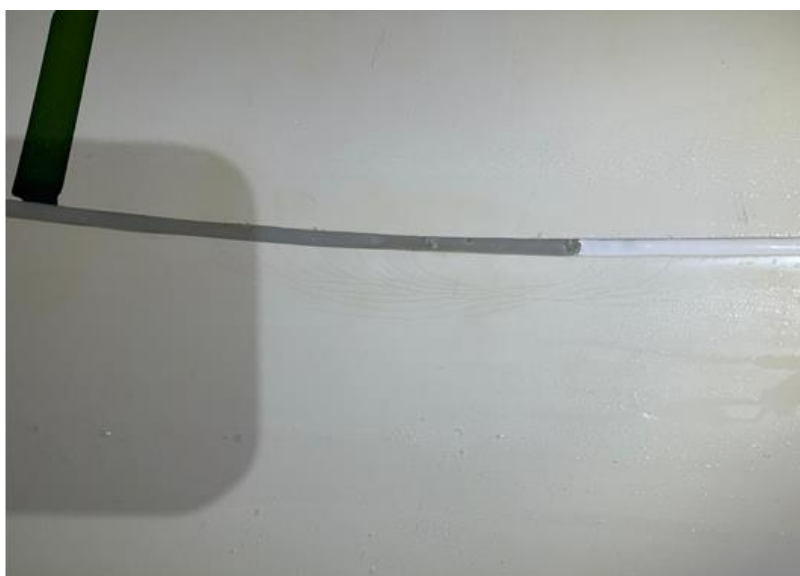
3. ZJEŹDŹALNIA TURBO (ŻÓŁTA)

Lp.	Rodzaj prac	Ilość	Gwarancja
1	Usunięcie pęknięcia pajęczynowatego z powierzchni ślizgowej.	1szt.	12 miesięcy
2	Usunięcie pęknięć i odprysków przy łączeniu.	2szt.	12 miesięcy
3	Usunięcie ognisk osmozy na elemencie wanny hamownej.	1szt.	12 miesięcy
4	Usunięcie pęknięć i odprysków na elementach wanny hamownej.	7szt.	12 miesięcy
5	Wymiana masy uszczelniającej między elementami wanny hamownej wraz z burtami i czopami.	Total	12 miesięcy



4. ZJEŹDŹALNIA MULTIMEDIALNA (ZIELONA)

Lp.	Rodzaj prac	Ilość	Gwarancja
1	Usunięcie odprysku z elementu startowego.	1szt.	12 miesięcy
2	Usunięcie pęknięć pajęczynowatych z powierzchni ślizgowej przy łączeniach.	2szt.	12 miesięcy
3	Usunięcie pęknięć i odprysków z elementów wanny hamownej.	3szt.	12 miesięcy
4	Wymiana masy uszczelniającej między elementami wanny hamownej wraz z burtami i czopami.	Total	12 miesięcy



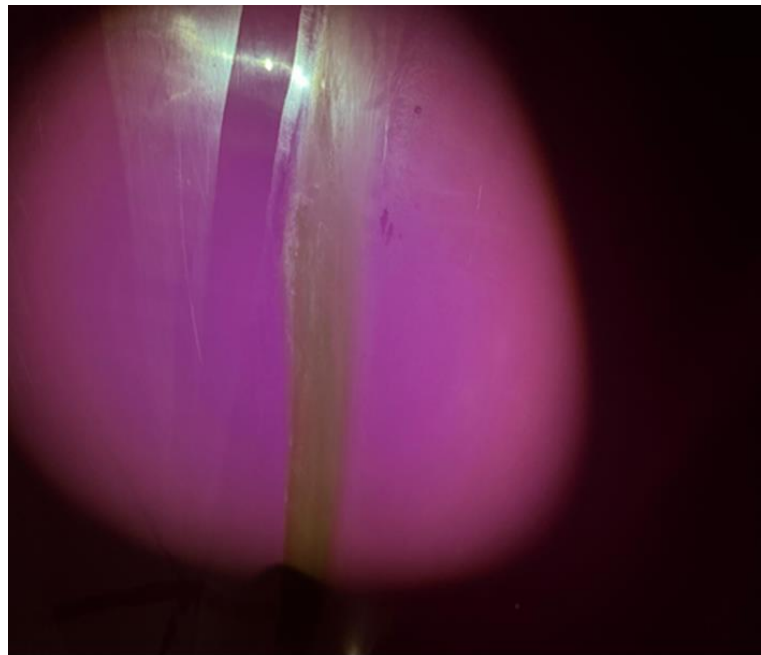
5. ZJEŹDŹALNIA KLASYCZNA (POMARAŃCZOWA)

Lp.	Rodzaj prac	Ilość	Gwarancja
1	Usunięcie pęknięcia pajęczynowatego z powierzchni ślizgowej.	1szt.	12 miesięcy
2	Usunięcie pęknięć laminatu przy łączeniach.	3szt.	12 miesięcy
3	Wymiana masy uszczelniającej między elementami wanny hamownej wraz z burtami i czopami.	total	12 miesięcy



6. ZJEŹDŹALNIA LENIWA RZEKA (FIOLETOWA)

Lp.	Rodzaj prac	Ilość	Gwarancja
1	Usunięcie pęknięć laminatu z powierzchni ślizgowej.	11szt.	12 miesięcy
2	Usunięcie osadu oraz kamienia z powierzchni ślizgowej wraz z burtami oraz czopami.	64mb.	12 miesięcy



Sporządził:
Zbigniew Idkowiak
Specjalista ds. Technicznych
Poznań, dnia 29.10.2024r.